

KODAK Gray Scale

A 1 2 3 4 5 6 M 8 9 10 11

Black

3/Color

White

KODAK Color Control Patches
©Eastman Kodak Company, 1997
Red Magenta Yellow Green Cyan Blue

式内神社考證綴喜郡之部

谷

冊次	冊數	番號	類別	架號
	壹七	九	式式壹	

八

東京府立圖書館印

397

7 8 9 20 1 2 3 4 5 6 7 8 9 30 1 2 3 4 5 6 7 8 9 40 1 2 3 4 5 6 7 8 9 50 1
表紙 6 L05001



以上

地祇神社
其南備神社
佐才乃神社
粟神社
高神社
月讀神社
樺井月神社

目錄
紹喜郡十四座

天神社
酒屋神社
棚倉孫神社
内神社二座
咋岡神社
朱智神社



綴喜郡式内十四座

榊井月神社考證

水主社上申書後三附
繪圖ハ同社ノ下ニ見ル

京都府文庫

榊井月神社大月次新嘗

榊ハ加途波マ夕加波ト訓スヘシ和名抄草木部ニ
和名上ニ同シ ○祭

神月讀尊或云天月神命也ト今授位
ノ文ニ月讀神トアルニ據 ○同郡弟二區水主

村水主神社ノ傍ニ鎮座ス山城志云在水主神社傍称曰
川上神祠其故址在村西北 ○

式三祈雨祭神八十五座云々
一座同五十雜式泉川榊井渡云々 榊井社

按スルニ當社水主村ニアリトスルハ幾ニド信スヘ

カラサルカ如シ如何トナレハ水主村ハ古ヘ久世郡

ニシテ同郡ノ式内水主神社同村ニアリ然而テ今テ又

京都府

綴喜郡ノ式内此村ニアリト云ハナリ然リ雖モ今之

ヲ温尋スルニ同村ハ今尚綴喜久世兩郡ノ界ニアリ

テ水主神社境内則チ兩郡ニ股リ同社是久世郡タリ

榊井月社及其旧址ハ是綴喜郡タリ况當社ヲ水主神

社神主ノ魚掌セシハ則寛文十二年ニ始ル丁其証別

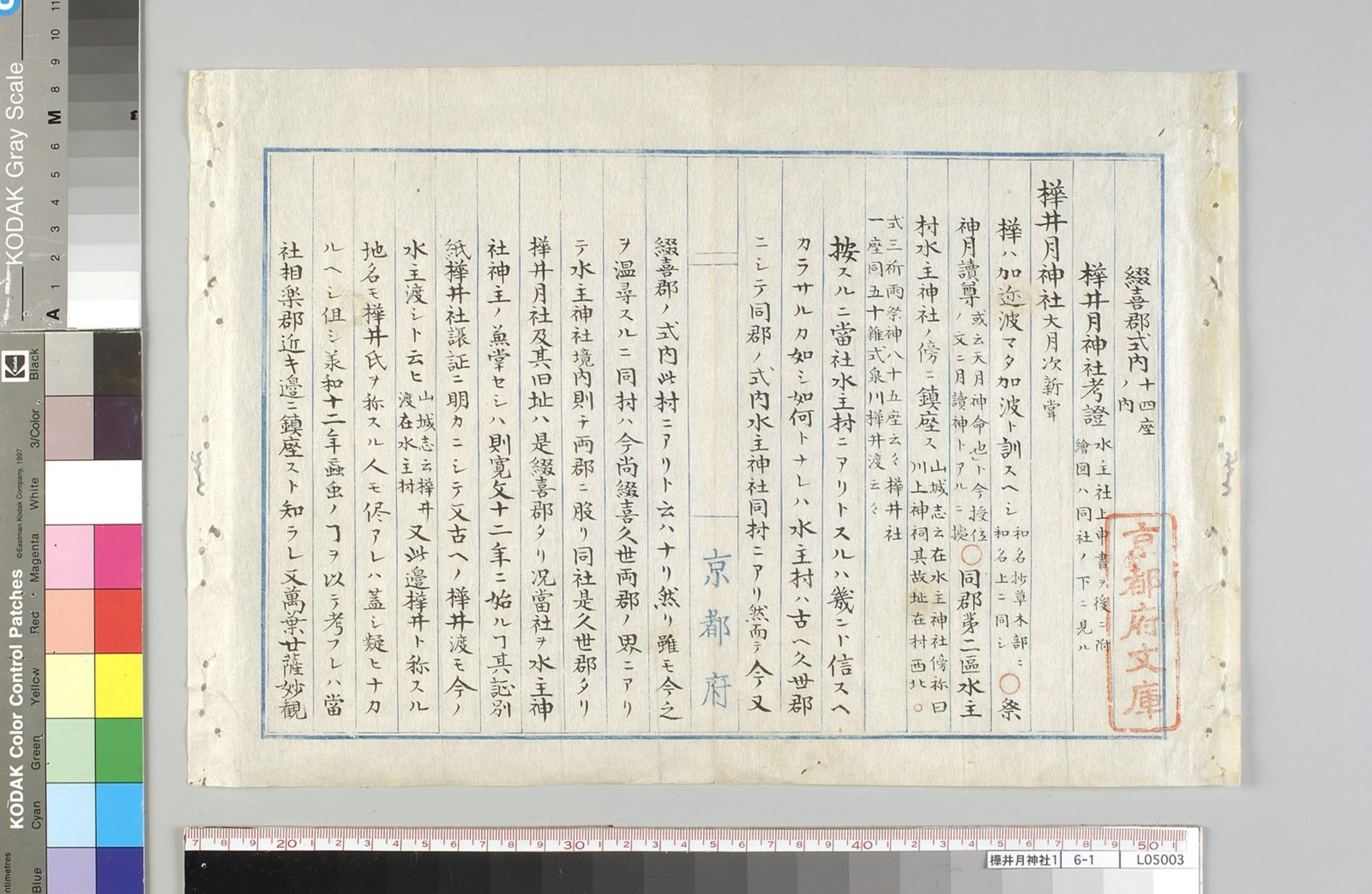
紙榊井社讓証ニ明カニシテ又古ヘノ榊井渡モ今ノ

水主渡シト云ヒ山城志云榊井
渡在水主村 又此邊榊井ト称スル

地名モ榊井氏ヲ称スル人モ俣アレハ蓋シ疑ヒナカ

ルヘシ但シ天和十二年蠹虫ノ丁ヲ以テ考フレハ當

社相樂郡近キ邊ニ鎮座スト知ラレ又萬葉廿薩妙觀



命婦カ橘諸兄御ニ答ル歌ニ麻須良乎等於毛敞流母
能乎多知波吉氏可尔波乃多爲尔世理曾都美家流ト
之ヲ考フレハ可尔波乃多爲ハ樺田井ニテ樺井ニ同
シアタリト思ハルサレハ樺井ハ諸兄御ノ居井千里
ノ邊リニモヤアラニカナレトモ是ハ共ニ今其徴ス
ヘキ神社モナケレハ只贅論ノミ

類社

丹波國東田郡小川月神社 名神大

神位

三代実録貞觀元年正月廿七日甲申奉授山城國從五位

京都府

下樺井月讀神正五位下

官幣

三代實録貞觀元年九月八日庚申山城國樺井神遣使奉
幣為風雨祈焉

雜事

續日本紀大寶元年四月丙午勅山城國樺井神神籙自今
以後給中臣氏。續日本後紀兼和十二年五月乙卯山城
國言綴喜相樂兩郡境内始自去三月上旬蝨虫殊多中略令
ト其由綴喜郡樺井社及道路鬼更為祟即遣使祈謝之云

々

KODAK Gray Scale

Black

3/Color

White

Magenta

Red

Yellow

Green

Cyan

Blue

centimetres

KODAK Color Control Patches

©Eastman Kodak Company, 1997



京都府管下山城岡綴喜郡第區水主村

鎮坐 字樺井

式内

樺井月神社

大月次新嘗

祭神

月讀命

神位

大宝元年夏四月勅樺井神稻稻自今以後給中臣氏
美和十二年五月遣使綴喜郡樺井社奉幣以撰牛
疫貞觀元年授從五位下九月遣使奉幣為祈雨云

綴喜郡第區

右社字樺井ト申處ニ鎮坐有之寛文十二壬

子十二月社内ニ遷坐イタレ候證文御座候

字樺井ト云地所有之此内社跡五坪有之候此所

月ノ井有之今ハ古跡ノ名而已ナリ

勸請 年月未詳

例祭日 旧曆九月三日

社殿 建坪二坪

未社 無御坐

拜殿 無御坐

旧社領 朱墨印無御坐候

家系

榎室正道

榎室正宗

榎室正氏

榎室正元

寛文十二年壬子年八月十九日故有而谷改元

谷正次

谷正幸

谷正儀

谷正定

綴喜郡第三區

谷義信

谷種信

右之通御坐候

祠堂

谷常盤

戸長 榎室 正氏



明治元年十月

京都府権知事榎村正道殿

榊井社證書寫
一札

榊井大明神社
古者先祖分此方持支言以成之去
此及之祠史有讓り年一有之
實心也此心身外分違礼了者無
向後其之之配一之公依
神文此件

寛文十二年五月 高友之左衛門守

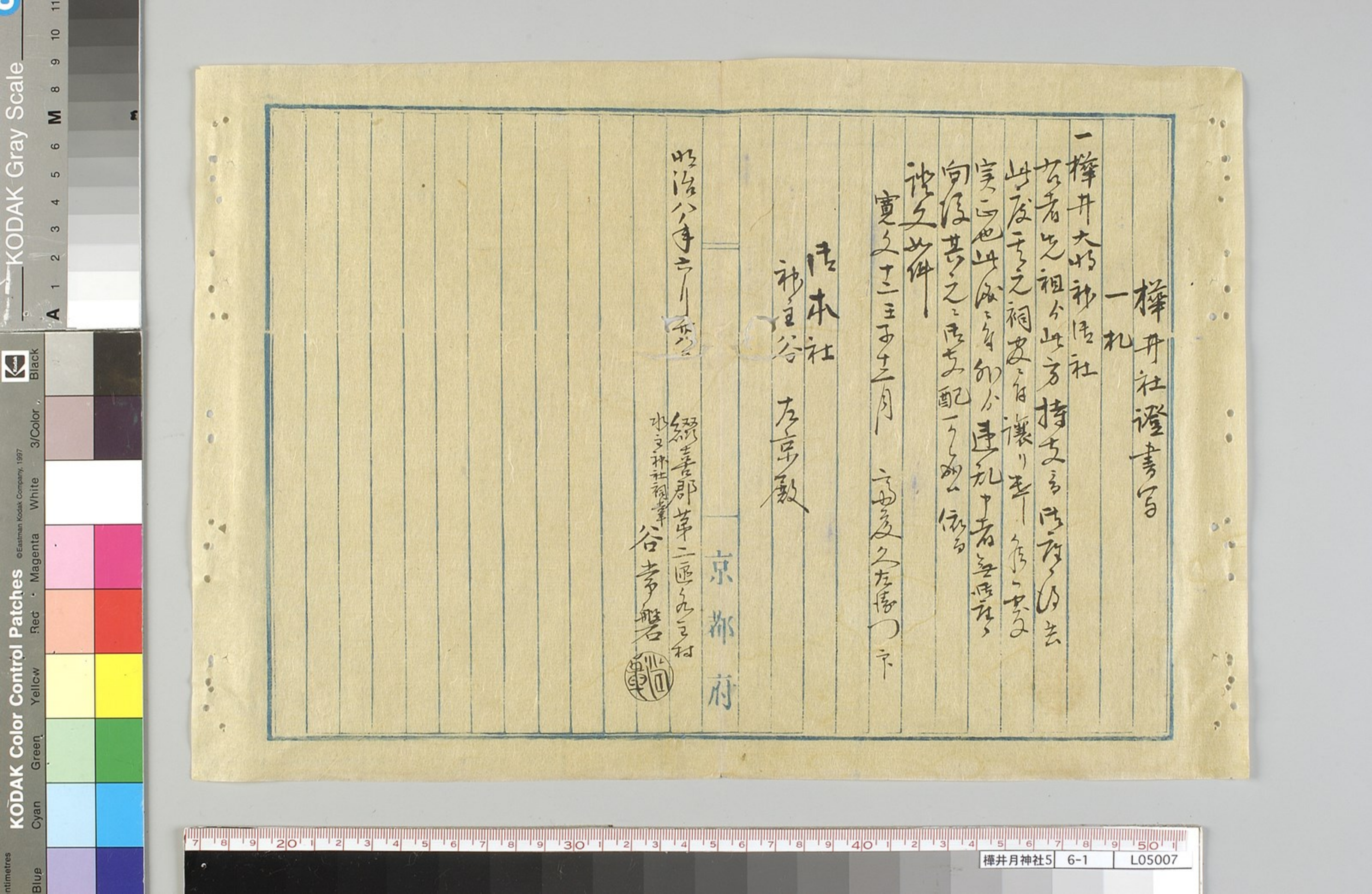
榊井社

神主 谷 左京殿

京都府

明治八年三月

綴善郡第二區名三村
水之林社祠筆
谷孝盤



6 7 8 9 10 11 12 13 14 15 16 17 18 19 20 21 22 23 24 25 26 27 28 29 30 31 32 33 34 35 36 37 38 39 40 41 42 43 44 45 46 47 48 49 50 51 52 53 54 55 56 57 58 59 60 61 62 63 64 65 66 67 68 69 70 71 72 73 74 75 76 77 78 79 80 81 82 83 84 85 86 87 88 89 90

タイトルなし (榊井月神社) 6-1 C05001

東
經書部
八世部

水主村

堤筋

水津川
何原

元城地今城垣内
榊神社

榊田村境

山

字藤井

榊井源山

水主村
水主村
水主村

字藤田

水田村境

字野神

元寺

字大形軍

字八丁

元城部
水主
水主

經書部守武區水主村
谷常盤



水田村境

山

綴喜郡式内十四室

朱智神社考證其社上申書及繪圖又朱智佐牙兩庄古図朱智神紀興福寺官務牒按華

朱智神社

朱智ハ須知ト訓ヘシ興福寺官務牒朱智天王ノ條ニス

モ須知ト訓セリ ○祭神迦尔米雷王興福寺官務牒云祭牙山代大筒城真若王之兒迦尔米

雷王命相殿素蓋馬命號大宝天王朱智神紀及朱智佐牙兩庄古図書入モ同説ナリ ○同郡兼三區

天皇村ニ鎮座旧跡及方今ノ所在ハ可附ノ旧記古図等ニ稽シ

按ルニ當社ハ巍然タル旧社ニシテ山上ニ鎮座シ曾

天皇ト稱スルヲ以テ古人皆天神社ト謂ヘリ今マ旧

京都府

社ヲ探尋シ朱智佐牙兩庄ノ古図ヲ同郡山本村ニ得

又朱智神紀及興福寺官務牒等ヲ相樂郡木津人今井

某ノ家ニ得テ之ヲ實地ニ照會スルニ當社ノ傳古老

ノ説一モ符合セサルナシ茲ニ於テ始テ疑ヲ所口ナ

キナリ

因之水嶋永政カ式社詣記ニ綴喜郡水取村大富氏

系圖と云々初々長富氏也長岡浄重 天武天皇

壬申年將軍大伴吹負御下從ひて戦功と云々

よ一又長岡義幹天慶三年西海の逆賊追討の時大

將軍小野好古朝臣の麾下に從ひ太宰府より軍功



京都府

をちよほをよ〜又朱智村主諸陵頭外從八位下又
 家譜に長慶二年義賢と云人長國藏人次官朱智庄
 檢定奉行職又康元元年義次と云人朱智庄公文職
 と有り是子依て考ふる朱智ハ地名れり決し識者
 猶考ふへしト云り此水取村則所附古図ニ朱智庄
 内タリ又公文所ノ旧跡モ著明ナリ



京都府管下山城國綴喜郡第三區天王村

鎮座 字高ヶ峯

朱智神社

祭神

天照國照彥火明命

神速須佐之男命 三上座相殿

迎迓米電命

由緒別記 御上座候

一 勸請年月不成分明

一 例祭日 例年六月十四日 夏祭

但是迄舊曆相用申候

春祭 二月廿三日 御旅 八月晦日

秋祭 九月廿三日

一 社殿建坪 八坪

末社

住吉神社 羊坪 天神社 羊坪

内	氏子戸數	六百貳戸	舊社領朱黒平木 ^{弁尔} 毎御之座候	富及別	七及分	現境内及別	五及三貳拾分	旧境内坪數	九千四百五拾坪	宮座 ^{弁尔} 及屋建坪	拾六坪	宮座 ^{弁尔} 及屋建坪	三拾二坪	御供所建坪	拾七坪	持殿建坪	五坪	金神社	羊坪	鎮火神社	羊坪	朝日神社	羊坪	祈雨神社	羊坪	稻生神社	羊坪	大土神社	羊坪	三神宮社	羊坪	白山神社	羊坪	太神宮社	羊坪	大高神社	羊坪	春日神社	羊坪
---	------	------	-----------------------------	-----	-----	-------	--------	-------	---------	-----------------------	-----	-----------------------	------	-------	-----	------	----	-----	----	------	----	------	----	------	----	------	----	------	----	------	----	------	----	------	----	------	----	------	----

天王村 百戸 水取村 八拾貳戸

高船村 三拾六戸 上村 四拾九戸

打田村 百貳拾戸 多々羅村 三拾貳戸

高木村 四拾八戸 南山村 四拾八戸

出垣丹村 五拾一戸 宮ノ村 貳拾戸

京都府ヨリ 八里

右之通相遠之御座候 以上

綴喜郡第三區天王村

朱智神社祠官

明治八年十一月三日

中川正勝



右村戸長

井辻笈治



京都府権知事

榎村正直殿



由緒旧神官家系記

綴喜郡鷺乃三這天王村

朱智神社祠官

中川正勝

普賢寺筒城惣在代神御社

朱智牛頭天王宮御流紀疏

抑尋問當社之本源鑑神系之未録則

人皇十代 崇神天皇御宇開化天皇御子彦

堅王命御子山代大筒城真稚王被刺代國

大筒城村仍以御父堀地推筒城王檢監之

居筒城村字頭城御領于時 垂仁天皇御

宇三十七年代辰春真稚王御子筒城迦迹米

電王讓給之余未以降任之其御子朱智筒

城宿祢王其御子朱智宣蚊筒城慧長宿祢

應神天皇造羅宮號筒城宮度々幸此地

之刻慧長宿祢檢監之 仁德天皇三十年子寅

皇后盤之媛尊葛城襲津彦女履中及正元茶雄畧顯

宗仁賢三主御母也未此安居天皇遣的居視

口持臣喚皇后爰口持臣未到筒城宮雖謂皇

后而默之不答時口持臣泣雪雨伏皇后殿旁

而不避之云 筒城晏儀宥祐俱歎矣不得序

御皇佑天皇敷感言晏儀貴之仁德天皇御宇

六拾九年^{辛巳}三月於筒城長岡西峯頂上放神光

一七日晏儀宥祐奇意之恩仍到登彼峰^{一名}箕山

自神光出現生柵樹^示時其夜詔造宥祐曰

吾傳神代之例侍從皇統久護寶祐尚止斯

地當護末世即當地名筒城家初元源之神也

言終忽夢覺見吾奏天皇於此峯大筒城

迦迹米電王社祠之建社殿號朱智天皇地

名亦號筒城朱智^{今社ノ西三丁有。一社是本宮リ}繼體天皇然

後 天武天皇 適大友之軍未此地祈神有驗室

祐之後呂宋智氏人等賜米地繼體天皇於此

地為當所號筒城宮 宣化天皇元年^而始以

素戔嗚命於相殿祭之自是號朱智筒城大室天

皇^{自大倭國山鳴縣 畠山天王遷此宮} 桓武天皇御宇十二年九月依

神詔大室天王祭同殿自西峯遷今地一年弘法

大師徧歷諸所靈區求_レ公社。智神異懇勤
所當社_レ久當_レ出月東山異老忽現_レ末樹_レ
大沙怪問_レ答吾_レ是_レ斯地之神也。號_レ朱智_レ大寶_レ二
老也。師偶_レ末法_レ施_レ餘身_レ是_レ吾_レ幸也。願_レ上人_レ治_レ
地_レ知_レ吾_レ身_レ也。言_レ已_レ爲_レ去_レ大師_レ復_レ問_レ神_レ朱智_レ誰_レ
亦_レ復_レ大寶_レ誰_レ乎_レ。二神_レ答_レ曰_レ。朱智_レ自_レ長_レ遠_レ祖_レ大
筒城_レ迦_レ迹_レ米_レ電_レ王_レ也。一老_レ者_レ是_レ則_レ素_レ戈_レ鳴_レ之神_レ也。
言_レ終_レ不_レ復_レ來_レ。大師_レ依_レ神_レ勅_レ於_レ尚_レ奉_レ法_レ施_レ數_レ日

以一_レ靈_レ木_レ彫_レ刻_レ醫_レ王_レ善_レ逝_レ至_レ如_レ來_レ。并_レ日_レ月_レ日_レ光

十二神_レ將_レ四_レ天王_レ等_レ於_レ山_レ上_レ建_レ立_レ朱_レ智_レ神_レ宮_レ積_レ舍_レ爲_レ
木_レ地_レ佛_レ安_レ置_レ之_レ。衆_レ僧_レ交_レ爲_レ法_レ。佛_レ自_レ是_レ以_レ降_レ。以一_レ
復_レ九_レ面_レ三_レ間_レ修_レ法_レ。率_レ衆_レ勝_レ二_レ經_レ會_レ。然_レ後_レ爲_レ恒
例_レ。以_レ此_レ社_レ爲_レ筒_レ城_レ大_レ寺_レ。物_レ心_レ鎮_レ守_レ。神_レ世_レ喜_レ。

蓋_レ筒_レ城_レ大_レ寺_レ者_レ。今_レ稱_レ普_レ賢_レ寺_レ。是_レ也。本_レ願_レ者_レ人_レ皇
四_レ拾_レ五_レ代_レ帝_レ。聖_レ武_レ天_レ皇_レ勅_レ願_レ。天_レ平_レ十_レ六_レ甲_レ申_レ年_レ。於_レ

書_レ所_レ親_レ山_レ法_レ林_レ寺_レ之_レ側_レ。開_レ山_レ溪_レ造_レ立_レ一_レ箇_レ梵_レ刹_レ。

爲東大寺良辨僧正爲開基則僧伽刻丈

六觀世音大悲像安置大金堂稱大御堂則

置僧侶廿人為寺職兼備三輪法相花嚴

斂三宗則僧正高徒實仲和尚爲第一世也

蓋實仲東寺二月堂開基ナリ自是法燈相承 桓武天皇十三

年延曆^{甲戌}八月十三日谷上伽藍布復於寺內

有二神社筒城權現宮祭所繼體天皇御靈

神也一社者地主物心社大明神祭神功皇召御

靈神息長宿禰等祭神也云云然後刻寺額曰徑

弘法大師讓天台義貞寺額職自是以

降使天台慈覺大師國仁相續云云文德天皇

御宇^{仁壽三年}大政長藤原忠仁公語良房爲

中興伽藍再建矣 後朱雀天皇御宇御堂

関白頼通公長曆二年^{戊午}以當筒城御被爲與

福寺寄進自是當寺爲與福寺末流也

後冷泉天皇御宇治曆四^{戊申}十一月廿六日谷上

佛伽藍一悉灰盡其後依春日明神託宣大
和國住人少財伊賀掾楹義安彫刻普賢菩薩
靈像安置小御堂為因伽藍再建惣檢
監之則再建才願大乘院賴實僧都也其自
夫換年歲文治五_{己酉}歲大乘院法整大僧正實
信公勸進藤代輩再建成就弘安六_{癸未}歲
十二月十日於上正應三歲因屋大政大臣兼經公卿
再建御尊師別當多_{大僧正}日守覺也

今伽藍也蓋親山寺開基者_聖天武天皇勅願當

山寂初伽藍簡城大寺是也_{云云}亦後朱智大寶天王

祓牛頭天王者是則自弘法大師始也相對天竺祇

園牛頭神之故始有此舞 清和天皇御辛負

觀十一年依勅自當社感神院側荒町奉遷

至之同十一年奉遷今感神院祇園_{云云}雖然

以當社祇園本宮稱舊恒例以當社榊枝為

洛東祇園神祭用水是舞榊遷以下司家

KODAK Gray Scale

Black

3/Color

White

Magenta

Red

Yellow

Green

Cyan

Blue

KODAK Color Control Patches

©Eastman Kodak Company, 1997

centimetres



稱神殿得業生長者惣政所遷神入洛參候祇園之永例也干時當 天皇御宇康元元

丙辰八月奉再建同二十日奉遷坐正殿誠是奉起天下恭平五穀成熟民人等安穩之基者也仍奉書寶堅流記奉納内殿者也

普賢教寺傳燈汝門大僧都賴鏡
公文僧少僧都超深護言
神主榮原炊助高陽朝臣少暨

下司 息長宿祢實重

在判

在判

筒城普賢寺朱智牛頭王之室堅流紀内殿目錄之夏

一康元元辰年秋八月十五日吉祥辰神殿修造

再建立作事新始已刻十八日寅刻神供神酒奉

敬備同十九日辰刻上棟廿日亥刻上遷宮

一御師普賢教寺學頭權僧正健大阿闍梨

一 山衆役中座僧 並 文衆出仕之

一 讚衆役 蓮光院 西藏坊 弘願院
長壽院 靈性坊 東明院

一 御厨子與僧 舞源 長寛
了應 觀去

一 御神寶持僧 式部局寄相
少納言侍從

一 御駒大與掃部老彦大夫

神主兼原大炊助高階朝長

社直源五郎兵衛尉

民部兵衛長九大夫尉

當庄老長西河弥 九十六歲 一老善藏 八十九歲

惣行司奉行下司信濃守息長省祿實重

公文長畠右馬允三國朝長義峰

大工身人部藏方止 六人

康元元年辰八月吉辰日

筆者紀重 木乃

「 迄八加筆魚〇印八不解、急

旧神官家系

奉遷宮棟札記云

慶長十七壬午年三月日

神主

中川孫右衛門

旧記書中云

正保四丁亥年七月日

神主

中川孫四郎

初テ京都吉田家配下許狀

元禄三庚午年三月十五日

中川討主藤原信安

元禄十六癸未年十二月六日

中川和泉守藤原信貞

享保八癸卯年八月十三日

中川若狭守藤原信吉

明和七庚寅年八月十三日

中川和泉藤原斯近

文化八辛未年二月二十日

中川若狭藤原隆置

天保三壬辰年六月七日

中川和泉藤原正房

元治元年三月一日

中川和泉藤原正勝

右者慶長十七年以爲之祖先不詳

©Eastman Kodak Company, 1977
 KODAK Gray Scale
 A 1 2 3 4 5 6 M 8 9

19 Black
 18
 17
 16 3/Color
 15
 14 White
 13
 12 Magenta
 11
 10 Red
 9
 8 Yellow
 7
 6 Green
 5
 4 Cyan
 3
 2 Blue
 1 Centimetres

©Eastman Kodak Company, 1997
 KODAK Color Control Patches



朱智神社

綴喜郡第三區天王村



朱智神社 2-9-2 C05002

朱智神紀

南山木津 今井如壽齋

所藏



△普賢寺筒城惣莊氏神御社
朱智牛頭天王宮御流紀疏



柳尋問當社之本源鑑神系之來縁則人
皇第十代 崇神天皇御宇御皇子
彥坐王命御子山代大筒城真推王被封
山代國大筒城村仍以御父掘地推筒城
王檢度之下居筒城村字頭城御館于時
禹仁天皇御宇廿七年戊辰春以真推王御子
筒城迎迓來電王讓給之今來以降住之

KODAK Gray Scale

Black

3/Color

White

Magenta

Red

Yellow

Green

Cyan

Blue

centimetres

KODAK Color Control Patches

©Eastman Kodak Company, 1997

A 1 2 3 4 5 6 M 8 9 10 11



朱智神社15 6-2 L05024

KODAK Gray Scale

Black

3/Color

White

Magenta

Red

Yellow

Green

Cyan

Blue

centimetres

A 1 2 3 4 5 6 M 8 9 10 11

其御子朱智筒城宿禰王其御子朱智直岐
筒城尊長宿禰 應神天皇造離宮
號筒城宮度々幸此地之刻 蘇長宿禰
揆監之 仁德天皇二十年 寅 皇居盤之
媛尊 葛城宿禰
來此安居 天皇遣的臣祖持臣喚皇居爰
時臣詔雪兩伏皇后殿前而不避云々
筒城皇後宿禰但教多矣由之得歸御皇后
天皇敬感之 早儀賞之 仁德天皇御
辛酉十九年辛巳三月於筒城長岡西峰頂上
放神光一七日 早儀宿禰為奇意之思仍
到登彼峯一名筒城自神光出現地生神擗
于時其夜託達宿禰曰五傳神代之例
侍從 皇統及護寶祚尚止斯地當
護末世 即當地名筒城取初元源之神也
言勿心夢 貫至矣 天皇於此峯大筒城迎
尔來電 王祠之建社殿 號朱智天王



地石示號筒城朱智今社西三町許有社
 然後是奉寧也天武天皇道大友之軍來此地祈
 神在驗寶祚之後召朱智民人等賜
 系他經射天皇於此地為治所號筒城高
 宣化天皇元年丙辰始素志鳴傳於
 相殿祭之自號朱智筒城寶大梵天皇身
 自大後因當縣是相武天皇御宇十二年九月
 富山遷此宮依神託天至祭同殿自西奉遷此地
 二年乃唐大師遍歷諸所靈區來此社
 知有神異想勤耕當社既久當出月東
 山異說忽現來樹前大師怪問答吾是
 斯地之神也號朱智大寶二死也師偶來
 法施餘身是吾輩也願上人決此地知吾本
 然也言已為去大師復問神朱智誰乎
 示復大寶誰乎二神答曰朱智息長遠
 祖大筒城迦奈來雷是老者是則素志鳴之
 神是也言終不復來大師依神勅猶尚





奉法施數日以一粟米彫割醫王善逝王業
 并日月元十二神將因天皇等於山上建立
 朱智神宮積舍為本地佛安置之置喪
 僧六口為法樂備自是以降以一身九旬
 之間依法華最勝二經會為恒例
 以此社為筒城大寺惣鎮守神也矣
 蓋筒城大寺者今稱普賢寺是也本願者
 人皇甲乙代帝 聖武天皇勅願天平
 十六甲申年於當所觀山法林寺之側
 屏山傍造之筒杖刺為東大寺良辨僧正
 為開基則僧正彫刻丈六觀世音大悲像
 安置大金堂稱大御堂則置僧侶八人
 為寺職兼備三論法相花嚴二宗則僧
 正高弟皆兼和尚為弟世 蓋天傳東大寺
 自是法燈相承 拒武天皇十二年 延曆甲戌
 八月十三日祝上如蓋亦復於寺內在二神社
 筒城推現亭祭所繼躰天皇御帶神也一社
 者地主惣社大明神祭所神功皇后御靈神



息者宿禰等奈神也云云宿後斯寺暫住
 弘法大師讓天重義我真為寺務職自史
 以降便天台善慶見大師圓住相續文德奎
 御宇仁壽三年太政大臣藤原忠仁公諱良房
 為中興通達似益矣後來在皇御宇
 御宇園白賴通公長曆三年戊寅以上南竹筒城師
 被為興福寺寄進自是上南寺興福寺
 未通也後冷泉天皇御宇治曆四戊申年
 十二月廿六日完上信然益矣灰書其後依
 春日大明神託宣大和國任人万覽伊賀掾
 極美命形刻手實畫像安置小御堂同伽
 藍再建物心換是則再建本願大來院賴實
 僧都也矣自史換年歲文治五年大東院
 法智大僧正實信公勤進藤氏輩再建成就
 弘安六年未年十二月十八日完上正應三年開屋
 太政大臣兼逢公御再建御首師別南前大僧公
 尋常大僧正實信公勤進藤氏輩再建成就
 天武天皇初願當山宿初伽藍竹筒城大寺是也
 亦復朱智大賢天王稱牛頭天王者是則自



不~~後~~天~~師~~始也相對天竺祇園牛頭神之改有
此~~節~~清和天皇御宇貞觀十一年依勅自
當社感神院側荒~~所~~奉遷是年依勅自
今感神院祇園云~~云~~雖然以當社祇園本寫
為~~何~~例以當社神板為洛東祇園神案
用木是號神遷以下司家稱神殿
得業生長者惣政所隨神入洛~~云~~侯祇園
之永例也于時~~云~~當天皇御宇康元之
丙辰年八月奉再建同其日奉遷坐

正殿誠是^{奉祀}天下恭平五穀成熟民人等
安穩之其音也仍奉書~~并~~具堅流記
奉納內殿者也

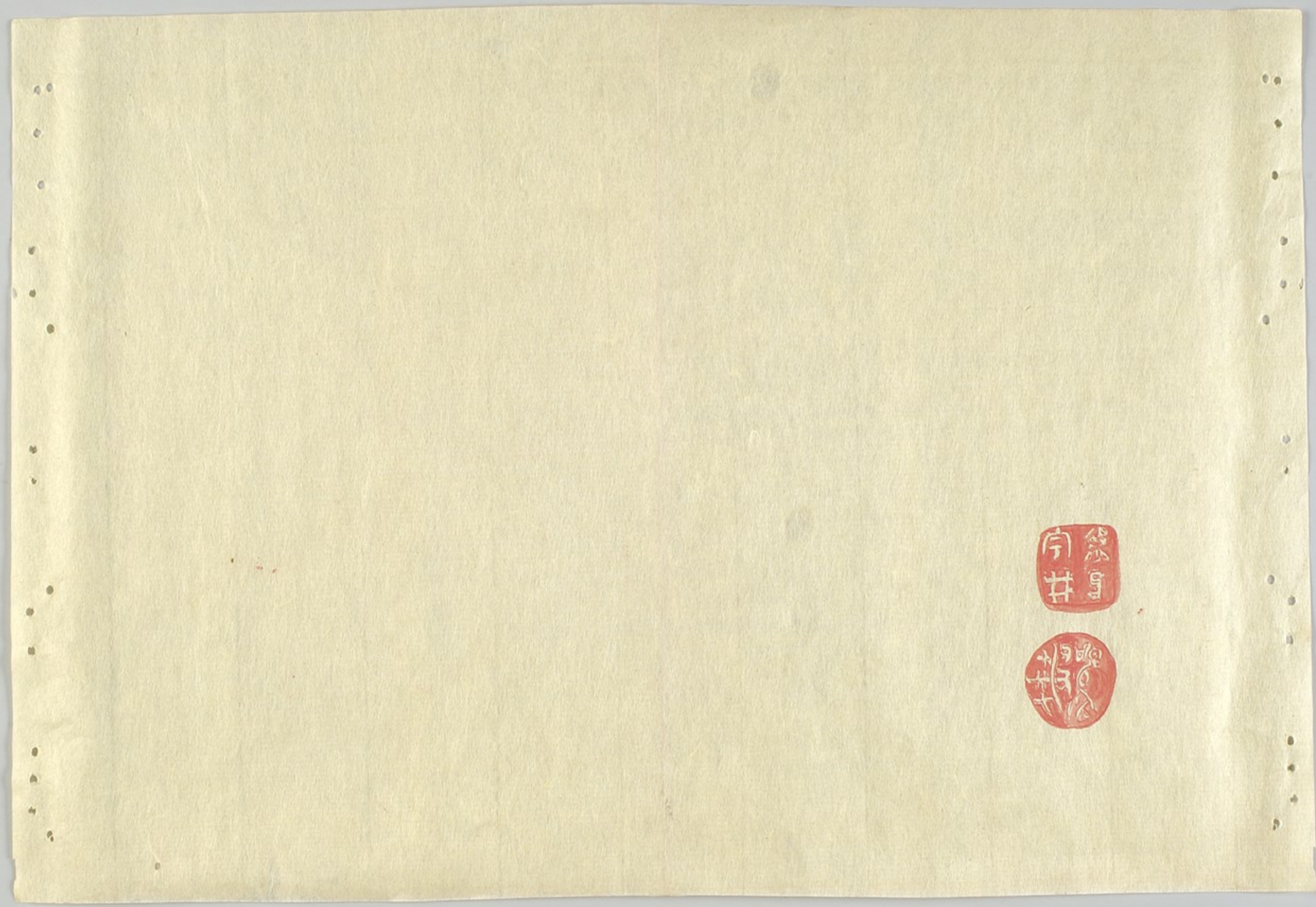
普賢教寺傳燈沙^{大佛部}彌~~彌~~鏡謹言
交傳少佛部~~起~~深

神主共奉原

下~~下~~息長者林實市立新

會殿三~~三~~曆年三月廿一日





朱智神社21 | 6-2 | L05030

普賢寺

在同務經喜郡筒城鄉朱智長岡庄

普賢寺補歷祿曰

僧房十八口今廿口 交叢十口 屬侍十三家 荒社丁

天平十六甲申年

勅願良辨僧正再造開基號息長山大御堂

本尊丈六觀世音小御堂本尊並良賢菩薩光仁天皇御願也

九戊午年五重大塔造立相武香至十年十甫賜封平二年稻束在筒城文

延曆十三年八月十三日始火上 天祥義真再起至中程入寂 文德御師

仁德三年癸酉再與大道師天皇圓任和尚本願佛殿殿下忠信公藤原

天曆六年壬午興福寺沙門定昭法務大僧都 素院宮初祖 後勅再興從是

為法相宗之始也後冷泉帝治曆四年申年十月廿六日火上本尊再與六

經廿九年也藤原師實公再與嘉祥元年成就大始元年丙午玉田家

忠實五重大塔地藏堂再建 大承院賴實公中興也 財安造立奉所也 平重衡之軍

亂此寺於火仍加蓋然說上報志二公武士二十人戰死其後文治五年酉年

普賢寺殿下基通再與本願也 大道寺師木乘院法務僧正實信

右府源雅定角 基通為子 弘安六年壬午十二月十八日火上大死院再覺去御再建正應

三庚寅年也 正平十五年壬午大御堂御堂樓門坊舎寺兵火火上 永德三年
癸亥年再建白南尾州寺源家國世也 永亨九年十月七日悉火上
同十年戊午再建九月十三日遷佛道師具福寺具善院公胤權僧也云

朱智天王神

在寺鎮守在同郡西之山上
祭所山代大瀨谷真主在王之兒如米雷命
相殿素戔鳴命 彌大室天王

新宮天王在多有良村

綴喜郡式内十四座

月讀神社考證當社上申書及繪図ヲ後ニ附

月讀神社大月次新嘗

月讀ハ都岐與美ト訓スヘシ○祭神月讀尊社説伊那那岐伊那

那美ニ尊ヲ合シテ三座トス蓋後世之ヲ配祭スルカ○同郡第二區大住村ニ鎮

座ス山城志云右大住村今稱御靈

按スルニ當社ハ曾テ社僧終祀ヲ掌レリ志ニ御靈ト

稱トアレトモ今反テ其證ナシ又旧記傳ラサレトモ

神社歴然トシテ異說起ラス是以テ疑ハサルナリ

類社

京都府

當國為野郡葛野月讀神社名神大月次新嘗壹岐嶋壹岐郡月讀

神社

神位

三代實錄貞觀元年正月廿七日甲申奉授山城國從五位

下樺井月讀神從五位上按スルニ樺井月讀神ハ同日奉授正五位下ト前文ニ見ヘタリ

或人謂ヘリ樺井ノ二字削ルヘシ又或人云當社樺井月神社ヲ去ルト遠カラズ樺井ハ古ヘ此邊ノ惣名ナレ

ハ當時當社モ亦樺井ヲ冠ムラセシカト未タ何レカ是ナルヲシラス

京都府清管下

山城國綴喜郡茅二區大佐村

一鎮座字池平

一月讀神社

一系神

伊耶那伊耶諾尊
伊耶那伊耶尊

一由緒

旧神官家者其律座辰

一勸請年月不詳

一例祭日九月廿三日

但旧新曆祭日同様_{子律座辰}

一社殿建坪

廿坪 卅合五夕

一拝殿建坪

拾五坪

直會形建坪 拾五坪 卅合五夕

神樂形同 廿坪

神供形同 三坪

末社若宮八坂宮同 九合九夕

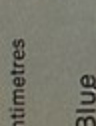
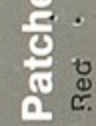
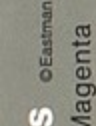
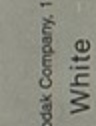
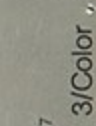
同嚴嶋社同 卅合五夕

同塞神三柱同 卅合六夕

同宇賀神社同 卅合

同天満宮 同 五合

同事比羅社同 卅合六夕



京都府知事 長谷信篤殿

區長 榊井源次郎



綴在郡第貳區

江井之左衛門



同郡同區大住村

明治八年六月

右之區相違至法座長以上

一 淨府ヨリ 六里八丁

一 氏子戸數 二百七拾九戸

但大住村一材限ノ法座長

一 田社領羊米墨印等至法座長

但田親及別田極ノ法座長

一 境内五別 五反止四步

井戸 同 壹坪五合



綴喜郡最上區大位村鎮座神座

延喜式神祇九
神名上

綴喜郡十四座

月讀神社大月次
新言耳

叙之雖不詳自往昔當村鎮座主神、所座候

同書同郡、樽井月讀神社被為載社、水主村、

鎮座、神社、所坐、於當時、水主神社攝社之姿、

成多、候往昔、右兩社大位村
水主村二ヶ所共樽井冠

專祓仕裁

之代官録

貞觀元年正月樽井月讀神社授從五位下

並河水之當社今在水主神社傍祓川上神祠

其故趾在村北今樽井渡在水主村奉祭神

疑、高皇產靈尊、高神天、月神命、年ト云リ

同書

貞觀元年正月授樽井月讀神從五位上トアリ

並河永之今在大任村

右之代官録：樽井月讀神、授位事ニテ所見

並河氏説、如ク大任村水主村兩所、鎮座之支顯然

伊座少處兩社共、月讀神ヲ祭祀仕且社地

括列、懸隔無之、樽井其辺ノ地名、如ク

唱來、リ、湯共、高村、鎮座ノ神者、式面之通

月讀神社、水主村樽井月讀神社ト

素々、區別有之事、伊座、而舊記等

社、伊方、所持、多、近來名如意、懸隔

散乱仕確證可申、主書記傳來、石仕、伊方

或、月讀神社、紛無伊座候、好又、方村、大隅

薩、在、國、草、人、居留地、九、外、大隅、遺民

共、古書、伊座、大嘗、日、倉、之、節、久、二、行、初、勅

中、由、緒、以、從、前

朝廷、獻、上、物、伊、來、事、中原、康高記、文、安、五、年

自、山城、國、綴、事、郡、大、任、大、高、七、草、菜、初、是、連

京都府権知事 榎村正直殿

區長 榎井源次郎



綴書郡集二區

區長 澤井左衛門



同同 久住村

柳村直邦

同同 同村月讀神社祠亭

之四季玉物獻上仕既明治四年社寺獻上物
御廢止迄七年頸八羽衣御奏者所々賀
仕々節々大住村月讀神社氏子總代郷士某
書記仕來り儀新相違無事座以上



山城國綴耆郡第貳區大住村
月讀神社

京都府權知事榎村正直殿



月読神社 6-3 C05003

綴喜郡式内十四座

昨岡神社考證當社上申書及繪圖ヲ後ニ附

昨岡神社整叡

昨岡ハ久比表加ト訓スヘシ○祭神稻倉魂神社説及今井景

ノ藏書ニヨルナリ○綴喜郡草三區飯岡村飯岡ニ鎮座ス神名帳考云王

水辺小キ山ノ上ニ飯岡村アリテ祠アリ疑フラクハ飯

ハ昨ノ訛カレ山城志云草内村隣テ昨岡○類聚國史天長五年十月辛卯和山城國綴喜郡區毘岳一處為圓提寺地

按スルニ山城志ニ當社草内村ニアリト云テ以テ近

世其説ニ從フモノ多シ方今旧社ヲ探尋シ旧記及古

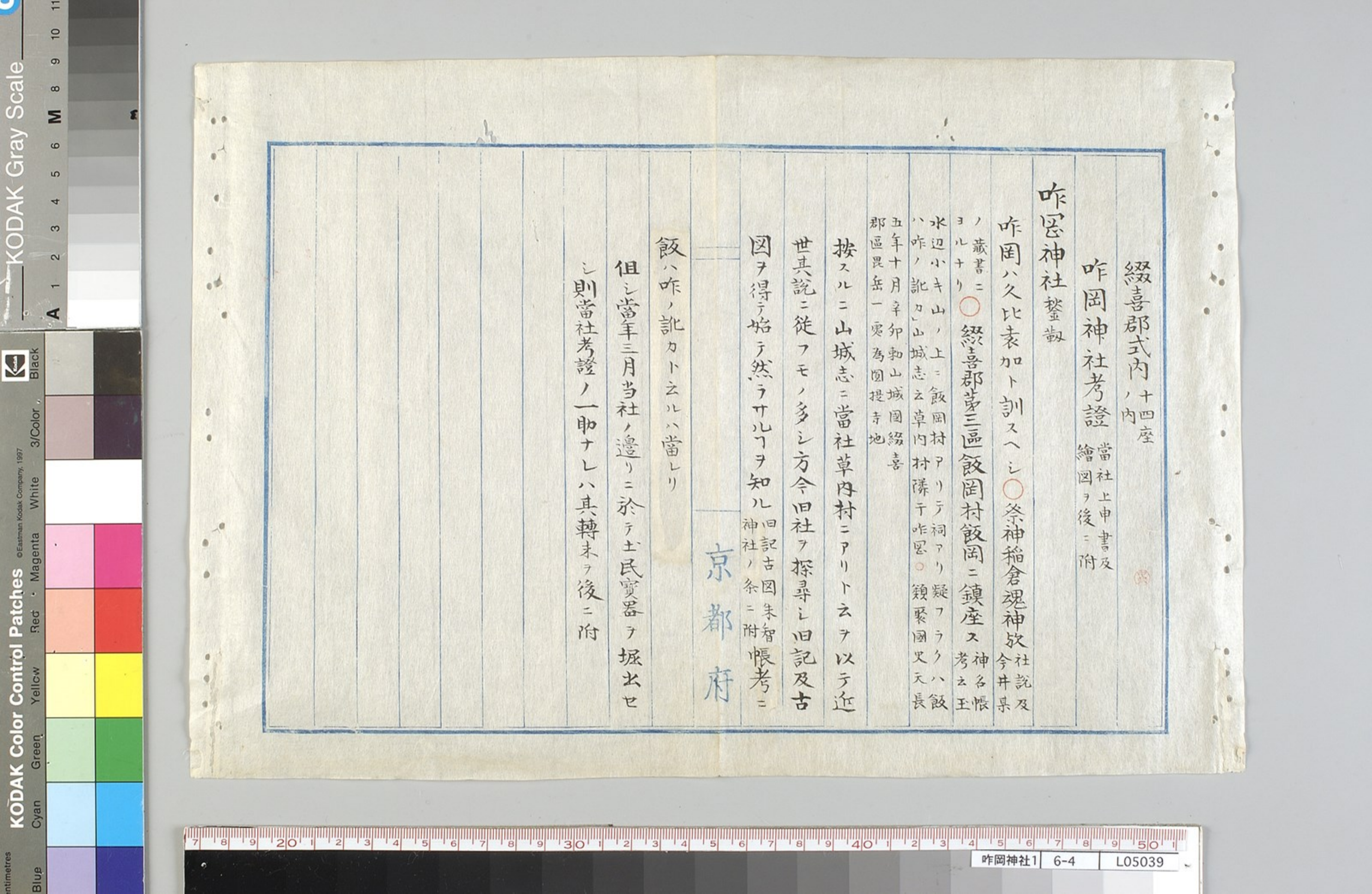
図ヲ得テ始テ然ラサルヲ知ル旧記古図未智帳考ニ神社ノ条ニ附

京都府

飯ハ昨ノ訛カト云ルハ當レリ

但シ當年三月当社ノ邊リニ於テ土民寶器ヲ掘出セ

シ則當社考證ノ一助ナレハ其轉末ヲ後ニ附



系初府署下藏玉留壽助等之區佐園村

佐園神社 字 無田在

佐園神社

參神 宇賀魂神

一 由緒

未詳 曰神官云稱七代年八月 在田方拵命 佐園神
社社主 代表村為雲守政種其後主以信六年二月迄
相續以信六年二月為職也 信村同年同月山藏玉留
壽助等之區以澤村佐牙神社福壽拵命 佐園神社並啟

一 勸請 年月未詳

一 例祭日 九月廿三日

但(是)是(延)延(享)享(元)元(九)九(月)月(十)十(日)日 申(為)為(如)如(新)新(曆)曆(九)九(月)月(廿)廿(三)三(日)日
相(改)改(也)也

一 社殿建坪 女步三厘也

未社三社 建坪合五步也

拵殿建坪 拾步

借所建坪 女步

未社三社

參神 菅原大神

參拜大日靈命

參拜品陀和氣命

一 境内及別

初及古四指三歩

一 旧境内

古及古指三歩

一 旧社領若糸葉戸亦古由是外

一 氏子戸數 九拾三戸

但(喜)村限(由)是外

一 東初府近

二里半

右之通、相遠(古)由是外

右村祠堂

明治八年十一月

森村信雄



戸長 書寫者(喜)坊(門)



東初府控知事 村正直殿



東初府控知事村正直殿
咋岡神社之圖



400500 4-9 咋岡神社

山城國綴喜郡筒城郷朱智庄兩物圖

文明十四年始圖之云々永正六己年十月日加増補再改圖

同公女 同下司息長宿禰實村在

以南都春日社新造屋古圖模寫之



草内村

筒間村

山本村

津村

東

津三河



京都府権字榎村直殿

京都府

明治九年三月

戸名 出嶋吉右衛門

岡井 彦次郎

右村 角三郎

右之通 三河屋ツツト

金具

正ふち

真玉

数廿六内小十二

刀

三

神鏡

三枚

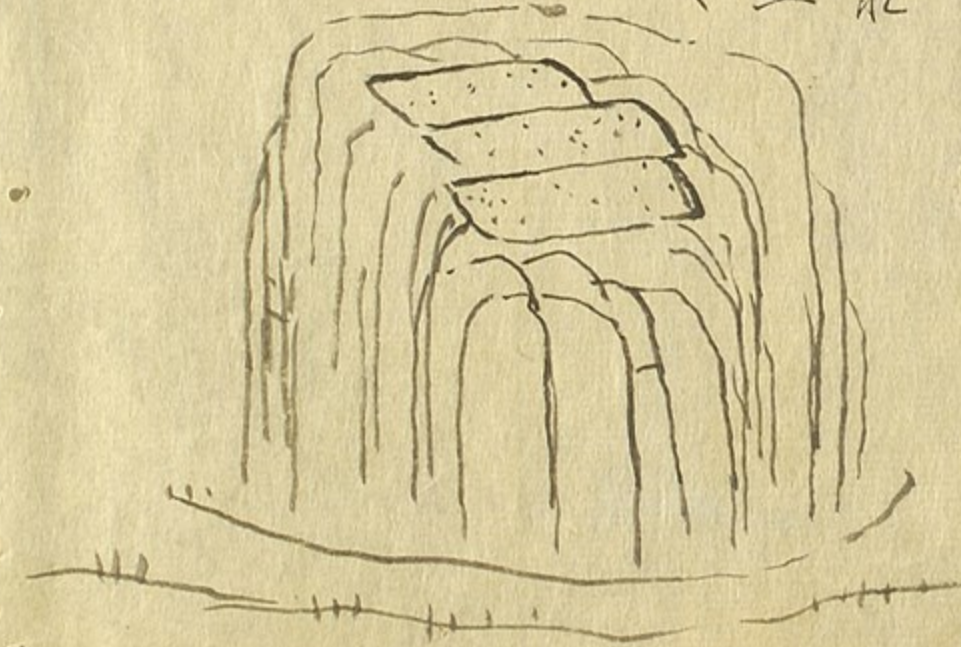
記



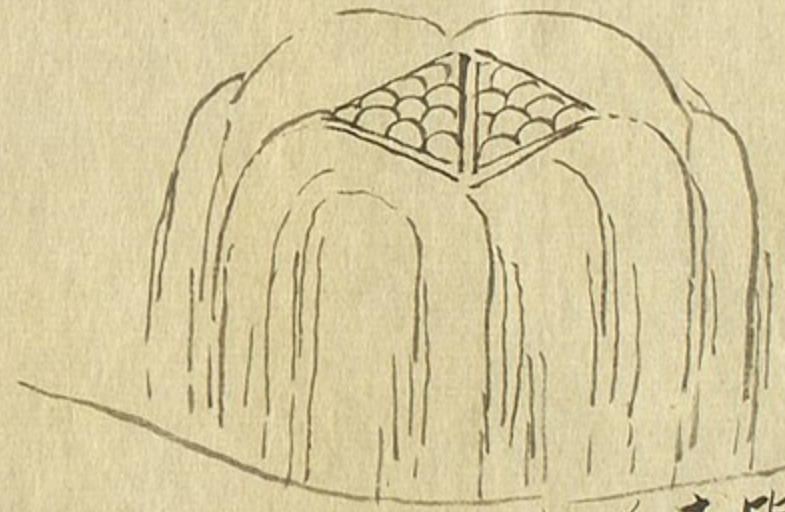
重仙宮之廳に於る實檢之記

飯岡村氏神ノ東方にあり
小高を塚あり其塚と從
ふり稻荷の祠あり村民
稻荷大明神と尊崇
固より社地より近年
社外ノ地に定められ村民
に賣下りられあり村民
神祠を正取除るを重仙
宮と名發せり

草木正刈伐り鉄鋤を
以る塚發し一處割石を
以る蓋と致せる物、塚高れ
り村民不審、田心石蓋
を正取除く、右ト左之如し



石蓋之下野顔石正
 方四尺斗り石垣積五
 多り底之野顔石正
 敷詰多る石室なり
 代更なる者なり
 号月日更誌多る
 石垣之間より土落積
 寶鏡と宝釵と由玉と
 混和し之れあり
 錦の包ありしと
 見其形ノ僅ニ残り



ありか
 皆土と
 なりふ
 手に取
 りつゝ
 し

寶鏡

之函

大径寸五分五厘 中径寸五分五厘
 小径寸五分五厘

宝玉廿四箇 大小取雜

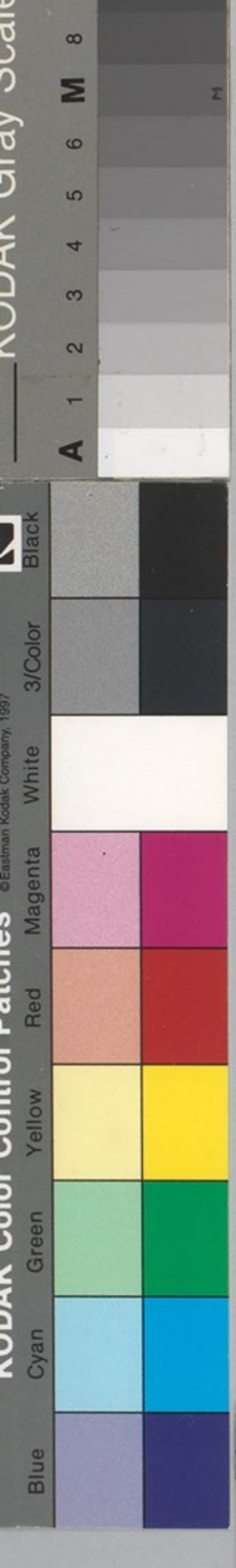
寶釵柄腐ニ長キ考
 一かづ



神鏡、刀、真玉、金具等
6-9-90 C05006



神鏡、刀、真玉、金具等 6-9-90 C05006



神鏡、刀、真玉、金具等 6-7 C05007



800500 8-9等金具、真玉、刀、鏡神

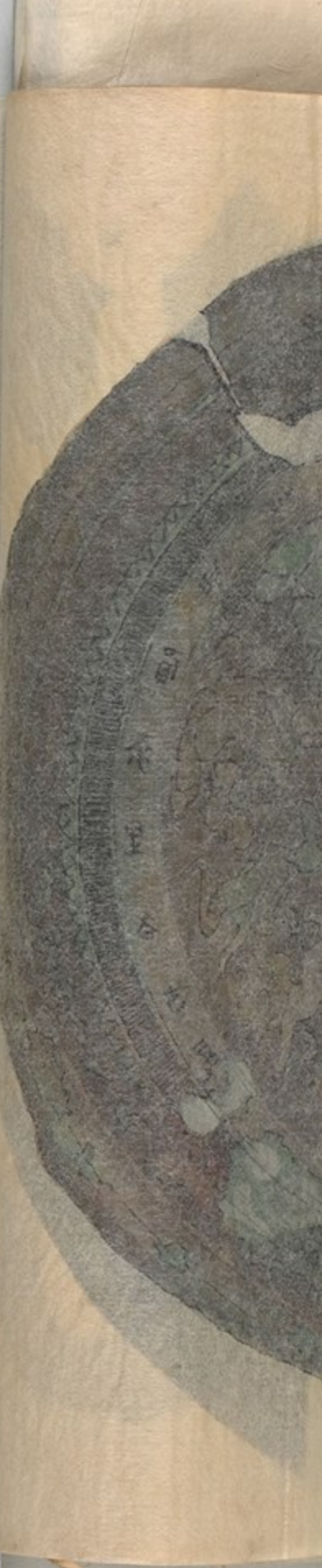
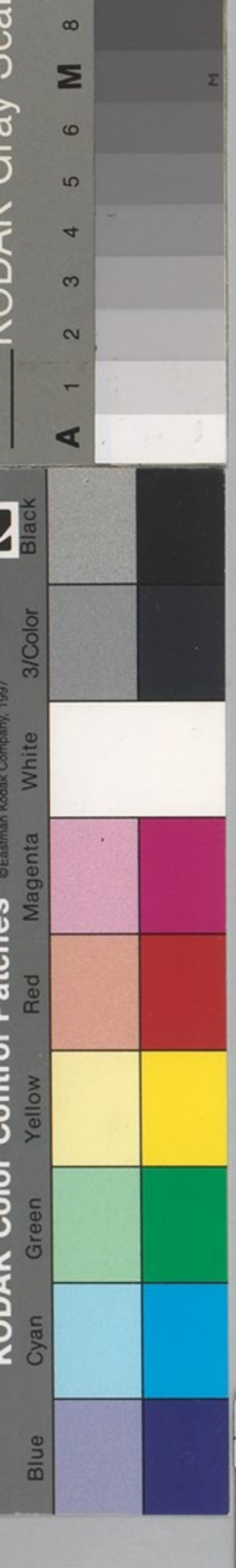
KODAK Gray Scale
A 1 2 3 4 5 6 M

KODAK Color Control Patches
©Eastman Kodak Company, 1997
Black
3/Color
White
Magenta
Red
Yellow
Green
Cyan
Blue

6 7 8 9 10 11 12 13 14 15 16 17 18 19 20 21 22 23 24 25 26 27 28 29 30 31 32 33 34 35 36 37 38 39 40 41 42 43 44 45 46 47 48 49 50 51 52 53 54 55 56 57 58 59 60 61 62 63 64 65 66 67 68 69 70 71 72 73 74 75 76 77 78 79 80 81 82 83 84 85 86 87 88 89 90



神鏡、刀、真玉、金具等 6-9-9 C05009



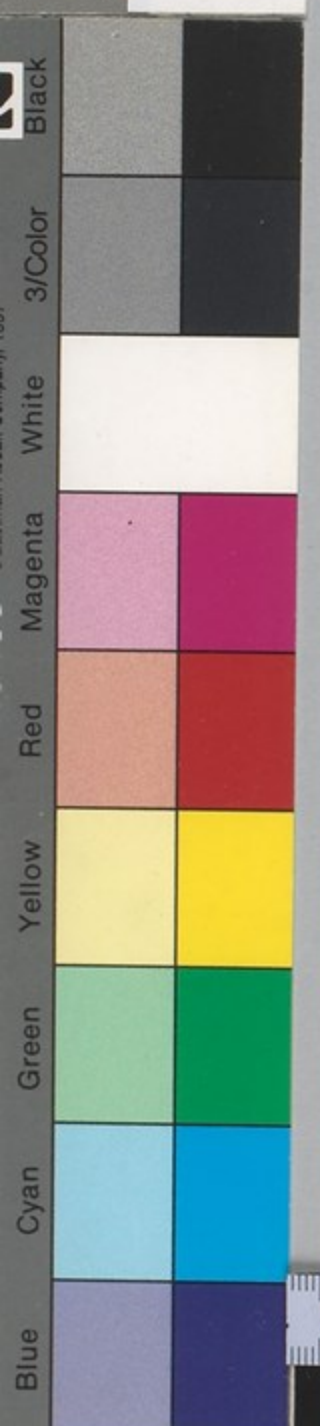
神鏡、刀、真玉、金具等 6-10 | C05010

KODAK Color Control Patches
©Eastman Kodak Company, 1997
Black 3/Color White Magenta Red Yellow Green Cyan Blue
A 1 2 3 4 5 6 M 8



1105011 | 11-9-11 | 神鏡、刀、真玉、金具等

KODAK Gray Scale
A 1 2 3 4 5 6 M 8



210500 | 21-9-12 | 神鏡、刀、真玉、金具等 C05012

牛記不教部ハハハハ

綴喜郡飯岡村ニ於テ寶鏡寶鏡寶玉ヲ

堀出シタルカ為ニ謹テ考證

按ルニ飯岡ハ古ハ昨岡ト稱セリ此村ノ氏神ハ則延喜式ニ
載ル所ノ昨岡神社ニシテ祈年祭ノ節々並社幣帛ノ外別
ニ整敷等ヲ加ヘ尊崇セラレシ社ナリ山城志等近來ノ人ノ
説ニハ此社飯岡村ニ隣リタル草内村ニアリト云ヘトモ方
今舊社ヲ探尋シ此地ノ旧圖ヲ同郡山本村ニ得又諸社旧記
ヲ相樂郡木津人今井某得且當村ニ到テ社記殘缺ヲ神主
ノ家ニ得件ノ書圖ヲ照會シテ始テ當社ノ昨岡神社タルコ
ヲ知ル以是考フレハ今般堀出タル寶器ヨリ蓋當社ノ神寶
タルヘシ

京都府

權中屬中川武俊

文夫考 十京下坊有飯岡ノ山科地方ニ最モ希有ナル也
セト鏡寫具ノ外句玉不主吹玉タリ又金家鏡玉ノ句玉
思フニ筒俣王鏡ノ蓋カ曰クニ是レ是ノ車瑞山尾カアリ
ハソコ社ノ幣帛ニ同位カハレ福名玉ト云フニ其後ノ事ナリ



益施^ラ萬人然間^ス六十余郡々^ニ御々^ニ在々^ニ所々^ニ無^シ
不^レ奉^レ宗^ノ之^ヲ然^レ則^チ當^テ社^ニ大神者^ハ皆^シ目^ノ治^ス正^シ歲^ニ中^ニ
當^テ西北^ノ宮^ニ木^ノ林^ニ勸^テ請^フ有^テ田^ノ邊^ニ草^ノ内^ニ當^テ所^ニ惣^テ社^ニ
中^ニ頃^ニ不^レ煩^ル事^ハ有^テ宮^ニ居^ラ三^ヶ別^ニ當^テ御^ニ宮^本々^ニ依^テ
其^ノ尊^ノ像^ヲ守^テ護^ル歸^テ未^レ弁^ニ其^ノ作^ラ利^ニ益^ニ新^タ々^ニシ^テ

此記ハ飯岡村祠掌ノ家ニ存ス前後漸裁シテ
昨岡神社ノ證トスルニハタラサレトモ後考ノ為茲ニ騰写

河内口上書

後喜郡中之區飯岡村

岡井彦之丞

尚村民視境外所拂下之場所
字十塚とや一處之月十五日開拓仕
共四五尺斗三寸石櫃有右堀出
見ありと云ふ子然と通り器物と云
所之り也也所由事り上云々と
明治九年三月 右村頼人

岡井彦之丞

京都府

丹波出嶋吉太郎

丹波本原彦右衛門

京都府権左平榎村口直殿

綴喜郡式内十四座

高神社考證當社上申書及旧記并繪圖ノ後ニ附

高神社鑿報

高八太可卜訓スヘシ○祭神不詳興福寺官務掾云高御産日神伊弉諾素盞鳴

二神也社説云伊弉諾尊伊弉册命菊理姫命也ト蓋官務掾可掾并尚可考同郡第四區多賀

村ノ山麓ニ鎮座ス興福寺官務掾云多賀神在綴喜郡多賀社司二人神人五人欽明帝元年

免牛玉津岡東嶽臨幸天平三年九月庚午并提大大臣橋公遷下津盤根崇祭號高天王山城志云在多賀村称天皇

其瑞籬内外有小祠二十前山中有瀑高五丈許側有河伯祠因名龍王瀑流遠社前日御并濯川入木津川此地高燥

衆山聳東下臨泉川遠望則并南備八幡山崎定城伏見津瞭然一目中祝氏家藏文永九年九月神社沅記永正六年

遷宮記大永三年方堅祭式等

京都府

按スルニ當社ノ景况今尚山城志云フ形口ノ如ク旧

記モ亦皆存セリ分明ナル式社ト云フヘシ

類社

伊勢國度會郡高宮大月次新嘗

京都府管下山城國綴喜郡多賀村

鎮座宇天皇山

式内 高神社

祭神

伊弉諾命 伊弉册命 菊理媛命

一由緒

往古者東村久保村谷村等一村一社宛神祭也元慶二戊戌年八月度神祭_小砌騷論差起公裁_言以後大宮一社合併被仰出元慶

綴喜郡第四區

四_庚子年正月十六日也其後仁和元乙巳正月度

天皇山改称_ス

宇多天皇_即真筆依

詔_即奉納大梵天皇之額_御可附也寛平七

乙卯年九月奉行

正一位大納言義房卿_{云々}

一人皇七十七代後白河天皇 御真筆紺紙金泥

大般若經壹卷依 御尊敬御奉納_當今寶

藏仕_貴云々

一山城志曰

高神社歟在多賀村稱天王其瑞籬内外在小祠三
十前山中在瀑音高五丈許側在河伯祠因名龍王瀑
流遠社前曰御手濯川入木津川此地高燥象山
聳東下臨泉河遠望耳南備八幡山崎淀城伏見
津瞭然一目中。祝氏家藏文永九年九月神社流
記永正六年遷宮記大永三年方堅祭式等云々

綴喜郡第四區

神官家系

神主宮崎河内守

御社頭造管記 昌泰九戊戌年八月百神主宮

崎河内守日記然レ凡河内守祖先不詳

神主宮崎筑後之大掾定信

御社頭造管記 建保三乙亥年十一月八日云々

神主宮崎刑部之丞有光

神社流記 文永九年九月云々

右三代雖旧記ス前後不詳

神主宮崎刑部

大永三癸未年云々

同宮崎河内守

慶長九甲辰年云々

同宮崎主水

元和九癸酉年云々

同宮崎大和守

慶安三庚寅年云々

神主宮崎主水

万治二己亥年云々

同宮崎大和守

延宝元癸丑年云々

同宮崎筑前

元禄二己巳年云々

同宮崎式部

綴喜郡第四區

元禄十三^{庚午}年云々

右大永三^{癸未}年宮崎刑部^三元禄十三^{庚午}年宮崎式部^{近八代}雖旧記享保十五^{庚戌}年十二月十八日火災^而書記燒亡不詳^候

神主宮崎大和守義久

宝永四^{丁亥}年四月^四初^而吉田家配下許状

同宮崎式部富英

寛保二^{壬戌}年六月^{廿四}許状

綴喜郡第四區

神主宮崎筑前敬秀

安永二^{癸巳}年九月^{廿七}許状

同宮崎主水義方

天明九^{己申}年正月^{廿二}許状

同宮崎筑後義賢

文化元^{甲子}年十月^{廿七}許状

同宮崎主水義胤

文化十一^{甲戌}年十二月^廿許状

同宮崎織部厚房

天保二^辛卯年十一月十日許狀

同宮崎民部厚久

文久二^{壬戌}年十月三日許狀

一勸請年月 和銅四^{壬子}年建立

一例祭日九月廿三日

但^三旧曆九月三日^三貴處新曆九月廿三日^三相改^三申^三貴

綴喜郡第四區

一社殿建坪 八坪七分五厘

一末社 一御前社 建坪 四分三厘

同 八皇子社 同 二分五厘

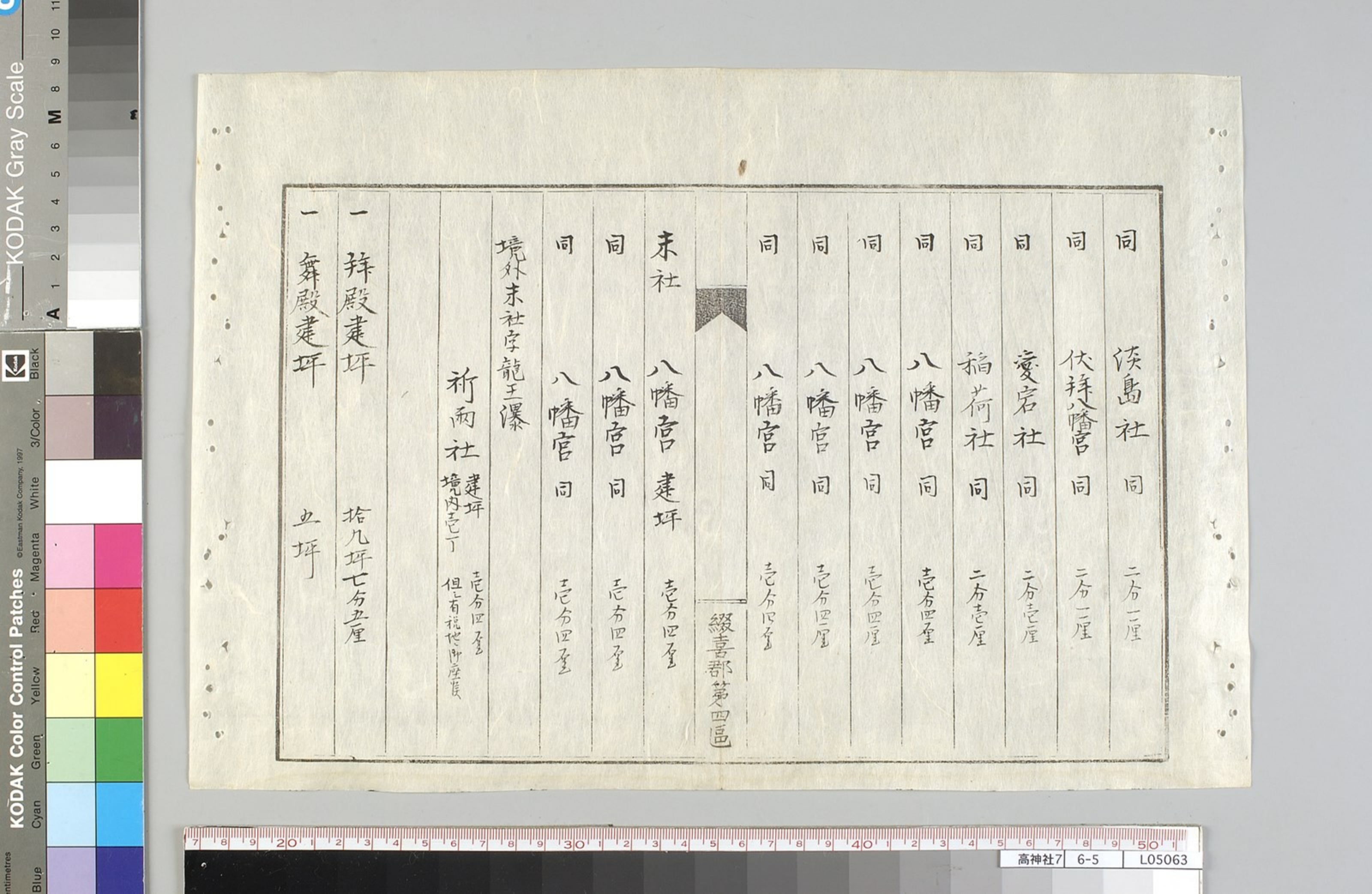
同 惠義禰社 同 二分三厘

同 春日社 同 二分三厘

同 神明社 同 二分四厘

同 八幡宮 同 二分三厘

同 聖社 同 二分二厘



同 淡島社 同 二方二厘

同 伏拝八幡宮 同 二分二厘

同 愛宕社 同 二分壹厘

同 稻荷社 同 二分壹厘

同 八幡宮 同 壹方四厘

同 八幡宮 同 壹方四厘

同 八幡宮 同 壹方四厘

同 八幡宮 同 壹方四厘

綴喜郡第四區

末社 八幡宮 建坪 壹方四厘

同 八幡宮 同 壹方四厘

同 八幡宮 同 壹方四厘

境外末社字龍王瀑

祈雨社 建坪 壹方四厘
境内壹丁 但有禊地御座候

一 拜殿建坪 拾九坪七方五厘

一 舞殿建坪 五坪

KODAK Gray Scale

KODAK Color Control Patches

7 8 9 20 1 2 3 4 5 6 7 8 9 30 1 2 3 4 5 6 7 8 9 40 1 2 3 4 5 6 7 8 9 50 1

高神社7 6-5 L05063

一 社務所建坪

廿九坪七方五厘

一 境内反別

拾貳丁

但し有税地等従前之通、所座貴改現境、別無所座貴

一 社領并朱黒平等

無所座貴

一 氏子戸數

三百三拾七戸

但し壹村限、所座貴

一 御政府迄行程凡七里

右之通取調候処相違無所座貴

綴喜郡第四區

右社祠官

明治八年十月二日

宮崎厚久



京都府権知事

榎村正直殿

前書記仕候文永九年神社流記書載在之儀荒々左
之通記之

右當社御寶殿者自仁平年中御造功之以降一百
廿餘年春秋歲積星霜日重之間朽損過法御躰
半顯折節仏法歸依諸國釋奠怠孔廟類破
然而相當無神物勸進無人力爰去建長之比當
郷与田村郷依境相論聊闢詳出來之時為郷
民之沙汰方兵乱末已上三石
廿斗集直處彼闢詳自然

綴喜郡第四區

落居之間以件用途令寄進干神物畢存私輩
者可人用之由雖令結搦在興隆族々加連暑竹籠
御寶殿暫以神主之許令收納之處負數倍々之
間別立御倉各結番着每年二人之沙汰人令收納
之以彼用途為本質令勸進民人者也 柳奉加
勸進事任面之意樂者可在各無實之間御造營
更不可行仍民人殿原衆會評定併音不用面之
自己之言不問縁者口乃之讒無偏頗齟齬隨其

器量可相死云衆義一月之間氏人上下諸人如隨
葉露路住概方宛課之但雖可為文永七年之春在
地猶不一味之間同八年在合延引旱而彼年天下
飢饉之故在他人亦之奉加於三方二者彼宥免其
內平均百文者被半減之至殿原方者隨信力之淺
深奉加増減不定也凡神明者依人之敬憎感光
民人者依神之德保福保福壽天王既依多
生之值遇備我之印社我亦又依先世之結縁奉

綴喜郡第四區

天王氏子定自胎內之始麻子首至長大之今迴利生
方便給說感應道利物何空哉嗚呼 天思
天王与我結縁深感淚濕袂憑哉和光同塵之
誓言哀我等事仍各相信心之懇念捧隨方之奉
加者也雖為一紙半錢之草勿令泥之如景隨形而守
護如尋音應音而利益然彼氏子亦駿馬雖越峻
坦除山賊兵杖之難掉船雖渡江海免入海難凡
之危內者拚共火次四賊之難外者離安攝中友

KODAK Gray Scale



3/Color

White

Red

Magenta

Yellow

Green

Cyan

Blue

centimetres



高神社10 6-5 L05066

危身無病患心無惡欲現世百年增長福壽之
後之生淨利諸願成就實祚延長天下泰平玉
躰安穩物心而鄉内豊饒五穀成就良民延命諸
願成就也仍造功流記如件

文永八年^辛二月

御輿事

文永九年^壬申七月八日始之

作事

普也五郎太夫 俊弘

綴喜郡第四區

阿波檜棹

廿四寸
直一五尺三寸五分
三寸間
五枚
四百文

釘

二百五十七文

船賃

百廿二文

右御輿同破壞之間即殿御造功一^レ次准可奉新
造依為經迴重疊神物盡助成又難合期之間
同九年^壬申貴集神物教在之殘擬本質為阿
闍梨弘弁僧定有之勸進日令造畢者也是併
為令法久住天王三壯嚴哀啟心納受威光增益也
以上件惠業奉祈鄉内安穩諸人男女貴賤上

KODAK Gray Scale

Black

3/Color

White

Magenta

Red

Yellow

Green

Cyan

Blue

centimetres



高神社11 6-5 L05067

下息災延命增長富壽各願成就者也仍為
末代流記勒子細之狀如件

文永九年^壬申九月七日

奉鑄 却正體卅六枚事

仁平元年九月十日
勸進權宗定延

山城國綴喜郡多賀鄉之鎮守

天滿天神却輿^壯殿鏡卅六枚可鑄造奉加事
多賀鄉之内在家上中下諸人彼却鏡並物料配
薪家別十束可奉加之狀

綴喜郡第四區

右却輿^壯殿者偏奉為兩方本家并下司却息災
安穩增長福壽心中大願成就圓滿也次之道俗男
女貴賤上下手足輩皆米心二世大願成就獲得給
者也

仁平元年九月十日

勸進權宗定延

奉加人上中下一百廿八人其内布六端薪都合二十三箇
十束却鏡之直七百廿束殘木五百七十束是是

御用途ニツカヒ畢委事者御唐櫃ノ奉加帳見分
京上人々七人

此任文者納御唐櫃御奉之時雖奉渡遷一御
輿御殿破壞之間為漏朽損ノ仍以神主許私
案文為未來記事新同如本奉御唐櫃者也

文永九年壬申九月七日

於此記文者御造切之外努々輒不可奉出之御
造切之時以神主奉取出二見之後者如本可奉籠
御殿細々用不審之時者可見神主之許草案
雖草案御造切之外不可披之雖有其要神主
内之外不可出他所似奉令輕神明仍御照覽見
起請文如件

綴喜郡第四區

A 1 2 3 4 5 6 M 8 9 1



高神社之圖

高神社之圖
 此圖乃高神社之圖也
 高神社在京都府高野郡高野町
 高野町高野山
 高野山
 高野山
 高野山



京都府

永正之流記

目錄

山城國綴喜郡多賀郷
大梵天王寶堅



永正之流記

上菅

永正五戊辰正月辰刻釘始

同九日未刻棟上同十一日卯刻下遷宮

神童寺阿闍梨藤室管慶

一供物之事 傳供

五色餅 施主堀殿

赤飯 施主下司殿

御器 施主西殿

柿 理真寺殿

山薯 同

柑子 明王寺

野老 和泉殿

京都府

栗 尊海房

一荒神供

蓮華寺阿闍梨太子堂沙門尚譽

大般若 三ヶ度

百座仁王經講

一奉加物

十三貫文 大夫成 二貫七百文 多賀寺山

一貫六百文 弓場 五貫文 深栢 長菊殿

一枚木宮山明王寺山ノ神木也

一本社足代ノ木ハ下司殿ヨリ奉加也

一檜皮大工之事

奈嶋下司殿与田原誓田殿与為相論之間両方ヲ買取

永代惣方仁知行也

西方證文共有之
永正流記畢

山城國綴喜郡多賀郷惣社

大梵天王寶堅目錄之事

一御造宮沙汰人之事

作事奉行

阿闍梨弘辨 僧大辨公定有用途下行雜掌

九郎二郎紀明經 僧若狹公康祐奉加用途催促奉

京都府

行

御園下司源清信

抄木運上奉行

神主刑部丞有充

山城國綴喜郡多賀郷惣社

大梵天王寶堅目錄之事

一藏ヨリ出分米二拾一石二升

此内下司殿春虎殿奉加一石五斗三分

一他所奉加事云々

一東村 酒六升餅代百文

肴兩種

一夕市村 酒一斗六升餅代二

百五十文肴兩種

一谷村 酒一斗五升餅代二

百五十文肴兩種

一猿樂 春學頭ハ堺藤四郎七

秋學頭ハ當庄者長命大夫

祿物米十石

大永三年未十一月日

惣庄

時奉行上之坊朝慈

深拙頼長

一寶堅之余経以御宮菴室及大破造作畢

京都府

大永三年十二月十八日

兩奉行

大永宝堅記終

山城國綴喜郡多賀郷惣社記

大梵天王御寶殿御造宮奉加帳並入用之目錄

在條々

慶長九年甲辰三月

一御造管沙汰人

作事奉行

下司石見守

神主

宮崎河内守

小崎左門佐

祢宜對馬守

安樂寺淨面

神子

松本出雲守

今西孫右衛門尉

下村伊豫守

奥西備中守

木村但馬守

栗田四郎兵衛

栗田肥前守

栗田佐渡守

下村長門守

下村加賀守

松本越後守

下村若狹守

坂田駿河守

藪田丹後守

村田因幡守

和泉守

西村孫左衛門

一奉加人數事

京都府

下司石見守

下司佐五右衛門

下司喜左衛門

下司三十郎

云々

上村終

シエク村

一下遷宮之事

慶長九甲辰三月廿二日

阿闍梨海住山藏坊

一御寶殿作事新始甲辰三月八日

銀子一貫百目

但御室殿請切河内石川郡高田村住人宗左衛門尉
藤原朝臣棟梁仕渡之

右意趣者當所地人社頭永祿年中先公方御入洛御供
尾州織田信長雖為上洛未得平均因次元龜年中五畿
内一同兵乱時御寶殿及大破以未三十二年際奉移假
殿鎮加御修理信力堅固晝夜運步仰天群地一向余日
中玉殿成就摩雲事偏神盧知一受御影忽講衆項照喜
頻口谷一千秋萬歲者也上地福增長扇開現世安穩伺
候舞臺併武運長久基也殊三社御繁昌如山并奉加輩
一紙半錢雖拋志其功不空依家内安全富貴快樂諸願
成就皆令滿足所如斯

慶長九甲辰年九月大吉日

京都府

當社神主

宮崎主水正

藤原敬秀

當院草創記

夫武命錦采有起立精舍之勝計金容妙福起草創佛閣之善困興福日和藤氏之花族但先清水流靜坂上之葉孫無盡加之順達之疑關推祇陀林之風煬帝之苦獄破莊嚴鏡之響允鼎土國風在寺院營造都鄙美麗豈越阿闍若乎于奧山亦綴喜郡多賀鄉有一字草堂號天王山安養院西福教寺帝京左右皇風蒙暖山川前後素月受明大谷祥雲含雨流寺門東山好花帶董入殿裡朝聞牧笛牛聲之悲厭撒情轉重夕見日光隱沒之相欣淨心增深曉床寂々夕窓寥寥實是三昧道場一向清堂也伏尋盪觴仰顧往事同鄉之勇士有下司平右衛門尉源清政者累葉連豪傑系冠閭里諸生其性嚴整以法御下翻々豪舉名震一方年及而立時早願現未德用始構堂以

京都府

奉祠事以隣天祠之東爲山号令祈武連以在屋宅之西爲寺号後求采福可謂德政洋溢增益閭既而屈請滿蓮社心譽上人是三和尚爲鼻祖引同志堅強人爲檀越蓮友永爲當鄉莊嚴維時天正八年庚辰春二月也自是惠日之光映殿堂而增色法燈之熒當松樹而弥明是則政公之仁慈百代之恩采也所痛易頌齡月聖主賢臣同隱所患難拂病風武夫健將俱離因茲寬永三年丙辰秋七月三日清政公七十八歲卒去號安養院心月西樹居士也當山院号正依之仰以仁風瑟瑟如春行萬國慈月皎々似秋變千林俯願天下和順日月清明風雨以時災厲不起國豐民安兵戈無用矣政公之賢孫武運日新云

元祿九丙子年五月三日

沙門圓水於安養院南軒記

右當社造營之流記乞求神主主水正密奉取出 御寶
殿燒香誓首奉卷舒紙葉亂次續字變序故前之後之整
於錯亂爲其歸趣奉納本納於 寶殿私又寫取之而納
寺庫以及遐代也於中文永之流記者以珍奇故如舊本
無有一字之違也其餘之流記者捨取其要馮之畢幸當
山名天王山大檀那下司氏亦爲天王氏人之魁首豈不
尊信此書字是則爲 神物久住知下司氏源遠也伏願
令運筆添紙之功不空垂

天王冥感而鎮護國家 天下平安萬民欲堯舜時當鄉
豐饒良賤祝有道 君下司氏武運長久末葉榮昌无惣
檀越受風雨以時之幸誇矣屬不紀之樂寺内安靜勒行

京都府

無良慢寺主相續血胤無流斷仍願禱如件

天王山安養院西福寺住持

元祿九丙

子年六月十二日

厭譽圓水

謹書

綴喜郡式内十四座

内神社考證當社上申書及繪圖ヲ後ニ附

内神社二座

内八字知ト訓スヘシ

和名抄御名假字上ニ同シ

○祭神内臣祖欣或云

一座天照大神ナリト今詳カナラス。古事記云布都押之信命娶葛城之高ナ耶毗賣生子味師内宿祢山代内臣之祖也。或人云和各抄ニ山城國綴喜郡ニ宇智郡アリ雄略記ニ山背内村ト見ヘタルハ今ノ内里ノ各ニモ合ルニ孰テ考フルニ此社ハ味内宿祢ト山代内臣ナリナ祭リタルニハアラ又ニヤ姓氏録ニ大和國皇別内臣孝元天皇皇子彦太忍信命之後也マタ山公内臣同祖味内宿祢之後也ト右ルハ山背ノ宇智ヨリ後ニ大和ヘ移レル成ヘシ
○同郡第二区内里村ニ鎮座ス山城志ニ在内里村今祢春日宗像ニ社ト西社猶在セリ

京都府

按スルニ當社旧記傳ラス旧名モ己ニ堙没セリ今ヤ之探尋スルニ當村ノ古図ニ村ノ東南ニ當テ字ヲ古宮ト称スル地凡三町其續ニウテ垣内ウテ垣外ト云アリ故知ル是内神社ノ旧地ナルヲ王人傳云當社昔大永ノ騷乱ニ廢傾シテ後天正年中現地ニ再營ス又曾テ春日ト称スルモノハ土人藤原氏多キヲ以己レカ祖神ト称スルヨリ則誤レル事口ナリト蓋其説ノ如クナルカ

類社

出雲國秋鹿郡内神社大和國宇智郡宇智神社

京都府管下

山城國綴喜郡第二區内里村

一鎮座宇鉾ノ下

一内神社

一祭神

山代内臣
味師内宿禰

一由緒

延喜式神名帳

山城國綴喜郡

内神社

二座

綴喜郡第二區

日本紀雄略天皇御卷十七年_二山背國

内村見_二是_レ今_レ内里村_三則_レ内ノ臣ノ

居住地名也

類聚表鈔曰山城國綴喜郡 宇智

山城志曰綴喜郡内里一名箕里

同紀欽明天皇御卷_{十四年}内臣之事見_工行

古事記境原宮段_二味師内宿禰_一此者山代内臣ノ

卜_レ元遠祖_ノ以後_二山代内臣_三併_セテ内神社_二

祀リテ二座ト支ナラシム

一勸請年月不詳

一例祭日九月九日 但旧曆御座候

一社殿建坪 十二坪余

未社殿嶋社建坪 六合五夕余

拝殿建坪 五坪

神供所建坪 壹坪

物入 六坪

綴喜郡第二區

一舊境内及別 七及五畝十二歩 除地

一現同上 三及三畝歩余

一旧社領^光朱墨印等無御座候

一氏子戸數 二百戸

但内里村一村限^リ沙生^ト

一御府ヨリ 五里^十八丁

右之通相違無御座候以上



Black

White

KODAK Color Control Patches
©Eastman Kodak Company, 1997
3/Color
Magenta
Red
Yellow
Green
Cyan
Blue

centimetres



内神社4 6-6 L05082

綴喜郡第二區内里村

明治八年六月

長村甚治序

京都府知事長谷信篤殿

綴喜郡第二區

内神社御社号之儀願書

綴喜郡第二區内里村當時現存鎮座神社之儀者延喜式
神名上山城國綴喜郡内神社二座有之祭神者山伏臣
味師内宿禰所座候山代ハ成内即成和名杖山城國綴喜郡
宇智郷見雄畧記山背内村在ハ山伏臣居住地名
所由則今内里村所座候味師内宿禰合祀仕候事並事記
境原宮段味師内宿禰此者山代
内里村也内里併二座上祭祀
仕候事之由内座候往昔所在之社地者當村墾方創之神社有之
候處凡大永騷乱之頃及廢傾修理行届兼留中絲安
相成来候处村中有志之者申合天正年中今現存之社地
將祠真宮仕已降連綿祭祀仕来ハ則舊社地舊繪面
之通于今田地字申傳事内座候然近年来春日神社
唱誤候儀者内神社ヲ氏神社ト称誤ハ村内志者之數家藤
原姓ノ名乗ル氏神社春日神社ト称呼訛傳仕来得共ニ来
當村産土神社内神社ニ氏神ニ者無内座候内若事御取調之
節里俗訛傳之儀春日神社申立候事之至忍入

奉存り右者全存神社紛無之得去當村く之水雖
場所し古來ハ敷度ハ洪水古記録等水腐ハ確證可
申立書記傳示石仕併式森山城國綴喜郡内神社ニ
國史ニ顯ニ然ニ之儀前件古老ハ口實ハ申得ル事ハ由
曖昧ニ義ハ無ク所ハ望ル昨明治七年八月以テ事ハ而テ社ヲ
復古御改祓ハ受御願申上ル事ハ御座リ河御治儀
之ニ村中志願ハ通所採用所聞届被取ル下リ採奉願ハ立

綴喜郡第二區内里村

戸長 長村是次郎



京都府權知事 模村正直 殿

KODAK Gray Scale



Black 3/Color

White

Red Magenta

Yellow

Green

Cyan

Blue



内神社6 6-6 L05084

A 1 2 3 4 5 6 M 8 9 10

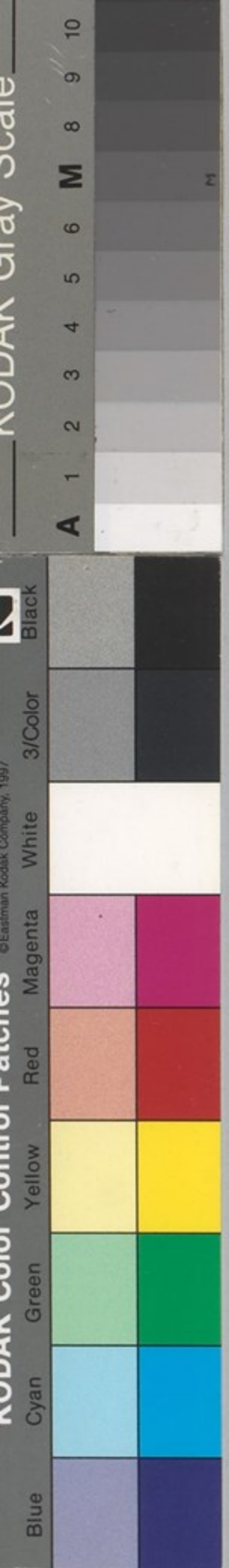
山城國綴喜郡第二區内里村
内神社境内現圖

但



京都府權知事模村正直殿





南

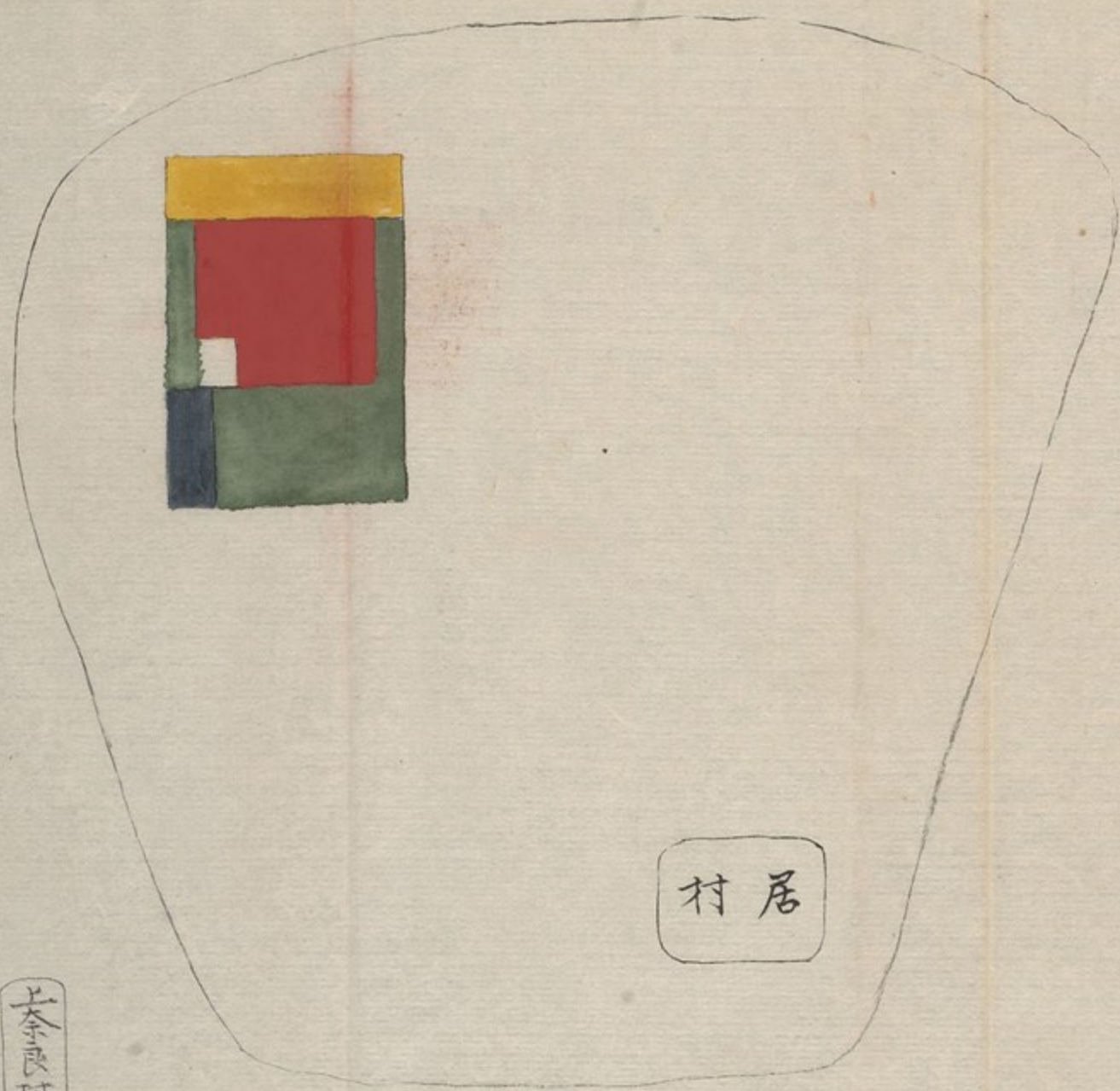
松井村

岩田村

野尻村

上津谷村

上奈良村



村居

- 字古宮反別丁八反七畝十二卜
- 同存垣内同壹反三畝十七卜
- 同南古宮同壹丁七反八畝廿九卜
- 同存垣外同壹丁七反七畝廿五卜
- 同西方寺同水反八畝廿五卜

上津村

綴喜郡第二區内里村舊社地字反別多鹿繪面



綴喜郡式内十四座ノ内

栗神社考證當社上申書及繪圖ヲ後ニ附

栗神社

栗ハ河波ト訓スヘシ和名抄稻穀部ニ栗ノ假字上ニ同シ ○祭神栗直祖

神歟神名帳考云姓氏錄云山城皇別粟田朝臣彦國葦命之後也按賦埴安彦於泉河立功之地也名勝志云倭

姫世記云須佐乃辛命御玉道主貴社定栗御子神社座是也按栗神社此神乎ト兩説未夕信用シカクシ ○山

城志云在市邊村栗谷市邊村同郡旁四區

按スルニ當社方今頗ル小祠ニシテ社境除地ニ非ス

又産神ニ非ス土人傳云凡二百年前一ノ修験僧當村

ニ來住セシカ村人之ニ當社ヲ奉祀セシム修験則神

京都府

寶及旧記ヲ奪テ逃去リ又ト此説固ヨリ證ナキナリ

只當社栗谷ニアリテ曾テ栗大明神ト稱ス故今志ニ

從フナリ

類社

和泉國和泉郡栗神社

氏人

續日本紀寶龜七年六月甲子近衛大初位下栗人道呈等
十人賜姓栗直

京都府管下 山城國綴喜郡第四區市島邨

字水無尾山

鎮座

栗神社

祭神

不詳

一 由緒

山城名勝志曰

栗神社

神名帳云 綴喜郡。土人云今号 栗明神社多賀村退十町計

倭姬世記云須佐乃乎命御玉道主貴社

定栗御子神社坐是也按此栗御子社

一 勸請

年月

不詳

一 例祭日

但舊曆御座候

三月八日

一 社殿建坪

二坪二分五厘

一 境内反別 四反二町廿四步 但三 貢稅地

從前之通御座候

一 社殿旧朱黑印等

無御座候

一村方戸數

但一村限御座候

八十七軒

一自該廳距離

京都府ヨリ

凡六里

右之通相違無御座候以上

綴喜郡第四區本奈為邨
賀茂神社祠掌

粟神社兼勤祠掌

福為泰雄



前書之通取調候処相違無之依而真印仕候

右村

明治八年六月日

戸長

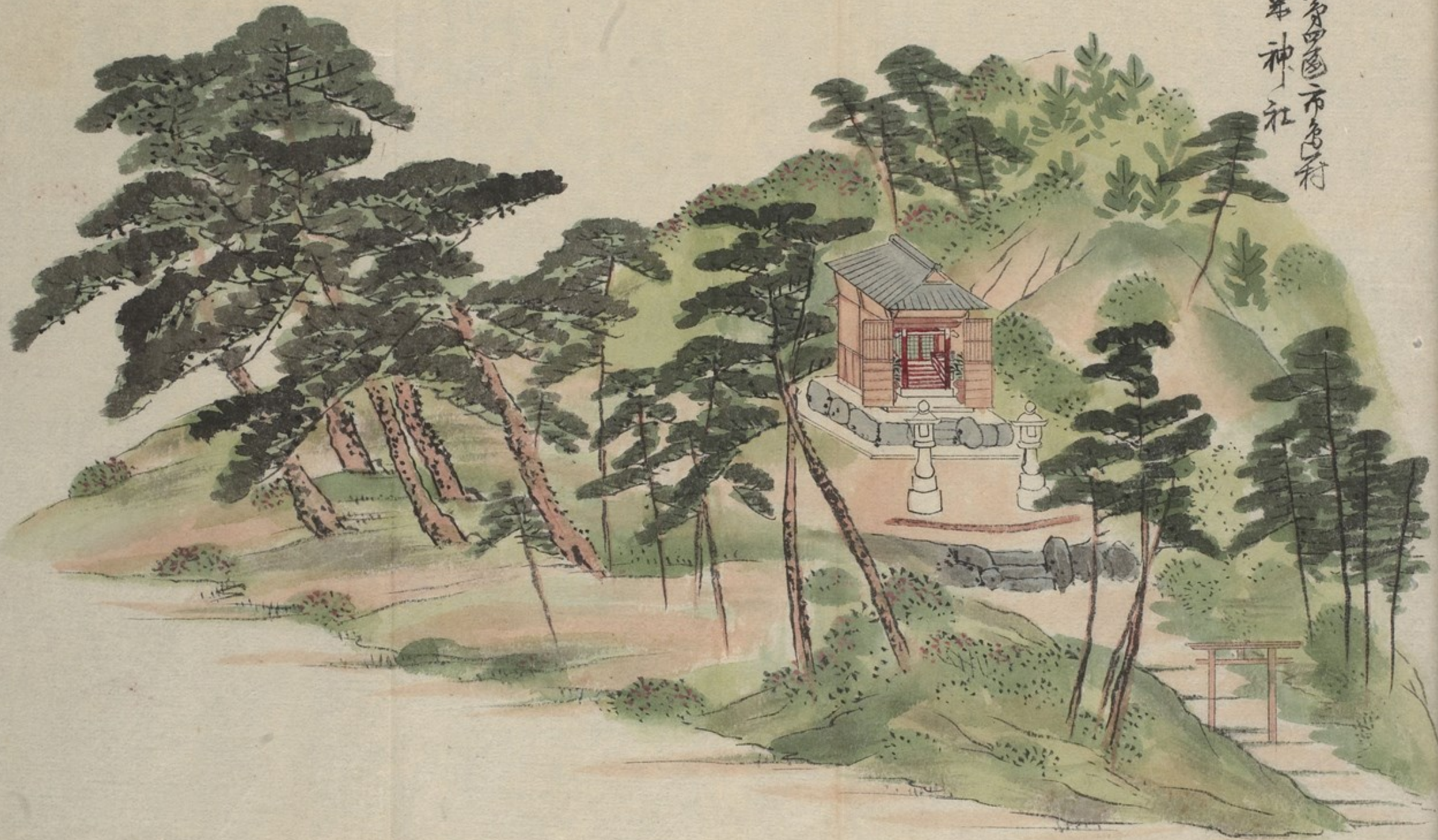
松井金兵衛



京都府知事

長谷信篤殿

鎌倉新宮
栗神社



京都府知事



91050C 91-9 栗神社

綴喜郡式内十四座

棚倉孫神社考證當社上申書及旧記并繪圖ヲ後ニ附

棚倉孫神社大月次新嘗

棚倉ハ多奈久良ト訓スヘシ萬葉集云手束弓手尔取持而朝嶺余君者立去奴多奈

久良能野尔孫ハ比古ト訓スヘシ和名抄親戚部ニ孫ノ訓上ニ同シ○祭神不

詳或人云饒速日尊兒高倉下命也社説云天香古山尊也ト尚考フヘシ○同郡第三區田邊

村ニ鎮座ス山城志云在田邊村今称天満宮云々ト則是ナリ

按スルニ當社後世天満宮ト称スルモノハ曾テ天神ト云ルヨリ誤レルナリ名勝志ニ吉野詣ノ記ヲ引テ當社ヲ式内天神社乎ト云ルヨリ近世其説ニ從フモ

京都府

ノナキニ非ス然レトモ此記ハ只天神森トアルノミナレハ固ヨリ天神社トハ決シ難ク如何ナレハ當時当地ニ天神ト称スル諸社獨リ當社ノミニ非レハナリ今ヤ當社ヲ調査スルニ元禄寛政比ノ縁起アリ社僧ノ手ニ為ルモノナレハ深信スルニ足サレトモ旧ヨリ管神ニ非ル丁其記中ニ瞭然タリ而又享保年中建ル所ノ社前石燈ノ銘曰棚倉孫大明神丹後守竹村道清建立石燈爐地震之日顛倒摧折仍今再脩ト又當社鎮座地ヲ字棚倉野ト云是以棚倉孫神社ナル丁ヲ推知ルヘシ

KODAK Gray Scale

Black

3/Color

White

Magenta

Red

Yellow

Green

Cyan

Blue

centimetres





神位

三代實錄貞觀元年正月廿七日甲申奉授山城國從五位
下棚倉孫神從五位上

京都府

京都府管下山城國後喜郡芳三區田邊村

鎮座字棚倉野

式内棚倉孫神社

祭神 天香古山尊

一由緒

右書相不分從末社僧三人家系相不分祠堂
松本典禮明治六年六月自職同七月竹村廣司祠堂住候

一勸請

歲曆相不分申候

一例祭

九月十一日

但御一新後新曆九月廿三日祭典仕候

一社殿建坪

拾四坪

末社

天照白主大神宮
八幡大神宮
春日大明神

多賀大明神
稻荷大明神
愛宕大明神

合殿祭奉候

末社建坪

八坪

末社

事代主神社

壹坪半

御旅所建坪

四坪

持殿建坪

拾五坪七合

繪馬舎

拾五坪

北仮屋

拾四坪



KODAK Gray Scale



3/Color

White

Magenta

Red

Yellow

Green

Cyan

Blue

centimetres



南 伎 屋

拾 坪

一 現 境 內 反 別

氏神境内
五反拾八步

一 舊 境 內 反 別

是別壹町四三反拾六步

一 舊 社 領

但元錄十一寅年引旧淀落
寄附旧高三石二斗六升

牛洗所建坪

半 坪

一 氏 子 戶 數

田邊村二百十一軒
川原村五十七軒

一 京 都 府

六 里

右之通取調仕候處相透無御座候以上

棚倉孫神社祠掌

明治八年十二月日

竹 村 廣 司



右村 田邊與三郎



川原村 西川長幸郎



京都府權知事植村正直殿

棚倉孫大明神

丹後守竹村道清

建立石燈爐地震

之日顛倒摧折仍

今再脩

并河五市郎書之

竹村 某建之

享保十六年

名所棚倉野

今謂田邊訛神武天皇

之卷曰浪速國又浪花今

謂難波

崇神天皇卷曰桃河今

謂泉川今又天津川此例也

百三集集第十九

多來弓多尔弓毛弓之始將比



Black

©Eastman Kodak Company, 1997

KODAK Color Control Patches

Blue

Cyan

Green

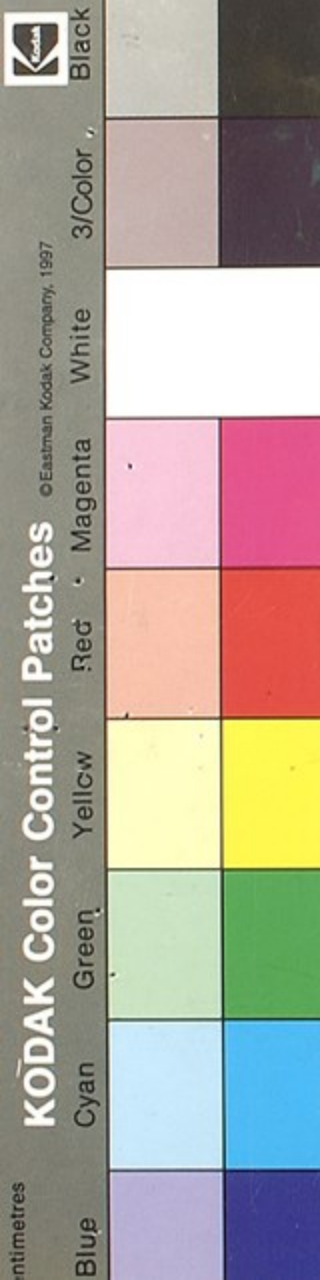
Yellow

Red

Magenta

White

3/Color



棚倉孫神社6 6-8 L05096

君ハ立リぬきふりてハ聖子
 三代實録曰
 棚倉大明神貞觀元年
 正月廿七日授從五位上



縁起記録寫

山城國級喜郡茅三區田邊村
棚倉孫神社祠宇
竹村廣司



奉寄進山城國綾喜郡田邊村天滿
 大自在天神之御寶殿縁起全部二卷
 信心弘法願主梅香山長學寺松壽院
 中興第二世住法印權大僧都教傳房
 慧照并擅越姓名録全
 縁起由来記
 法之きく 萬社を履くり在る所
 やしきる 三國村の氏神やま
 敬まひ しまみまのむらじ
 純やの 高社へ伝記書付の
 乱世は 絶没志くある事く楚
 の権興 志人邪 是以信終の
 やか 共に方に信き地またるをく
 る事かさ 傳はれ 後に中興開
 山法系 権大僧都 智少かく此事
 縁起を 演説す 代後とあり



ゆくはと猶あつてかゝるを舞
事越形希美のあまりにおの
美縁成りかゝる歳よ越し書字し
法般よきく之後生たのこころとま
本縁うゝとくくくくくくくくく
くくくくくくくくくくくくくく
可憐う憐法縁成り成り成り成り
成り成り成り成り成り成り成り
社館林場を東北ち嶋お善口定教
院に去く出家得な四度別行致
十五三年今師方の縁成り成り
去く去く去く去く去く去く去く
事二三歳寂然多分定の下に燈
成り成りに忽然やと先師乃
成思ひかゝると此れす法事限
形一楚連よるし不故止事一向よ

朽し北野の妙人はあふひの御よ
此縁起を求りて書字志多て多し
とを傳よ元來貪志多く予か一人の志か
らり多しを依之うらむは比丘
比危善男善女のとて教のりて
助成成のりり全部式巻をよ
は教の納めく多りり之の形り作
教は後生にたしては本破像
并事必勢刹梵のときよ為寺乃
住僧又志起一貴賤男女の輩
成勸化一他力の志起あつて
多にうらむとては教の納
給屋一は旨趣後代は形うく
志しめ并多し人今我にくみ
人の姓名教のりて一巻と志
浄本と同く酒多て多し後來



子引ひ多々一可憐 欽白
 従今以来毎年正月十八日七月朔日
 各自御本誌寶殿より出さす
 前よりくうと子多々引ひ不及申他
 國群衆の半々残老若の輩に年々
 相戴致さし給ふ一盡才来
 際急慈故
 南無天後乃自在云神愛慈攝受
 護持檀那
 式人問之此形と高きとはは一辨なり
 や一辨と多々引ひ前後の如違
 あきには我がも多々引ひ一消除
 と一
 答云高きは根本由年乃軌録太
 平記の乱世は多々引ひ世ははら
 さすにうはらへん高き一はらさす



速くわく一蛇とくとも縁起致披多
はよ日籠上人や申人笠岩屋に志え
十三日か向死入念そ楚のあつる念別
龍王の管印方便もて地獄極楽成
わろ給よち罪におひもてす悔り
日籠一これあはるく罪をき今
日本國もくは火雷天神と申もてま
つる十号世尊のいへくもみおと
一ちや一もきも連もてち罪は
美しん一敵致海く信心すはさ
少形像致あはし信心あはく念せ
龍生の縁かひよきこの所求致みく
給よこの多あはし示現も志て自
本國中にうら邪と邪一もてまら奉
敬せおまや美や連故よ延喜式
よ茂綱表郡十号世尊の内も高は成

KODAK Gray Scale



Black

White

Magenta

Red

Yellow

Green

Cyan

Blue

KODAK Color Control Patches

© Eastman Kodak Company, 1997

A 1 2 3 4 5 6 M 8 9 10 11



棚倉孫神社12 6-8 L05102

は天神神社の神との也ゆりも心細く
の道程はかたむかふも社社の根
元はけ代より尊重し奉とる元
一少神は村上天皇の清代より
剣波すまも孝をば自代前後の
お遠ありたの言は同躰分身の
ゆかりも舞合活証の名越より
きく急指文述のそ作歌も後
生の君子より誠あるそけい

寄進人姓名氏子中

願以此功德普及於一切我等與衆生

皆共成佛道

維時元禄第三庚午歳孟春月廿八日

松壽院直房子照見

行海

有人乎に問ふ少神の神と曰異あるを
余答んとする所嘗て神ありて依憑あり少神
の少神縁起と懸しありす所お遠あり
早き世又同のそ爰り丹心を凝して神日の
潤高社の神系に通致し勤修して靈言哉
とふに其つ切唐指ありす芳と友の曉ぎ賦る
心也しと改坐しけもに衣冠儀然なる白髮
の翁威猛なる視して若くはく我に定ま
る形なく而吾に定れる名ありとふあり
天降神とてい地はあつてい地津神とてい構は
此つて形を現し時と歴しと名をとす神白
雨女禮雲哉氷禮臨禮落禮波禮回禮谷禮能禮水
定に隠顯出没の構縁の興謝あり是月也茲
る懸せとも池を濁き其形をい海を以て吉凶禍
福のうらやまの信あり吾も地を觀向して
御氏城守とて一吾も鏡の如く有信あり

KODAK Gray Scale

Black

3/Color

White

Magenta

Red

Yellow

Green

Cyan

Blue

A 1 2 3 4 5 6 M 8 9 10 11

KODAK Color Control Patches © Eastman Kodak Company, 1997



あまの夢ゆり新を移す流を汲んで流
成る人 情を疑いと生魚の寸や昔畢
脱物とく夢夕えて歎とく相謝する所
翁の客成矣と嗚呼貴哉辱哉余の丹精の
微志を哀愍し細受し多疑い思所消し
惑海肝の銘と

靈告成深く心腑秘しく他にわす
仍ゆ聊く思成報しまんと水客
哉再興し是偏り国家安寧子
般の原の乃り 神慮思ありと銘と
雲の験成意の旨趣を記し寶座の納の
人と署起の右尾川誌と云

昔え深七年甲戌五月十四日

杉野院住恵照謹書

KODAK Gray Scale

Black

3/Color

White

Magenta

Red

Yellow

Green

Cyan

Blue

centimetres





Black

© Eastman Kodak Company, 1997

KODAK Color Control Patches

Blue

Cyan

Green

Yellow

Red

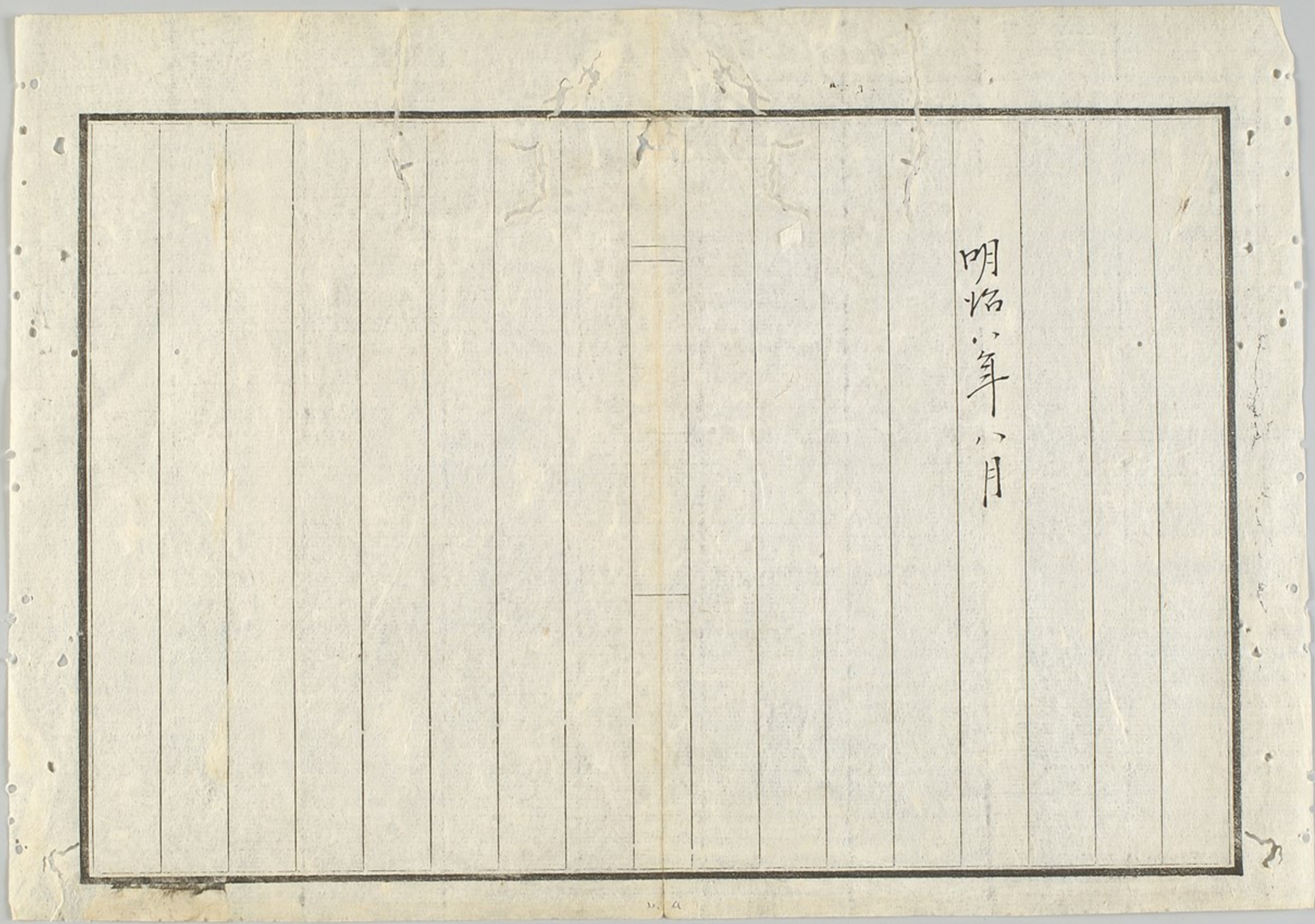
Magenta

White

3/Color



棚倉孫神社16 6-8 L05106



明治八年八月



縁起副録寫

山崎國敏喜郡芳遠田造
棚倉孫神社祠掌
竹村廣司

老衲由ありのま田邊に神境も偶に
 する日時くまの縁起に兵火の為矢
 せり故有年代明か付然るに延喜の
 式母味所後喜郡棚倉野社一座あり
 万葉集巻八の事ありと云おま
 たり侍り君のまの棚倉の野にとり又
 三代実禄母ま貞観元乙卯正月廿七日
 棚倉明野母位上校授くと云貞観
 元年より今承寛延三年夏の
 ましまし九百三十五箇なる竊ま
 まの神天れ香古山の神也従時
 地部ま瓊々杵尊天照ま神の勅まより
 て日句の[○]に降下し給ふ時神依の神
 とて天降り而後火と出見尊不舎尊尊
 此交代の神武天皇のまに
 河能野のま高倉下尊の





天白少隨ひてち如國所到て聽許成
 蒙りてより立く神代此事業を起し
 天皇に奉り移ひ一厚くし有切の部
 神あり其後高社爰の終焉ハ吾朝の
 寂初なるや人に人王の初なる處し時
 所棚倉四神を移して其後数千の年
 宮を遷して菅原此地所新向し奇瑞
 を取すと乞奉りてし遍施宣の靈
 告りて天滿弓射と崇りたる威光日
 々増して輝記し傳へたり日邊の所を
 して神代と云ふ自然の神徳ありす也
 年代は多かりしとて今も菅原の本
 宮置余歲成行多新画損滅す日長に
 け院の二世沙門魚照元禄七年に再興
 すとて今も其の神像あり
 實政奉責して凡五百余年の終焉



あるは此の如く古くは難くして之を延喜
 式に天神一座とて天津御所にて天満
 宮に遷す所ありて土人誤りて留るるとは
 と斯り乾くと高き古くは二神同躰
 の如くありて維相傳耳ありて其所
 由城を以て故に曩の位階を懸るもの
 深く懸歎くと靈告を祈るに親しく
 亦くも羽の貌を現し其神験の如く
 る記爰に鴻疑氷の如く也後其其神
 告に渾名疑い止ぬ偏も照師の懸祈
 神とて稱ふとれは諺に神は直道の如く
 照すとては禱也若くは唱禱るとも唱
 と此符曲成得て記に仰ぐ信と威光を
 神徳日くも新とあるも柳の神とて
 はる其現證あり宣哉神之在地を
 爲るも十一面觀世音ありて普門宗現の

本或哲々宰官の身成現し或自在
天の身成現し乃至種々身を現し
普く衆生成度し終るや垂跡亦光
の神をや抑天地開闢の如く國常
立尊一靈の元神より百万部の神を
示現して普く國を治め蒼生を成利
するに努むる止むるを落母にして是を
以て天の香久山の尊地神の初より
人王の如くやして相異の如くして神孫
を衛護し多く復管神貞觀帝より
延喜の帝に到るまで五代の朝臣とあり
て寶祚を守る天は邦と地は邦と全
く其徳業を以て守るものと云ふ二神光り
て一にして多に垂跡垂跡を基として邦
の由あり一靈告唐猶あり寸相譲るも此宅
小所也あり日ある没すれは月東海に是



四時の運行者從雲本目おのりて
和之の印の利生を先とす
此縁付の
鑑を其の切を覆り
是は印雷の
志も雲より本朝の現の基例
下は
暫く言て其の志を
北野地主の神を從
古の從經延喜式に載る所を
北野明神
あり
志も常神に況
此祠を北野
天満宮と稱す
是は例也
高の印
と
是の準
棚倉天満宮を稱す
處の
く
而色蓋し
高の靈威
牧奉
お
追
あ
は
從
特
元
録
に
二
卯
の
や
し
石
川
待
從
閣
下
時
母
澄
の
時
は
多
し
信
行
淺
の
寸
且
夕
神
拜
急
に
武
門
の
整
榮
を
祈
る
と
年
の
記
或
時
家
臣
宗
慶
等
を
し
て
高
の
に
代
指
せ
し
心
願
の
旨
趣
を
祈
好
き
す
る
前
日
あ
ら
す
志
を
二人
同
夢
を
感
ず
恍
忽

とく異雲の身を視し一首の歌を永
す其銘自書並なる二文ふのすいふ數かし
流はのいれ人の子代を念ふると明かうも
憶して主君、友の子細成り守りて
奇とをす、後世日ありて自書しと宗
慶等々著る所異ふ寸干彦奇持のい
を邪、愈々信し肝に徹し速に馬上の當
社に詣すふに神森亭より所、馬鬣
多し、拜謝す、とく神風成作、幾りふ
公、名命、母祖、建武、母下、向し、赤く、も、宿
祿増進の命、地、家名、永く、子孫、有
傳、り、主臣、卷と、ま、の、崇、敬、り、も、厚
く、自、手、銘、を、記、し、石、草、表、及、常、夜、燈
二、基、地、創、建、し、三、所、の、田、地、を、寄、附、し、干、合、二
月、廿、九、日、毎、歲、恒、規、と、し、て、供、饗、嚴、重、あり
公、自、手、ま、の、縁、起、を、書、し、後、又、る、所、の

邪教を記し々 邪毒の寶庫を納りて
神威りしを信し 靈驗を得るは今
繇誨を神に謹み 常神の靈性を窺
ふに遠く本地の因縁を秘して 權り人
身を現し 喜怒哀樂のおもひを
妻の境を及ん 心念を因果
を信せず 王道類廢して 姦佞時を得て
威を振い 國家を亂し 万民を困らし 是
故に和光を同鹿して 王道を輔佐し 姦賊
を呵嘖し 賞罰を以て 目をあらしめ 信を固
家をやましむるを 勸善徵要の法
の方便なりしを 亦神許天照寸
おん邪の絶宣を令く 符合せし 恐る
一神分身の邪を 亦あらしめ 眞成の神
之威力をあらしめ 何四海を穩たると
得ん 可貴可仰 不可有不信 昔宣政



三年 辛亥子孟春 穀旦 佛子 某甲
秘者 首合 尔敬 查於 杉壽 之南 窓

明治八年
八月

棚倉孫神社



棚倉孫神社 17-9 C05017

綴喜郡式内十四座

佐牙乃神社考證當社上申書及旧記并繪圖ヲ後ニ附

佐牙乃神社整報

佐牙乃ハ假字ナリ ○ 祭神未詳

旧記ニ云佐牙弥豆男神佐牙弥豆女神ナリト蓋

然ルカ神名帳ニ座

○ 同郡第三區江津村ニ鎮座スニ神祠

一則若松明神ト称ス祭ル所口齋主神ト云

按スルニ當社ハ昔ハ隣村山本村ニアリ

續日本紀ニ和銅四年山

本驛ヲ置 朱智佐賀兩庄ノ旧図ニ石戸村ニアリトア

トアリ 同村則チ江津村ノ出郷ニシテ

既又同村ニ合セリ當社本源紀相樂郡木津人今井某

京都府

ノ家ニアツテ今之ヲ得タリ故ニ明分ニ其来歴ヲ知

ル

五穀乃天下之寶國經在穀牙之區山津村之倉

鎮座 山字之倉社也

佐牙神社

祭神 天津神

祭神 吉田大明神

社 山社

祭神 懸子大神

祭神 天照皇太神

一 由緒 不詳

一 勸請 不分明

一 例祭日 但是直九月十二日候也
新曆九月廿三日相改申候

一 法殿社 建坪三寸五分四厘

社 建坪二分九厘五毛

社 建坪八分

掃殿 建坪拾壹坪

沖所 建坪六坪

新藤權左衛門正直殿

右通右近守正直殿

萬曆八年十月

佐藤權左

藤村信雄

佐藤權左



一 新藤有造 七里

内 六十三戸 山本村
六十九戸 江津村

一 氏子戸數百廿三戸

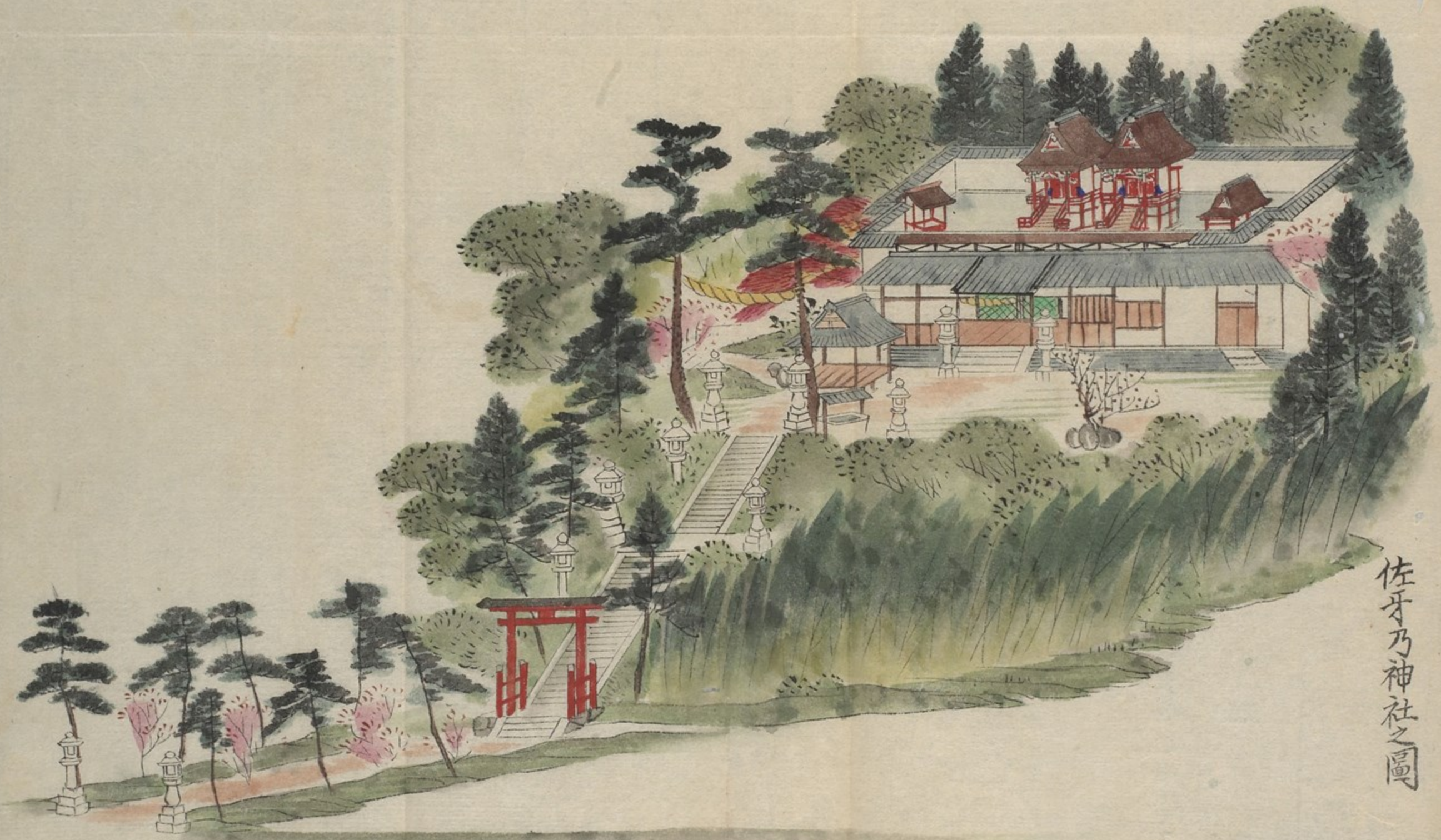
一 田庄領 并丹波守正直殿

一 現領月別之五之家名

一 田庄月別之五之家名

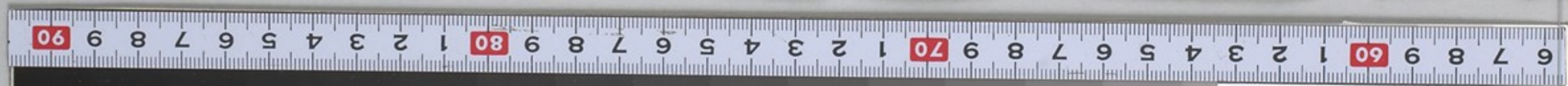
新藤 建保五年七月廿六日

A 1 2 3 4 5 6 M 8 9 10



佐牙乃神社之圖

新編... 佐牙乃神社



佐牙乃神社 6-18 C05018

佐牙神社之神紀

柳山城國綴喜郡佐賀莊山本鎮坐佐牙大明神本縁ヲ尋
問スルニ酒弥豆男神酒弥豆女神ノ二神ニメ則大内造
酒司職ニ祭所ノ酒殿ノ神ト是ナリ神代ノ昔ヲ尋ヌル
ニ伊弉諾命伊弉冉命天ノ浮橋ニ立給ヒ二神御誓マシ
マシテ天照太神ヲ産マシ給フ其後太神天ノ八十河神
ニ坐シ玉ヒ保食神ノ化シ生スル所ノ五穀ノ内稻ヲ以
テ水田種子トナシテ天ノ邑ノ定テ則其稻種ヲ以テ始
テ天ノ狹田荒長田ニ殖秋ノ畚穎八握ノ莫草トナシ玉
ヒツ、宇都志幾蒼生ト定メ玉ヒ又稻ノ畚穎ヲ採リテ
御食トシ其御食ノ餘レルヲ以テ鷹閉天平竈ニ水ヲ入
レ御食ヲ俱ニタ、へ入テ酒トナル于時ニ宇賀稻倉魂
命其掌職トシテ先心見ニ食シテ口ヨリ吹出ル氣ニツ

京都府

ノ神トナレリ是佐牙弥豆男神佐牙弥豆女神ト云々于
時皇太神此酒ヲ鷹閉高知リ腹滿雙へ底八百萬神達ト
俱ニ集ツトイテ遊宴シ玉フ是則酒ノ始リ也夫ヨリ代
代ニ至リテ天平竈嚴竈ニ酒ヲ入テ天神ヲ祭レリ酒ノ
器ヲ亦堀居是則攝八玉命作八十佐牙弥豆ノ二神ヲ以
テ毗良迦ト云々

永ク酒殿ノ神ト祠祭レリ則古語ニ佐賀美豆久良斯ト
云又万葉ニモ酒見附榮流今日之安夜尔貴ト左ト云神
武天皇東征シ玉ヒテ都ヲ大倭國壇原仁都シ玉ヒツ、
天平竈嚴竈ニ酒ヲ盛リ並へ天地神祇ヲ祭リ玉ヘリ
夫木集 イクシタテ三輪居へ祈ル神ミヌミノウスノ
玉カケ見レハヨシトモ
万 ナキ澤ノ森ニ三輪スへ祈トモ我大君ハタカヒシ

フレヌ

仁徳天皇御宇唐國ヨリ未朝スル人々曾保利弟ト云イ
曾々保利ト云者二人アリ 天皇勅シ玉ハリ汝等何ノ
オアル哉答曰宜シキ酒ヲ造ルヲナスト仍テ大足彦
忍代別天皇ノ皇子五十香足彦命三世ノ孫ニ足彦大兄
王是酒ヲ造レルヲ得テ以テ大ニ宜キ酒ヲ造リ献レ
リ仍テ酒肴即子ト賜ワリ山鹿比咩ニハ酒肴即女ト姓
名ヲ賜フ或ハ酒部公ト號セリ

神代ノ昔シ天照太神ノ遊樂シ玉フ天ノ香久山破烈レ
降下リテ一ノ丘山トナル是ヲ咋岡ト云ヘリ其丘山ニ
一神坐セリ是ヲ稻倉宇賀魂神ト云々是御食神ナレハ
ナリトテ

敏達天皇二年勅シテ酒部連友復ト云人ニ命シテ佐賀

京都府

弥豆男神佐賀弥豆女神ヲ咋岡ノ山本ニ鎮坐ナシ玉イ
テ大内造酒司官人毎年幣帛ヲ捧ル神社トナレリ斯ニ
津速魂神十九世真人連公ノ孫中臣酒屋連ト云人此地
邊ニ住居ス或時神託ヲ蒙リ酒弥豆男神ノ子酒弥豆倉
神ヲ西ノ側ノ山上ニ鎮座ス是ヲ酒屋神社ト称シ奉レ
リ始鎮座ノ地ヲ今天
神山ト云処是也其遠孫

酒屋連光朝佐賀家ト云フ其遠孫佐賀冠者光置人ト云
人アリテ天武天皇御宇白鳳元年壬申灵夢ニ依テ酒屋
神社ニ後漢靈帝神灵ヲ相殿ニ齊祠レリ則佐賀氏代々
此地ヲ官領セリ仍テ佐賀ノ庄ト號セリ

大迹部天皇繼躰帝御宇五
年辛卯十月都ヲ此邊ニ遷シ玉ヒ筒城宮
ト號シ凡八箇年之間御住居ナサレケル安閑宣化ノ二
帝モ此地ニテ降臨ナサレケル天皇御皇子筒城挽子皇

子ノ子孫永ク此邊ニ住居セリ仍テ筒城郷ト號シ其内
ヲ佐賀庄朱智庄ト分別スルハイヘドモ筒城郷也仍神
祭ニハ佐賀酒屋朱智石船咋岡息長大御堂鎮右六社之
神輿普賢教王寺ニ渡御マシクテ式々ノ事有リト云々
興福寺三綱牒記曰後朱雀天皇長曆二年戊辰八月關白
太政大臣賴通公爲春日社領被寄多莊園其内城州綴喜
郡筒城郷朱智佐賀之兩莊也彼地於佐賀並在一神則所
載延喜式綴喜郡佐賀神社也殊所祭造酒司官所之酒殿
二神也往古延曆遷都之刻年每奉官幣之靈祠則春日社
別社之其一也以佐賀氏人掌祭儀云々

一若松大明神者則經津主命總州香取大明神是也春日神
紀曰往古 稱徳天皇御宇神護景雲元年丁未武甕槌命
自常陸國鹿嶋出テ求棲駕白鹿持栴樹之鞭西行同十二

京都府

月七日入大和國阿倍山同二年正月九日到三笠山告於
事依之經津主神者自下總國香取來臨天兒屋根尊者自
河内國技岡移焉姬大神者自伊勢國從來共於三笠山太
立宮柱下津盤根以奉崇春日四所與福寺官務帳曰神護
景雲二年經津主神御來臨之刻自東海道經近江暫止宿
弊多府其遺跡在於江州粟田郡山田村一所同郡大江村
一亦是皆經津主神祭所也皆俱奉祀若松大明神
云々自夫有弊多府御立過宇治到山城國佐賀莊于時佐賀
神人奉御酒神甚愛酒香大悅焉三日御逗留自夫到遷三
笠山而后有神訖於此地以經津主神勸請之刻自地中忽
生若松依之任先例奉號若松大明神云々
官務帳曰後一條院寛仁二年戊午教圓僧都於當社誦徹
唯識論有神異蒙神告於神社之側彫刻觀世音七軀創建
精舎於瀨沢之池側號一佛寺爲神宮法樂寺以教圓爲開



基云云仍恒例九月十二日神輿二基遷座一佛寺爲祭儀
云々文治三年四月廿日鎌倉源右大將頼朝公朱智佐賀
而社領寄進之則在河内國文野郡山田莊一圓被下置畢
則御下文御書在普賢寺宝藏云々其後建武二乙亥年八
月十六日兵火ノ爲ニ社領炎上ス自夫二十九年ヲ經テ
貞治二癸卯年社頭再建夫ヨリ其後六十五年ヲ經テ正
長元戊申年八月二日木津川筋大供水ニテ水溢レ入テ
社頭悉壞癸亡セリ永享三年辛亥普賢寺本願院頼玄僧
正社頭癸亡ヲ難息シテ本山興福寺官務公ノ嚴命ニ依
テ氏人等勸進シ社頭ヲ同庄内東朱智之山ヲ買徳求之
山溪ヲ開発シテ社頭ヲ石戸村ノ西ノ山ニ遷座シ再建
成就ス其刻一佛寺本尊觀音之殘佛一軀ヲ以テ社邊ニ
遷シ恒例初春修正會トシテ一佛寺僧宥登山シテ修行

京都府

之神祭九月十二日神輿二基一佛寺別院塔嶋寺ニ遷座
シ奉翌日本殿飯御ナシ奉ルト云々願主ハ公文山本隱
岐守息朝臣實武也則神主山本分流鷹澤右衛門大夫息
長諸重也トゾ
其後永正六年十二月六日菱田監物ト森村信濃守ト土
地争論合戰之刻兵火ニ掛リテ燒失ス
山本主馬介義吉一族等ヲ謀議シテ同十一年甲戌八月
社頭再建
天正四乙子年十月廿日燒失ス山本藤左衛門尉忠重森
次郎義貞ト申謀シ社頭再建之基ヲ紀シ同十三乙酉年
普賢寺一族打寄殊ニ山本忠重宮本惣發主トシテ再建
成就シ同九月十三日宮遷申樂能相勤ルハ樂頭長會辨
殿大夫也仍爲後證誌置者ナリ

綴喜郡式内十四座

酒屋神社考證當社上申書及繪圖ヲ後ニ附

酒屋神社

酒屋ハ佐加也ト訓スヘシ和名抄飲食部ニ酒假字佐介トアルモ今ヲ加ト唱フル

ハ音便○祭神酒屋連祖姓氏録河内國神別中臣酒屋連津速魂神十九世孫真人連

公之後也○佐牙乃神社本源紀ニ酒弥豆男神子酒弥豆倉神ナリト云ヒ社説ニ齋主命ナリト云ヒ尚考フヘシ

○同郡茅三區興戸村天神山、麓ニ鎮座ス佐牙乃神社本源紀ニ始

天神山ニ鎮座スト見ヘタリ山城志ニ在興戸村有石門標鑄曰祖穀莊酒屋大明神下見ヘタルハ則今ノ社ナリ

按スルニ當社曾テ變号セス又旧記古図ニ符合ス記

古図ハ佐牙乃神社本源紀右式内ノ著明ナル社ト云

京都府

ヘシ只其社記ニ至テハ未タ信スルニ足ラサルモノア

ルノミ

類社

河内國丹比郡酒屋神社

京都府管下山城國紀伊郡高野郡高野郡

鉾座 字 垣内

酒屋神社

祭神

伊波北王神

應神天皇

後來社僧持而衣伊波北王神卜由來以海去今考之

祭神津速魂神應神天皇二程之神奉祭

久世郡第三區

姓氏錄云津屋連津速魂神之拾九世孫

真人連云之後也

末社祭神

太玉神

綿津見神

天照皇太神

市杵嶋姫命

武甕槌神

伊弉那伎神

大物主神

貴受姫命

火産靈神

佐多彦神



貞津彦令

天押雲神

貞津彦令

天滿臣

由諸書

貞三記

一 舊請

不成分明

一 削祭

九月辛酉

從來去 九月十日

一 社殿建坪

七坪八合五斗

泮殿建坪

拾貳坪四合

未社建坪共計貳坪三合五斗

久世郡第三區

一 舊境內友別 貳千九百七拾三坪

一 現境內友別 千三百坪

一 旧社領并承屋宇下小一切等所産

一 氏子戸數

百拾貳 但當村限二
少戸數

一 本府ヨリ

距離七里



一
 由緒書
 心城國造者欲繼在原祖教法具其村の長守
 酒屋神社は速速魂社も古の孫守が祖祀の中
 后下教家より祖祀を一時速速魂の祀と拾九世孫
 真久連孫任給中長酒屋連言婦故古者酒屋
 村を爰り人全古代仲夏夫を古守と韓征伐志
 治りてまると天保初の神勅も志くせども天竺
 御多く此神志のふらに辰神勅のむのらまを
 効ま吾國の南有ありらとてつとまこととてこ
 韓征伐のたり治りて命しめい祀軍と集れん
 拓とて曰吾天保の勅と世家の祖の雲と教とふ
 年の成と海しと軍法兵と率とて西藩と志り





りて事疑ありしと其雨にたぐき酒池ありしと法衆
 一醉の折る物あり守とまん并せり其酒池と云ふ
 卷と云えきあり果してこの國に託りて
 亦其始有しつて其所に集りて元並酒池と云ふ
 也このふふの事ある米のこくたふありて此酒池
 名だめして此のけり衣と衆とし増進志ありぬ
 而折る物ありし事きふらぬ事と衆法衆り
 同坐る事と衆とありて此の酒池と云ふ事の地也
 今と有るは法衆の衣と云衣と有る神功皇座
 之轉りて此の酒池と云衣と有る神功皇座
 神寶ありて此の酒池と云衣と有る神功皇座
 酒池を原教るよ下の壇と云衣と有る神功皇座
 神寶と云て此の酒池と云衣と有る神功皇座
 天下畫りて此の酒池と云衣と有る神功皇座
 又其雨の衣衆の酒池と云衣と有る神功皇座
 せのふは此の酒池の首身と云衣と有る神功皇座



鏡座一靈鏡を拝みし後司して酒座神社とい
ふのふ神ありて酒座をもちては昔より
臺の市並にありといふをわのふ今こゝる唐院
をより早の年雨ありて酒座の神りたるをよむ
りありと念ひよ七の夜に海流くることあり
灰田宿村長老の傳はす所なり
可平傳由緒書
夫山城國流石原祖穀店具足村の法寺酒座
大原宗よりなる天兒屋棟下太代の子孫裔主
今其法をわけて藤原氏の祖孫又これに裔
のまは祖よりなり又五十代仲家太皇の由より
ありて新羅百濟高麗三國征伐の法を
まはり自皇を祀りて神ありて天を祀
りて山神を祀りて天を祀りて神ありて
國の富をあらぬことありて韓征伐

のため法匠より教へぬに神軍を其の所を
まじく書き神の勅を告ぐる皇祖の靈を頼
ての年の海を渡りて軍兵を率いて西海を
志しめん事疑ありとて終るも今世水より泳ぎ
り着陸ありと誓ひの言ひにけりし程
して書きまじくしよめぬと書きひめりしも思
し髪をみわづれし者も書しことありぬ
皇の辰清神ありてのいせり今神軍を
具さまの國を治めしをいふと況をみ
り向めしすと降伏ありしと書きしと
し神託のありしをいふ征伐疑はんを
やうに西に於るを記ししとて一法神
一神を指ししとすと書ししとて神印
白の辰清の陣の時をいふとせんや
市野のまじく則ち書きしとて書きしとて元
二書ふよ果してこの國神託のくは法匠

KODAK Gray Scale



KODAK Color Control Patches
© Eastman Kodak Company, 1997
Black
3/Color
White
Magenta
Red
Yellow
Green
Cyan
Blue

A 1 2 3 4 5 6 M 8 9 10 11



酒屋神社7 6-10 L05131

有るに其の集りたる元葉の酒を
このふりて本らるのいづくもたつた
日酒を饒りたりしを他のけいの酒と
しつて酒を志のきぬを折るなり其意を
あふまるとしつて酒法なり目録に本
多しとあふさるは酒たりしとこの酒
本なる酒と云傳へし酒功なり酒之
ぬらふ酒九山八酒と云ふ酒と其酒
なりまゝとせあふしてけり酒の
酒を原酒なりし酒の酒と云ふ酒
松有酒法酒と云ふ酒なり酒の
云つて酒と云ふ酒を酒と云ふ酒
めし酒を酒と云ふ酒と云ふ酒
酒と云ふ酒と云ふ酒と云ふ酒
酒と云ふ酒と云ふ酒と云ふ酒
酒と云ふ酒と云ふ酒と云ふ酒
酒と云ふ酒と云ふ酒と云ふ酒

KODAK Gray Scale

Black

3/Color

White

Magenta

Red

Yellow

Green

Cyan

Blue

A 1 2 3 4 5 6 M 8 9 10 11

KODAK Color Control Patches © Eastman Kodak Company, 1997

7 8 9 20 1 2 3 4 5 6 7 8 9 30 1 2 3 4 5 6 7 8 9 40 1 2 3 4 5 6 7 8 9 50 1

酒屋神社8 6-10 L05132



3/Color

White

Magenta

Red

Yellow

Green

Cyan

Blue

Blue

Blue

多かりり振多々ありり依りたるは
 則酒徳者なる号とすすもあづく
 六の地り結成り雨五路とわかと
 し酒倉大の神といふ井たすを
 結成り名衆なり酒造と意取先
 たすを名ありと出り葦の草とて未
 社なりまを金めむ思ふといひら
 唐統あり早れと雨ありと井と思
 名地りといひて新振多とかりる
 一七日のかりりあはれとすといふ
 事ありといひてかを雲路河たよ
 有振者の取物とありとたよ
 外振ありははりよとすといふ
 あまりありとありと後仕あり
 也と云がかりりたるは武運承之り
 家ぬ有振りといふ孫秘ありある



此の母を以てて一に之を精誠
とす一願ふを成就す一

非職代救書

一從來社僧持てて代救分り申す以
一明治元年人櫻祖堂許命池代村中九尾住
一明治八年二月十二日人櫻てて祖堂許命

各社至田神社祖堂許命申者野以法馬

山城國綴基郡具足村

酒屋神社祖堂

士族

明治八年八月

野以鎮馬



北
東
西

御在所真戸村
式内酒屋神社
画



綴喜郡式内十四座

耳南備神社考證當社上申書及繪図ヲ後ニ附

耳南備神社

耳南備ハ加牟奈毘ト訓スヘシ○祭神耳南備真人祖放

姓氏錄左京皇別耳南備真人出自謚敏達皇子難波親王之後也。同郡第二區薪村耳南備

山ノ頂ニ鎮座ス山城志ニ在薪村西南二十餘町耳南備山頂傍有寺址ト則是ナリ

按スルニ耳南備山象峰ニ聳ヘ當郡ニ著ルシ兒子呼

テ酏鍋山トイフ神祠今極テ小陋ナリ旧礎尚存ス

類社

丹波國何鹿郡河牟奈備神社備後國芦田郡賀武奈備神

京都府

社

京都府山城國綴喜郡第貳區薪村

鎮座 甘南備山

甘南備神社

祭神 月讀尊

一 由緒

村內舊記類每御庄候得氏当社義往古建坪凡貳間四方ノ社殿ニ御庄候處何公山上ノ事ニ付循復行番ニ果候故歟自然朽腐共後小社建立仕置候由傳説仕且敷石等ハ現在御庄候

一 勸請年月 不明瞭

一 例祭日 九月十四日

一 社殿建坪 三尺方

一 境内反別 無御庄

一 舊社領 無御庄

一 氏子戶數 無御庄

一 自該廳距離 六里半

以上

山城國綴喜郡第貳區薪村

戸長



明治八年八月廿七日

區長

打田藤兵衛



樺井源次郎



京都府權知事榎村正直殿



甘南備神社之圖

東

田

東

北

甘南備神社

甘南備神社

甘南備神社



甘南備神社 0205020

綴喜郡式内十四座

天神社考證松井村上申書及
繪圖ヲ後ニ附

天神社

天神ハ阿麻都加美ト訓スヘシ○祭神不詳比保古ニ天照大神ト云

ハ信シ難シ蓋シ昊天上帝ノ類ナリ○續日本紀延暦四年十一月壬寅祀天神於交野柏原賽宿禰也同六年十一月甲寅祀天神於交野其祭文曰維延暦六年歲次丁卯十一月庚戌朔甲寅嗣天子臣謹遣從二位行大納言無氏部卿造東大寺司長官藤原朝臣繼繩敬昭告于昊天上帝臣等齋肅命嗣守鴻基幸賴穹蒼降祚覆燾騰徵四海晏然百姓康樂方今大明南至長暑初昇敬采燔祀之義祇修報德之典謹以玉帛犧牲粢盛庶品備茲禋燎祇薦潔誠高紹天皇配神作○同郡第二區松井村言天神社ハ其村ノ天神ナ

京都府

月庚申朔綾益女
綴喜郡松井村

按天神社或天皇村ノ天皇ナリト云ヒ或田邊村ノ天

神ナリトイフ然レトモ所謂天皇ハ則朱智神社ニシ

テ又天神ハ是棚倉孫神社ナルト既已著明ナリ今松

井村言式内天神社則其村ノ天神ナリト因テ續古今

集和歌音子聞衣笠岡をまぐみねを待は待居村ト云フナリ

め此宮に及國史ニ天神ヲ交野ニ祭ルト見ヘタル此ハ松井村ト云フナリ

ヲ引テ據トセリ夫此和歌及天神ヲ交野ニ祭ルト

未當野ニ定ル證ナシ其說固ヨリ信用シカタク似タ

リ然レト雖モ則此天神鎮座ノ岡ハ近ク河内國交野



郡ニ接シ最モ此地ノ秀景ニシテ遙ニ衣笠山ヲ望ノ	ハ所謂アメノ宮ノ和奇ハ茲ニ於テ作レルヲ想像	シ又交野ト称スルハ元河内ノ交野郡ヨリ出タル名	ナレト古今廣ク此邊ヲ交野ト称セシト知ラレタレ	ハ此地ニ天神ヲ祭レルヲハ犀国史ニ見レタルモ又	椽トスルニタレリ <small>式外北野神社ノ条可見合</small>	類社	安房國朝夷郡備前國御野郡天神社 <small>各一</small> 武藏國多磨郡	布多天神社大麻止乃豆乃天神社河豆佐味天神社穴澤	天神社同國入間郡物部天神社土佐國長岡郡豊岡上天	京都府	神社
------------------------	-----------------------	------------------------	------------------------	------------------------	-------------------------------------	----	--	-------------------------	-------------------------	-----	----

社殿建修 於八好年

末社 於大社主

於坪五

末社 於大社主 於大社主

末社 於大社主 於大社主

末社 於大社主 於大社主

末社 於大社主 於大社主

境内寺河七及四家寺下五

内

里及於五 現物及列

一 田社殿 於大社主

一 氏子之數 百五於寺

一 自修一應 隨難 凡五

一 於大社主 於大社主

明治八年十一月 於大社主 於大社主

右之寺 於大社主





口上書

一、此書は、昔、村方神社地之西、平ノ角

柗京ノ中地、（中地ノ北ノ邊ニ在リ）、（中地ノ南ノ邊ニ在リ）、（中地ノ東ノ邊ニ在リ）、（中地ノ西ノ邊ニ在リ）、

此書、（中地ノ北ノ邊ニ在リ）、（中地ノ南ノ邊ニ在リ）、（中地ノ東ノ邊ニ在リ）、（中地ノ西ノ邊ニ在リ）、

此書、（中地ノ北ノ邊ニ在リ）、（中地ノ南ノ邊ニ在リ）、（中地ノ東ノ邊ニ在リ）、（中地ノ西ノ邊ニ在リ）、

此書、（中地ノ北ノ邊ニ在リ）、（中地ノ南ノ邊ニ在リ）、（中地ノ東ノ邊ニ在リ）、（中地ノ西ノ邊ニ在リ）、

此書、（中地ノ北ノ邊ニ在リ）、（中地ノ南ノ邊ニ在リ）、（中地ノ東ノ邊ニ在リ）、（中地ノ西ノ邊ニ在リ）、

此書、（中地ノ北ノ邊ニ在リ）、（中地ノ南ノ邊ニ在リ）、（中地ノ東ノ邊ニ在リ）、（中地ノ西ノ邊ニ在リ）、

此書、（中地ノ北ノ邊ニ在リ）、（中地ノ南ノ邊ニ在リ）、（中地ノ東ノ邊ニ在リ）、（中地ノ西ノ邊ニ在リ）、

此書、（中地ノ北ノ邊ニ在リ）、（中地ノ南ノ邊ニ在リ）、（中地ノ東ノ邊ニ在リ）、（中地ノ西ノ邊ニ在リ）、

此書、（中地ノ北ノ邊ニ在リ）、（中地ノ南ノ邊ニ在リ）、（中地ノ東ノ邊ニ在リ）、（中地ノ西ノ邊ニ在リ）、

徳和部 柗井村 柗神社

御書

件ノ末ニ



昭和八年十一月

©Eastman Kodak Company, 1977

KODAK Gray Scale

A 1 2 3 4 5 6 M 8 9



Black

18

17

16

15

14

13

12

11

10

9

8

7

6

5

4

3

2

1

Centimetres

Blue

Cyan

Green

Yellow

Red

Magenta

White

3/Color

Black

KODAK Color Control Patches

©Eastman Kodak Company, 1997



天神社之圖



6 7 8 9 60 1 2 3 4 5 6 7 8 9 70 1 2 3 4 5 6 7 8 9 80 1 2 3 4 5 6 7 8 9 90

天神社2 12-9 C050212

天神社之圖



天神社

本殿

拜殿

幣所

神庫

神門

神門

神門



山城國叡喜郡第三區松井村
天神社



天神社 6-22 C05022

綴喜郡式内十四座

地祇神社考證當社上申書及繪図ヲ後ニ附

地祇神社

地祇ハ久尔都加美ト訓ヘシ或人云上ナル天神社ニ對ヘタル也ヘシ祭

神不詳比保古ニ大己貴命ト云ハ倍シ難シ蓋亦可指定祭神アルニ非ルナラン○山城志云

在上村傍有普賢寺大御堂故址與水取水南村出垣内多

多羅相共預祭上村ハ同郡祭三區ナリ

按スルニ志ニ云取ハ是地主神社ト称シテ朱智神紀

ニ之ヲ息長神社ト云リ雖然只此社教村ノ産神ニシ

テ今其社号相類スルヲ以暫志ノ説ヲ存ルノニ

京都府

類社

武藏國入間郡國沼地祇神社常陸國多珂郡佐波々地祇

神社

京都府管下山城國級喜郡第三區上村

鎮座 字是ヶ谷

地主神社

祭神大國主命

大山祇命
活氣長足實命

三神合殿

由緒 舊記相分不申候

舊神官伊東祐親之末孫流留上村住今代

伊東權之助申候

勸請 歲曆相分不申候

例祭 旧九月十一日

但改曆後十月十一日祭典仕候

一社 殿 建坪壹坪貳合五夕

未社 大神宮 建坪壹合貳夕

祭神天照皇大御神

未社 稻荷社 建坪壹合貳夕

祭神豊受毘賣命

神供所 建坪三坪

舊境内 歲曆不分明

東西百貳拾間
南北九拾間

但嶮岨之場所存前々ヨリ反別相分不申候

現境内

反別相分不申候

但明治九年三月御本府ヨリ分間ヲ以御改正後未々御

達無之候如付反別相分不申候

旧社領

朱墨印等

無御座候

氏子

戸數

水取村拾戸多高羅村拾戸山田村拾戸
上村四拾九戸高木村四拾八戸出垣内村五拾戸

京都府ヨリ

七里余

右之通取調仕候處相達無御座候此段奉申上候以上

右同郡同區打田村須賀之男命社祠掌

明治九年四月

地主神社兼勤

秋元賢彦



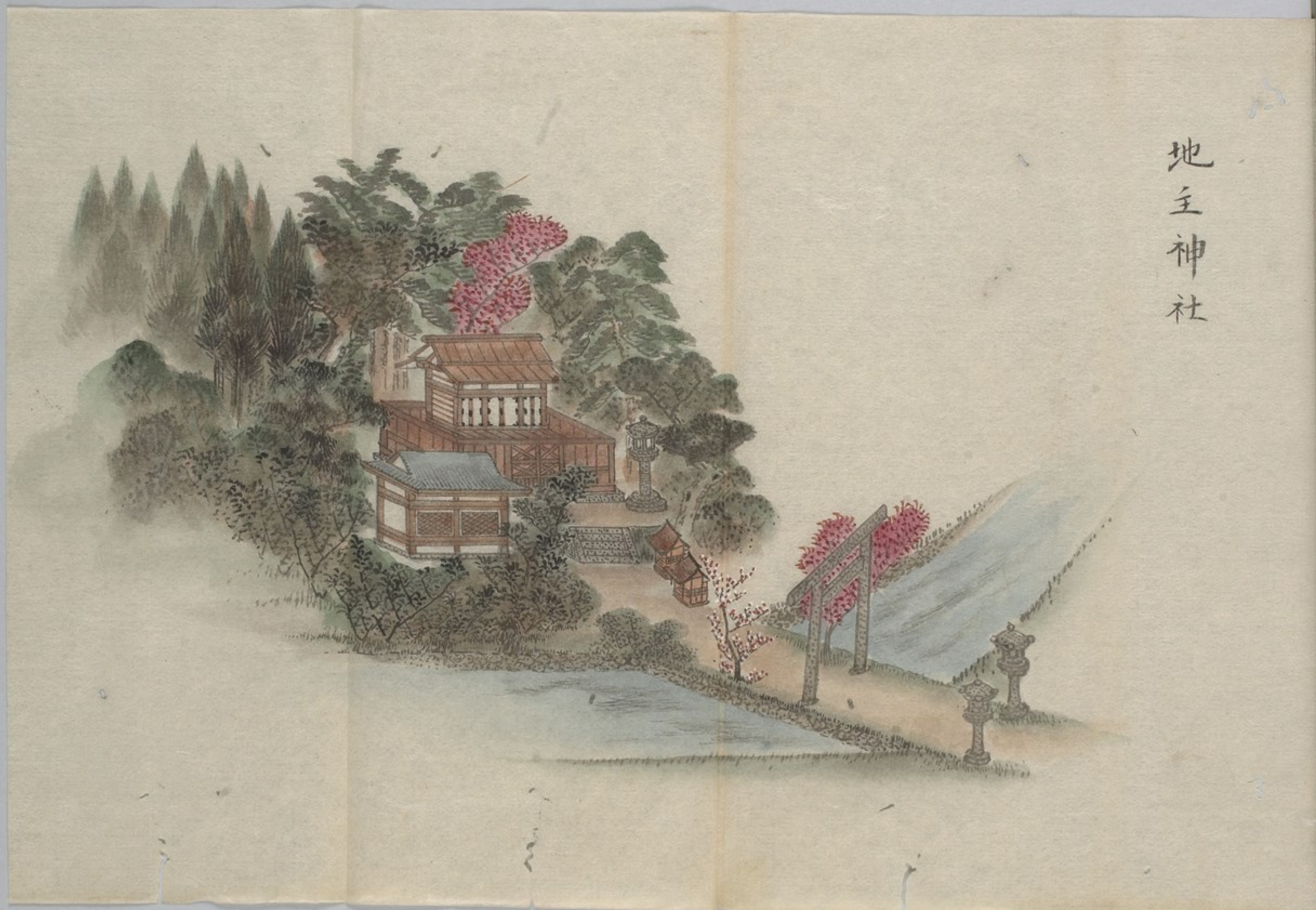
上村戸長

田宮利彦



京都府權知事 楨村正直殿

人



地主神社

京都府權知事 榎村正直殿



地主神社 6-23 C05023