

A 1 2 3 4 5 6 M 8 9 10

Black 3/Color White Magenta Red Yellow Green Cyan Blue

式内神社考證
葛野郡之部

叁

谷

冊次	冊數	番號	類別	架號
	四	壹七	貳貳	壹

東都府圖書印

371

7 8 9 20 1 2 3 4 5 6 7 8 9 30 1 2 3 4 5 6 7 8 9 40 1 2 3 4 5 6 7 8 9 50 1

表紙 2 L01001

目錄

葛野郡廿座内官幣社
十座除之

葛野坐月讀神社

墮川神社

深川神社

櫛谷神社

伴氏神社

以上

木嶋坐天照御魂神社

阿刀神社

墮川御上神社

天津石門別稚姫神社

大酒神社

葛野郡式内 二十座

月讀神社考證 其社上申書繪圖及松尾神社上申書ヲ後ニ附



葛野坐月讀神社名神大月次新嘗

葛野ハ加止乃ト訓スヘシ 和名抄郡名 月讀ハ都岐與美ト訓スヘシ 神社靈錄云宣長ハ都久用美ト訓ヘシ云

讀也何リテ歌子都久用トハ詠シたれとも都久用美ト假字ニテ書たり所なる也ハ今古點の儘を用ふト從之

○祭神月讀尊 日本紀神代上次生月神夜見尊月讀尊其光新亞日可以配日而治故亦送之于天

○式三名神祭二百八十五座山城國葛野月讀神社一座日本紀顯宗天皇三年二月丁巳朔阿閼臣事代街命出使于任那於是月神著人謂之曰我祖高皇產靈有預鑄造天地之功宣以民地奉我月神若依請獻我當福慶事代由是遷京具奏奉以歌荒攢田荒攢野山寺岐縣主先祖押見宿祢侍祠曰事紀天神本紀天月神命寺岐縣主等祖按

京都府

スルニ神代卷ニ出タル月神ハ是正シク伊弉諾伊弉冉ニ柱ノ子ナリ顯宗紀ニ出タル月神ハ高皇產靈ノ裔ノ如シ故ニ說者謂ラク是別神ナリト然ト雖モ神代卷ニ出タル月神亦月讀神ト云フ蓋シ別神ニ非ルナリ古傳ノ誤リアルヲシラニヤ ○神社靈錄云不旧事紀覽頭に紀伊國淡島社司紀如尚云天月神命非月讀命高皇產靈裔神也顯宗紀云々寺岐嶋寺岐郡月讀神社高御祖神社又山城國葛野坐月讀神社右所謂月神月讀神社共是天月神 ○同郡茅命也乎といへる考へハいかにも謂かた

二區松室村松尾神社南ニ鎮座 旧地歌荒攢田ハ今地東水ノ為ニ流亡スト

按スルニ當社依然トシテ現地ニ鎮座ス今松尾神社

ノ攝社ト謂ヘルハ豈其證アラニ平附スル所ノ書ニ

就テ之ヲ知ルヘシ



類社

當國綴喜郡月讀神社 大月次 新嘗 壹岐島壹岐郡月讀神社 名神

大當國綴喜郡樺井月神社 大月次 新嘗 丹波國東田郡小川月

神社 名神 大 伊勢國度會郡月夜見神社

鎮座

文德實錄存衡三年三月戊午移山城國葛野郡月讀社置

松尾之南山社近河濱為水所壅故移之

神位

三代實錄貞觀元年正月廿七日甲申奉授山城國葛野月

讀神正二位

京都府

官幣

三代實錄貞觀元年九月八日庚申山城國月讀神遣使奉

幣為風雨祈焉

雜事

續日本紀大室元年四月丙午敕山背國葛野郡月讀神々

稻自今以後給中臣氏

月讀神社之儀上申

今般式内并國史頭然之社_三地所未定社地埋
埋之神社御取調_二相成_三其_二旨_三客月十三日御出
張月讀神社御調之節石神社之儀御尋_二旨_三
全延喜式神名帳并國史頭然ノ神社_二御坐_三其
然_二文化年中松尾神社神官ヨリ異論申出
其_二御官載_三相成_二其_三旨且本年四月中止院_二
建言_三實情_二實御答申上_三其_二處_三石異論官載
相成_二其_三手續書并建言書同御指令等寫
書可差出旨御沙汰_二付_三則別紙之通騰寫仕
奉差上其_二何率_三御恢復相成_二度_三奉祈_二其_三依_テ
此段奉上申_二其_三也

明治八年九月七日

月讀神社御神官

松室 龜藏

京都府推知事 榎村 正直殿





文化三丙寅攝末論御裁判書留

本宮本社
月讀宮社記

月讀社譜代禰宜
松室壹岐守種生



謹言上

一當社月讀神社之儀者 人皇九四代

顯宗天皇山城國葛城郡歌荒標田之地田相五町
を以て讀之神地として始御祭奠彼遊押見宿
禰を社被附定り奉後 人皇五拾五代

文德天皇之治時歌荒標田之社地播川之濱近水難
之患以て存り有他 勅杉尾之南山神社被建立して
御遷坐步遊り出處代 將軍家御領被附並神

殿所造營事古所奉天文三年為兵火神社殿回祿仕り其願
諸國兵亂為神社殿造營之儀仕り有也其後有月讀
社宜一分之御事以て今之神社造營仕り奉り年久之相
成程多朽損有也今度新造美儀度依之為去二月廿書
付奉り以て窺事として同月十日被 聞取り有也 御渡り
身神社舊法御掛 六月十日迄に正奉り奉り身 六月十日
所當家、存出六月十九日夜中遷宮仕度旨以書付以て窺可
申上候下上之處其儀及以卜所為奉り下遷之儀候様也



佐園の御羅神り杉尾神主東備前守方より下遷宮奉入
 用之品有之借用致し度有及沙汰の要入用之品用之
 中旨中身死海の由處六月七日東備前守御月讀社宣私方
 来り月讀社中遷宮の儀跡来十九日迄定之由物者儀在
 先達より御羅神主東上総守披露も其之事有
 存知石中の中其沙汰の由得書之由中身前社主南三
 位方来り相讀及此處月讀社に候人皇女親代
 文徳天皇杉尾の南山の杉尾社に末社に於て此御羅神主
 以事之末社に事有下遷宮の神座を此動之事社
 家中一統者此石段の御持候殿中活聞達不
 知有之由此答之由之由何れ中此且又先年櫻谷社
 宗像社遷宮の御社家中一統者此段の御持又
 御朱印の宛杉尾社家中に御書中より此杉尾
 神座の御理神相読の御報を以て御持事御持之由
 可成事之由之由存あり且又天文の御何れに社に遷
 宮有之由御持之由御持之由御持之由御持之由御持之由

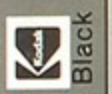
其部社家中者度儀有之或上中下以月讀社
答出月讀社神事諸後後古來社宜祝兩人古
勤奉中者社家中一統者度有之得志神後可以可
中事高得志社家中者度有之先例之世之得志
露之亦入儀其元當時松尾社神主勤之事高得志
公得志及沙法乃

文德天皇月讀神社を初荒採田松尾南山所移舊
致於後以川濱とて水難患以首之而月移舊致

遊方事高松尾社攝社末法其始乃と儀ハ

文徳實録相見之有以將又標名社宗像社先年遷
官之部社家中一統者度有之例を以今度月讀
社中遷宮後引當りて標名社延喜式神名帳
有之式内之神高松尾社同時遷宮也宗像社式印神
社攝社末法取扱以て遠近者有之乃高松尾
月讀社後古
人皇廿四代

KODAK Gray Scale



KODAK Color Control Patches
Black
3/Color
White
Magenta
Red
Yellow
Green
Cyan
Blue

A 1 2 3 4 5 6 M 8 9 10 11



顯宗天皇御祭後於押見宿禰を社に改稱す
人皇五拾五代

文德天皇依 勅杉尾南山に遷移舊社を元來別
社之事あり

杉尾大山咋神、人皇四拾二代

文武天皇、治時大寶元年、秦都理部、始に神社
年數二百年餘、治部、神志、得、月讀社を杉尾
社に攝社末社と、依其習を、丹之事あり

人皇五拾五代

文德天皇、月讀神社を杉尾南山に遷移舊社を其
後、人皇六拾代

醍醐天皇 勅撰後 依付、延喜式神名帳、山城國

葛野郡葛中坐月讀神社 名神大 月次新嘗 と所産する葛中郡

中卷番、後書載る、山城國五拾三座、大社、顯

給、以神社、杉尾社、攝社末社、月讀神社、後

鑑、明文、丹之事あり

御朱印之宛松尾社家中と致成高九百三拾石
之内由石重身事本、月讀社分る田地之水振、
月讀社宣方、所持致、死在也

元和元年

御朱印所致有之高九百石身事本、月讀社分禰

宣方、納来り申事

元和三年

御朱印所致有之高九百石身事本、月讀社分禰

宣方、納来り申事、如、所目代板倉用防守殿

以時松尾社務権佐申事、神領を貪取恒例

神事申断、松尾社頭、修治申事、松尾一社中、分禰

宣方、權佐社務、松尾社神供修理料

月讀社神供修理料、分神領、納来り申事、松

一社中、立會請、松尾、每年十二月二律

立會松尾社神供料、月讀社神供料、法供所、分禰

請取申事、以修理料、松尾、神領、拂卷、申事、分禰

請取不_レ得_レ松尾社神苑_ノ修理科古_レ以_レ中儀_ノ
且_レ之_レ今_レ月_レ禊社造_レ營_ノ自_レ修理科_ノ切_レ法_ノ不_レ以_レ且_レ又
天文_ノ之_レ舊_レ遷_レ宮_ノ渡_レ法_ノ之_レ葱_レ花_ノ輦_レ駕_レ輿_ノ丁_ノ儀_ノ月_レ禊社_ノ且_レ
同_レ苗_ノ并_レ社_ノ彼_レ人_ノ之_レ相_レ勤_ノ也_レ御_レ正_レ體_ノ之_レ儀_ノ若_レ之_レ未_レ
社_ノ有_レ之_レ中_レ社_ノ遷_レ之_レ今_レ以_レ月_レ禊社_ノ之_レ儀_ノ只_レ今_レ之_レ也_レ
祓_レ且_レ祝_レ女_ノ人_ノ之_レ神_レ彼_レ相_レ勤_ノ也_レ天文_ノ之_レ舊_レ以_レ月_レ禊社_ノ儀_ノ
以_レ中_レ知_レ狀_ノ且_レ利_レ巧_レ庫_ノ之_レ技_レ以_レ中_レ事_ノ以_レ得_レ大_レ松_レ尾_レ社_ノ家_ノ中_レ
遷_レ之_レ之_レ儀_ノ若_レ之_レ未_レ也_レ之_レ事_ノ以_レ危_レ角_レ古_レ未_レ也_レ

有_レ未_レ之_レ也_レ之_レ技_レ以_レ中_レ可_レ以_レ分_レ中_レ之_レ處_レ未_レ儀_ノ守_レ委_レ細_ノ
承_レ以_レ中_レ者_ノ中_レ述_レ為_レ悔_ノ以_レ是_レ之_レ月_レ十八_ノ日_ノ當_レ家_ノ難_レ掌_レ中_レ
月_レ禊社_ノ中_レ遷_レ宮_ノ之_レ所_レ書_レ以_レ入_レ以_レ者_ノ早_レ之_レ持_レ系_レ信_レ板_ノ
皆_レ使_レ札_レ於_レ下_レ以_レ月_レ子_レ速_レ書_レ認_レ系_レ殿_レ仕_レ以_レ處_レ以_レ為_レ也_レ
相_レ成_レ且_レ又_レ難_レ掌_レ中_レ以_レ法_レ尋_レ以_レ身_レ書_レ付_レ尤_レ之_レ處_レ上_レ

天文_ノ之_レ儀_ノ例

葱_レ花_ノ輦_レ駕_レ輿_ノ丁_ノ

右_レ神_ノ方_ノ也_レ勤_レ也_レ也_レ

若_レ之_レ有_レ之_レ以_レ社_ノ之_レ遷_レ之_レ儀_ノ也_レ
但_レ之_レ亦_レ亦_レ以_レ之_レ法_レ以_レ遷_レ之_レ也_レ
方_レ之_レ也_レ

社日中一統者社之儀有之哉

右以尋月日書

天文三年例

葱花輩駕輿丁

右神方古勅以先例相見之由也

若宮有之社遷之由也

右天文三年二月晦日兵火之節社

事持以正體若宮社遷之由也

但之今度聖德太子之社事遷也

社日中一統者社之儀有之哉

右以尋月日書

右通以書付上少吏以若子相成中遷之由也

右延引可任有致 仙渡以月承知社之遷七月十日雜

掌手中少吏先通之東儀為守方書持者有

中如之留右書物早之員別以換散及之員也今

以何之海汰之員之身然之危御東儀為守方右書

物急之員別以換中多之右書 伯様以內以對面

被成之員別以換社之換社 仰下以月七月十日系殿仕

右處 伯様以對面之先月十九日月禱社之遷之由也



杉尾社家中一統者社故山像隨其書物之有之由東海
 前守尸少者故早持系致其換每度家來其催促
 尸是日交今日追入書物持系尸之等不方等閑^{ナラザリ}古捨
 重^{ナラ}後之等^{ナラ}東海前守月讀社を攝社末社致
 夜^{ナラ}之^{ナラ}當時之^{ナラ}相成^{ナラ}之^{ナラ}者致 作^{ナラ}之^{ナラ}有^{ナラ}尤^{ナラ}換分
 明^{ナラ}致 作^{ナラ}之^{ナラ}後^{ナラ}之^{ナラ}得^{ナラ}在^{ナラ}後^{ナラ}世異論^{ナラ}其^{ナラ}所^{ナラ}換^{ナラ}之^{ナラ}書^{ナラ}附^{ナラ}致
 成^{ナラ}中^{ナラ}之^{ナラ}換^{ナラ}之^{ナラ}形^{ナラ}上^{ナラ}之^{ナラ}交^{ナラ}之^{ナラ}所^{ナラ}成^{ナラ}中^{ナラ}之^{ナラ}報^{ナラ}致 作^{ナラ}之^{ナラ}有^{ナラ}退出^{ナラ}後^{ナラ}
 其^{ナラ}後^{ナラ}八月三日^{ナラ}系^{ナラ}殿^{ナラ}作^{ナラ}之^{ナラ}交^{ナラ}東^{ナラ}備^{ナラ}前^{ナラ}之^{ナラ}方^{ナラ}大^{ナラ}列^{ナラ}以^{ナラ}書^{ナラ}物^{ナラ}披^{ナラ}見
 致^{ナラ}以^{ナラ}換^{ナラ}雜^{ナラ}掌^{ナラ}中^{ナラ}之^{ナラ}少^{ナラ}之^{ナラ}身^{ナラ}披^{ナラ}見^{ナラ}致^{ナラ}以^{ナラ}交^{ナラ}月^{ナラ}讀^{ナラ}社^{ナラ}下
 遷^{ナラ}之^{ナラ}云^{ナラ}者^{ナラ}所^{ナラ}致^{ナラ}以^{ナラ}書^{ナラ}物^{ナラ}之^{ナラ}之^{ナラ}世^{ナラ}之^{ナラ}攝^{ナラ}社^{ナラ}末^{ナラ}社^{ナラ}之^{ナラ}攝^{ナラ}授^{ナラ}中^{ナラ}
 書^{ナラ}物^{ナラ}之^{ナラ}之^{ナラ}世^{ナラ}之^{ナラ}攝^{ナラ}社^{ナラ}末^{ナラ}社^{ナラ}之^{ナラ}攝^{ナラ}授^{ナラ}中^{ナラ}之^{ナラ}海^{ナラ}以^{ナラ}同^{ナラ}月^{ナラ}十^{ナラ}六^{ナラ}日^{ナラ}系^{ナラ}殿
 仕^{ナラ}去^{ナラ}二^{ナラ}月^{ナラ} 東^{ナラ}海^{ナラ}後^{ナラ}所^{ナラ}之^{ナラ}社^{ナラ}号^{ナラ}攝^{ナラ}社^{ナラ}末^{ナラ}社^{ナラ}之^{ナラ}後^{ナラ}を^{ナラ}居^{ナラ}守^{ナラ}身^{ナラ}
 月^{ナラ}讀^{ナラ}社^{ナラ}本^{ナラ}官^{ナラ}云^{ナラ}中^{ナラ}社^{ナラ}之^{ナラ}書^{ナラ}記^{ナラ}之^{ナラ}所^{ナラ}之^{ナラ}者^{ナラ}上^{ナラ}之^{ナラ}交^{ナラ}若^{ナラ}扣^{ナラ}書^{ナラ}帳^{ナラ}
 而^{ナラ}可^{ナラ}入^{ナラ}居^{ナラ}鏡^{ナラ}者^{ナラ}致^{ナラ}依^{ナラ}則^{ナラ}身^{ナラ}上^{ナラ}之^{ナラ}者^{ナラ}於^{ナラ}又^{ナラ}東^{ナラ}海^{ナラ}前^{ナラ}守^{ナラ}身^{ナラ}少^{ナラ}
 礼^{ナラ}之^{ナラ}成^{ナラ}中^{ナラ}之^{ナラ}換^{ナラ}之^{ナラ}預^{ナラ}退^{ナラ}之^{ナラ}社^{ナラ}之^{ナラ}同^{ナラ}存^{ナラ}在^{ナラ}中^{ナラ}又^{ナラ}系^{ナラ}殿^{ナラ}在^{ナラ}雜^{ナラ}掌^{ナラ}
 中^{ナラ}之^{ナラ}以^{ナラ}會^{ナラ}中^{ナラ}之^{ナラ}交^{ナラ}東^{ナラ}海^{ナラ}前^{ナラ}守^{ナラ}系^{ナラ}殿^{ナラ}有^{ナラ}之^{ナラ}方^{ナラ}尤^{ナラ}尋^{ナラ}之^{ナラ}交^{ナラ}



兎角之返答も其由申す所あり當惑仕死海あり
先年月讀社造管儀 奉り所辨取り申す所
法名如來あり其旨可り出扱致 仰渡有る事申
我々交迎^ト尚^ト申中^ト造管^ト出来^ト不仕^ト得^ト甚^ト困^ト
年久^ト未^ト成^ト事^ト不^ト成^ト造管^ト仕^ト候^ト定^ト引^ト出^ト候^ト事^ト
讀社^ト以外^ト申^ト拘^ト甚^ト難^ト彼^ト迷^ト惑^ト存^ト存^ト事^ト仕^ト候^ト元
未^ト杉^ト尾^ト社^ト社^ト打^ト動^ト以^ト者^ト月^ト讀^ト社^トを^ト攝^ト社^ト未^ト社^トと^ト社^ト格^トを^ト
取^ト下^ト取^ト款^ト如何^ト存^ト心^ト以^ト社^ト多^ト其^ト不^ト忠^ト心^ト存^ト存^ト何^ト事^ト成^ト
申^ト遷^ト去^ト其^ト掛^ト故障^ト申^ト儀^ト兼^ト而^ト一^ト企^ト申^ト社^ト多^ト迷^ト惑^ト
至^ト極^ト仕^ト以^ト推^ト察^ト之^ト事^ト何^ト分^ト攝^ト社^ト未^ト社^トと^ト社^ト格^トを^ト以^ト故^ト
古^ト来^ト月^ト讀^ト社^ト宣^ト説^ト官^ト位^ト所^ト願^ト申^ト上^ト事^ト以^ト杉^ト尾^ト社^トに
添^ト翰^トを^ト受^ト而^ト一^ト分^ト以^ト願^ト申^ト之^ト以^ト蒙^ト
初^ト許^ト来^ト後^ト古^ト来^ト事^ト以^ト社^ト多^ト高^ト一^ト今^ト度^ト申^ト遷^ト去^ト
之^ト節^ト若^ト社^ト致^ト事^ト以^ト諸^ト事^ト攝^ト社^ト未^ト社^トと^ト社^ト格^トを^ト取^ト
下^ト申^ト神^ト山^ト神^ト傳^ト料^ト申^ト儀^ト申^ト論^ト如^ト来^ト可^ト候^ト
以^ト所^ト申^ト大^ト扱^ト古^ト来^ト事^ト以^ト莫^ト事^ト申^ト候^ト

KODAK Gray Scale



Black

3/Color White

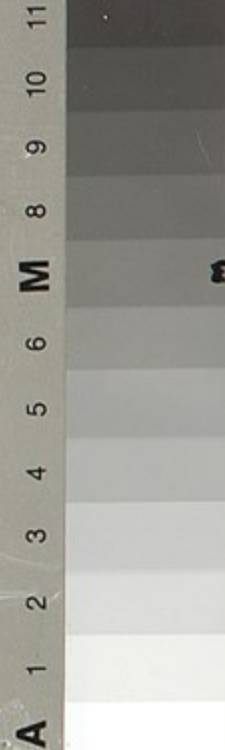
Red Magenta

Yellow

Green

Cyan

Blue



顯宗天皇

文德天皇之敕書之相叶申乃其且又月後孫皇
譜代職之押見宿禰乃千三百年餘回忌之象
奉仕在在の月後神社之神靈之程之思多存存
何卒之日本書記 文德實祿 是書或神名帳
之神書後鑑之明文之趣意古来有来之存存裁判
之此以後後世之至り箇柄之異福又之書書以
所書付を以て 作後多の換偏奉願上

右之表宜以披露願入存以上

松尾月後神社譜代禰臣

文化二年十月

松室壹岐守泰種生平

九月在昔書付多所書付交後
書換出 作後多の換偏奉願上
後内換取未過 相總之十月十
日 此等如内言書換取
換出 作後多の換偏奉願上
在方之取申以 換出書換取
作後多の換偏奉願上 十月十日
書換取之存言書 換出書換取
手之書換取之存言書 換出書換取
多事 換出書換取之存言書 換出書換取

伯三位殿

法雜掌

上包みの紙
月後孫皇
松室壹岐守

統二年十月九日 皇利均軍 月讀領 知
松尾書司 御書 御書 天十三年十月
永祿五年三月 中 松尾書司 御書
十四日 松尾書司 御書 御書 御書 御書

松尾月讀領境內 并神領城列所
散在田畠山林原地治却地等事
去大永享八月八日 彼遂允明測
度第云 驗筆雖有之 悉被弃破
之 尚知 寸之 由遠 之 際 但 救 在 此
之 者 亦 成 以 判 乎 以 全 領 知 可 以 專
神用 之 由 亦 亦 傳 也 仍 執 達 此 件

天文十三年十月

左衛門尉判
右衛門尉判

月讀領宣

文子代及

月讀領城列所 散在田畠山林 并

松尾前河系田方本町條

内寺町七及大同梅木系 並

同松領他處亦云 文藏分

從往昔為高社神領 亦救在 地 矣

上 古 亦 藏 之 也 地 以 尚 知 以 之 旨 哉

成 亦 書 早 孫 今 領 知 永 代 亦 可

有 由 遠 之 由 亦 被 傳 也 仍 執 達

如件

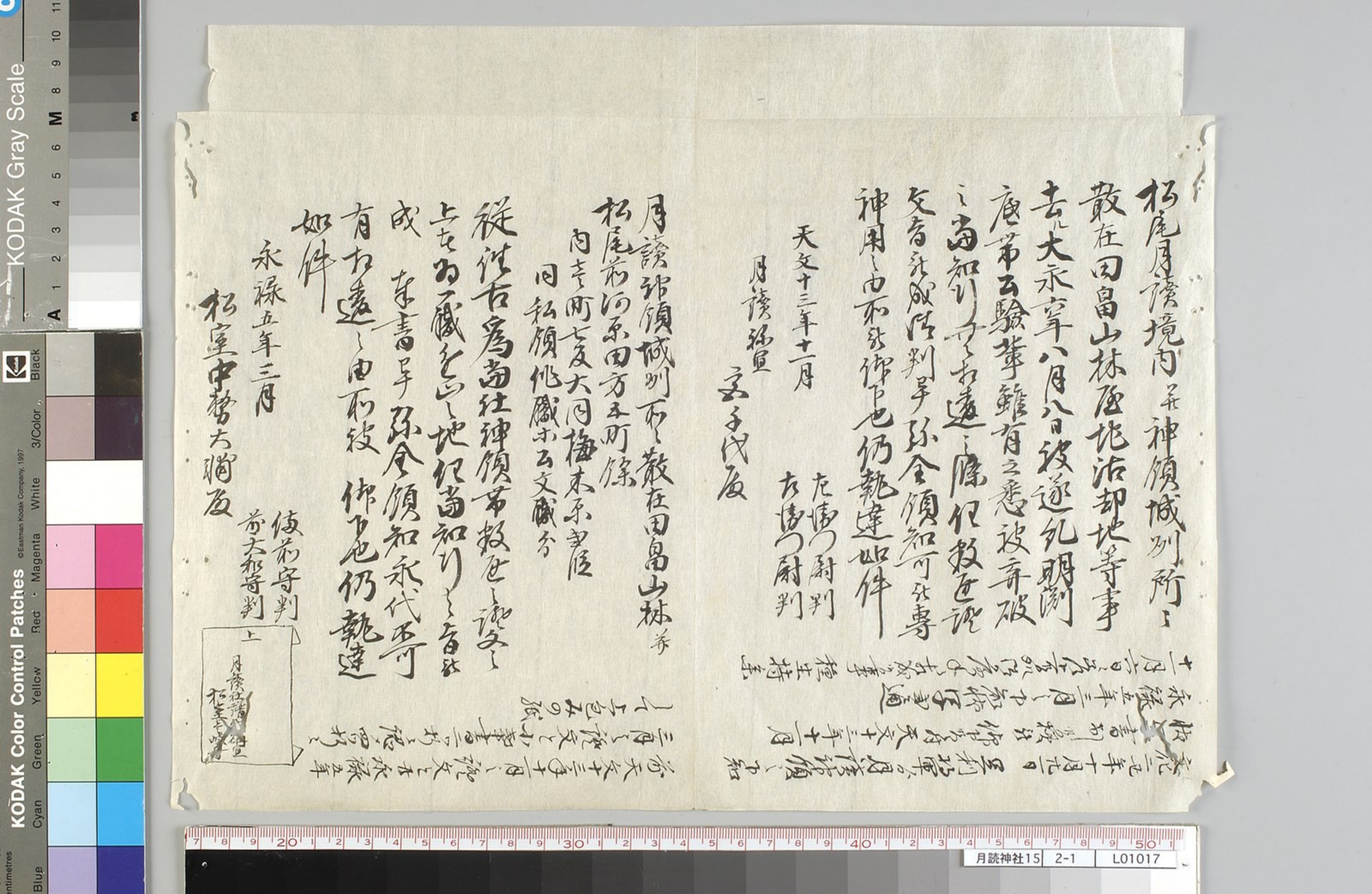
永祿五年三月

左衛門尉判
右衛門尉判

松尾中勢大助及

月讀領宣
松尾書司

前天文十三年十月 總文之 永祿五年
三月 總文之 亦 書 早 孫 今 領 知 永 代 亦 可
上 古 亦 藏 之 也 地 以 尚 知 以 之 旨 哉



日本書紀曰

頭宗天皇 三年春二月己朔阿閉臣事代
銜命出使于任那於是月神著人謂之曰我
祖高皇產靈有預鑄造天地之功宜以民
地奉我月神若依請獻我當福慶事
代由是還京具奏奉以歌荒櫟田歌荒
櫟田
在山背國壹伎縣主先祖押見宿禰侍祠
葛野郡

文德實錄曰

文德天皇依 勅齋月衡三年丙子三月戊午移山城
國葛野郡月讀社置松尾之南山社近河濱為水
所嚙故移之

延喜式神名帳曰

山城國葛野郡正座大十四座
小六座
葛野坐月讀神社新次新嘗

日本書紀 文德實錄 延喜式神名帳
齋之事書於此
一日在吉野
他家
及上三
之

一月讀社造管并遷文身松尾社不拘先例新社記功并
願書等委細注を事

一 葱花華駕輿了成度於而右何人をお用ひ事

一月讀社武家五度願書先書並遷文身松尾社不拘先例新社記功并
願書等委細注を事

右者何れ之儀申立事延引後中後有之り事
執

一 松尾社より一月讀社何理科久成不法事
教り

比方不致法取多事

十二月

書付
松尾社
新社記
功并
願書
等委
細注
を事

是より後文化三寅年正月ヨリ之事

一月讀社造管并遷文身松尾社不拘先例新社記
功并願書等委細注を事

右

月讀社天文より節由縁後國共礼身是利家方所造管

之海坊也其後依之月讀神山中材木并大魚野山之材木

を乞請造管仕り其節ハ大原中春日社社主と月後

社宣縁者身材木を乞請社殿造管仕り別只今

之神殿より所存所遷文身松尾社不拘先例新社記功并
願書等委細注を事

三人社役人四人より遷文身松尾社不拘先例新社記功并
願書等委細注を事

但願書は後九年より委細注を事

一 葱花華駕輿了成度於而右何人をお用ひ事

右
 天文之部祿直祝同苗三人社役四人之遷之任為教先
 例相入、由、身、駕輿丁、儀、八、社役人、勤、中、事、存
 依之今度七社役人、扣用、以、換、任、存、存、存

一月、讀、社、武家、五、度、預、書、為、則、是、更、乃、近、打、為、有、有、有
 何、亦、一、後、中、之、或、延、以、役、中、役、有、之、如、執、卷、家
 汝、古、比、而、後、為、儀、如何、之、得、之、或、以、如、為、一、事

右
 武家、兩、度、中、如、後、之、修、理、料、儀、之、也、度、乃、中、遷、之、延、丁
 致、作、身、身、後、也、中、如、後、之、也、廿、日、度、乃、
 一、松、尾、社、の、月、讀、社、修、理、料、之、也、而、信、取、之、款、以、以、以、而、在、後
 永、為、一、事

右
 實曆四年六月法取而中事

寅正月五日

右
 有、教、師、等、有、以、書、之、儀、四、冬、十、日、近、以、分、程、信、來、上、之、儀、何
 家、之、儀、傳、儀、之、文、屋、之、書、橋、架、
 有、之、書、之、儀、傳、儀、之、書、行、之、儀、何
 之、如、儀、之、延、乃、之、如、儀、今、之、如、儀、何
 小、奏、書、之、乃、之、書、總、思、打、之、
 上、色、之、儀、何
 二、月、十、日、近、以、分、程、信、來、上、之、儀、何
 家、之、儀、傳、儀、之、文、屋、之、書、橋、架、
 有、之、書、之、儀、傳、儀、之、書、行、之、儀、何
 之、如、儀、之、延、乃、之、如、儀、今、之、如、儀、何
 小、奏、書、之、乃、之、書、總、思、打、之、
 上、色、之、儀、何



月讀回祿之記

天文三年甲午正月晦日夜葛野坐月讀神社神殿
鳥居樓門玉墻步廊御供所御祓檀拜殿饗食所
等回祿禰宜祝兩人急開神殿奉出御正體令
遷坐于桂若宮翌朝宮主禰宜回祿之由訴
禁中二月三日被遣使奉幣有解謝之儀官家泰向
之事其後依諸國兵亂不及造立之沙汰同春夏之間
天下疫癘^{シテ}死^{スル}輩不可救擧下之葛野坐月

讀神為崇於是再被遣使奉幣^云

宣命^ヲ以^テ謝神恕^ラ自此災疫^{サイ}日已^ニ國內靜謐^ニ

庶民歡樂^云其後宮殿^ヲ作^リ正遷宮^ス今之神殿

是也^云杖木^ハ當宮神山之杖木^云大原野山之杖木^ヲ用^タ

其故者大原野神主某^ハ重賴縁者^名ヨリ所望^ススル

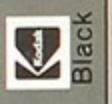
事也正遷宮之時神殿^ガカ^リ建立門高堀無^シ之竹矢來^リ

^ヲ結^テ責^戸ヲ打幕^ヲ張^リ正遷宮^ス禰宜弟重豊其外

親類三人宮役人四人之外^ニ人^ヲ不入夜^ニ之刻濟^ス畢^ス

記録之書^ハ本紙^ニ書^キ成^ル也^云其^ノ後^ニ本紙^ノ破^レ損^シ成^リて^ハ別^ニ紙^ニ書^キ成^ル也^云其^ノ後^ニ本紙^ノ破^レ損^シ成^リて^ハ別^ニ紙^ニ書^キ成^ル也^云其^ノ後^ニ本紙^ノ破^レ損^シ成^リて^ハ別^ニ紙^ニ書^キ成^ル也^云

KODAK Gray Scale



3/Color

White

Magenta

Red

Yellow

Green

Cyan

Blue



月讀社

一當社遠管、月去年六月

遷宮、有、交松尾社中

古遷之先格、相遠、由

口之且又

月讀社、依、松尾攝社、乃

得古遷之、部一社中者、乃

神方駕輿了、事古格有之

旨、中、立、有、相、礼、也、交

月讀社、之、儀、攝、社、中、事、國、史

之、中、之、且、社、中、者、乃、神、方

駕、輿、了、之、事、乃、神、方、四、記、者

中、之、唯、不、取、留、事、了、之、合

之、得、遠、之、趣、也、乃、然、也

六月讀社柄、事、志、國、史

之、事、乃、攝、社、末、社、下

文化三寅年

二月廿二日

月讀社攝社種生

被仰渡之御書付之

寫書

壹岐守種生

近江今種信

謹承之

御裁判之御書付伯

攝御渡有之候事

申儀在中之事公得志更往格
不及中之事雖然

松尾社志地之神事公得志
是止通於此宜身分之後
此從先例中之事一社之神方
駕與之不相結合程之會親者
以來相身之隔意能事和熟
中之事公 神之事之難也

中省於又中之別公是之任來
之在神勤之有之遷之
儀志天文回祿之記之明白
同速可有修行之事
一去年申後並中之候殿新
後之事

文化三宮寺

二月

松尾一社中

文化三寅年

二月廿二日

松尾神王

東備前守

正誦直

南三河守

推神主

東上總介

被仰渡之御書

神之寫書

御裁判御書分

伯孫御渡有鞍

月讀社遷之旨 去年六月一社中

申立之旨右遷宮之執古格致相遠

乃旨且又 月讀社志松尾攝社

趣右身 為御書神社啓蒙神社

勝志亦 俗書を以申立之旨を得有存

書の國史 俗書を以申立之旨を得有存

成不當 申立之旨 全心得遠 旨相

聞の依 以來 月讀社を攝社

末社杯 相唱筆事 亦之旨 旨

且遷之 旨 一社中 旨 旨 旨

駕輿 旨 事 慥成 御書 旨 旨

唯中傳 而之 儀 旨 旨 旨 旨

依之 遷宮 旨 一社中 旨 旨 旨

駕輿 旨 旨 旨 旨 旨 旨

御事 旨 旨 旨

招尾社志地之神事不得志方端
先括仕未了相守

月讀社志其會祝有之相符合
可申事之得志可應其時宜乃
彼是遠孔於有之者誠之惡
神富之道理不碍一事以老角
積年仕未了何例後双方相互
令和熟可致 神務事

二月

右

鷹司園白政照公

廣橋翁大納言伊光卿

千種翁中納言有政卿

神祇伯三位 實延卿

傳奏

一 招尾社主東備前守
正知直南三河守
權守東二條守
二人 正知直南三河守
權守東二條守
一 月讀社主相室三河守
嫡男 權守東二條守
二人 正知直南三河守
權守東二條守
一 雙方中務卿
但之難言事奉田之殿
後致文

舊司 園白政照公所窺上今日從法執 奏後 傳後事
則法書并招尾社中志意 月讀社宣志意 伯三位實延卿
法成河渡舟身双方頂載仕退知明後日所法書并列者快
作渡舟事

文化三丙寅年二月廿二日

月讀社

一當社造管之時 去年六月遷之可有之矣松尾社中

右遷之先格相遠之由之且又

月讀社儀松尾獨社得遷之而社中者

左社方駕與之事古格有之方口之月相礼也

月讀社儀攝社中事國史之且社中者度

若神方駕與之事波從之四記之言唯西形留

事共之全出得遠之類相以之也上言

月讀社柄之事山中史之顯然之事格社末

社下儀之月之事之得之更社格不及之也雖然

松尾社者地之神之事之得之是也之在社中宜也

波從之例月之事之社中神方駕與之亦相許各

之程之會親之可有之事之未也之在隔之社事

和熟之月之事之神之也雖相許之也又之別也

是也社末之也社勤可有之也遷之儀天文四録

記之明白之方月速可有修行之事

一去年申渡至世恒殿新設之事

二月

右通波 仰渡為報奉恩為修治請如常處置

二月二十日

月讀祈宜
松室去政守平
月讀祝
松室加賀守平

伯家 御雜掌中

伯三位實延王所對面有之右内書付ハ

鷹司関白政憲公所窺有之右内書付 仰中書交

右内書之内 杉尾社ハ地々神ノ事ヲ得ハ社并社方駕輿ノ

等ヲ評合トシ文言ハ和禮ノ為ニ書入ル換内ニ 関白様ニ書

付名ノ之ヲ旨ヲ 仰中書交種生雜方有所傳上ニ書退不

仕多也雜掌内及歳終末田ノ殿所傳書以爲手付社方有社

中渡り交 仰中書交

伯三位實延王所對面ノ所今度ノ一付双方書付 鷹司関白

政憲公ノ傳 奏方ハ所披露ノ上御上ノ所窺有之社入御内統

公上ヲ 仰中書交 仰中書交

鷹司関白政憲公 傳奏

廣橋家大納言 仰光卿
千種前中納言 有政卿
神祇伯三位 實延卿

奉為之御請書

月讀社遷宮_ニ月去年六月一社中_ニ立_テ右遷_ス之
趣古格_ニ致相遠_ル方_ニ具_ス又月讀社志_ニ松尾攝社_ニ
方_ニ趣_ス右_ニ付_テ為_シ神書神社啓蒙_ニ社名_ニ務志_ニ等_ニ信
書_ニ立_テ有_ル之_ニ得_ル右_ニ兩書_ニ國史_ニ之_ニ信書
建_テ取_リ用_ス以_テ不_レ成_ル不_レ當_ル中_ニ立_テ之_ニ令_レ包_テ得_ル遠_ル之_ニ
相_レ守_ル之_ニ依_テ以_テ未_レ月讀社を攝社末社攝相留
之事_ニ更_テ之_ニ用_ス其_ニ且_ニ遷_ス之_ニ而_レ社中_ニ者_ニ庶_ニ其_ニ神

方_ニ駕_レ輿_テ之_ニ事_ニ造_レ成_ル神書_ニ其_ニ之_ニ唯_ニ中_ニ傳_レ而_レ之_ニ後
方_ニ得_ル之_ニ難_ニ取_リ用_ス依_テ之_ニ遷_ス之_ニ而_レ社中_ニ者_ニ庶_ニ其_ニ神
方_ニ駕_レ輿_テ之_ニ後_ニ理_レ運_ス之_ニ系_レ仕_レ儀_ニ可_レ有_ル糾_レ紛_ル事_ニ
左_ニ於_テ松尾社志_ニ地_ニ之_ニ神_ニ之_ニ事_ニ得_ル之_ニ萬_ニ端_ニ先_ニ格_ニ
仕_レ未_レ相_レ守_ル

月讀社_ニ者_ニ其_ニ會_ニ新_ニ有_ル之_ニ古_ニ評_レ言_ニ可_レ中_ニ事_ニ得_ル之_ニ
可_レ意_ス其_ニ時_ニ彼_ニ是_レ遠_ニ礼_ニ於_テ有_ル之_ニ志_ニ誠_ニ不_レ忍_ル
神_ニ意_ニ之_ニ道_ニ理_ニ不_レ得_ル之_ニ事_ニ免_ル角_ニ積_レ年_ニ仕_レ未_レ之_ニ任_レ例_ニ

以後双方相与令和熟可致神務事

二月

右致 作渡之教之社二統奉畏方仍

此信奉畏方仍

右之教宜此披露軒入存心以上

松尾社家

文化三年三月

標谷社宜東常陸分平
推况 東石見守平
推神主 東上総分平
舟神主 南三位平

正社宜 南 三河守平
神主 東 備前守平

伯家
御難掌

右信書二月五日
波 御渡之社中遠見事
中 御渡之社中遠見事
松尾社中遠見事
伯家 御渡之社中遠見事
備前守 御渡之社中遠見事
三月廿三日 双方和禮右調呈御素
備前守 御渡之社中遠見事
松尾社中遠見事
御渡之社中遠見事
御渡之社中遠見事

7

KODAK Gray Scale

Black

3/Color

White

Magenta

Red

Yellow

Green

Cyan

Blue

centimetres

文化三寅年三月廿三日 伯家出雜掌中書狀到奉九三通

申入度後有之旨

明女習已了割奉殿

可成多以上

三月廿三日

伯家 雜掌

松室主好守及

伯家 雜掌 中書狀到奉九三通
松室主好守及
明女習已了割奉殿
可成多以上
三月廿三日
伯家 雜掌

同月廿四日

伯家口種生引到区系殿了了の受雜掌茶田之殿支出

會較一の受茶田之殿了了の受光月廿二日 松室主好守

双方清書付の渡り交和尾一社中分の清書一役守

彼是了了の受延入の松室主好守元の清書一役守

右舟一社中分存公書付認之松室主好守此方様方の清書

此清書の清書付の松室主好守右の清書付の

同白様、松室主好守、然之受此清書の清書付又之清書

神主東儀守系殿
付後、同白様波名上^{ササ}身^{ササ}方様、^{ササ}中^{ササ}波名上^{ササ}身^{ササ}方様、
可^{ササ}波名上^{ササ}身^{ササ}方様、
同白様波名上^{ササ}身^{ササ}方様、
禁中、清系内、上^{ササ}波名上^{ササ}身^{ササ}方様、
内、
禁中、波名上^{ササ}身^{ササ}方様、
右、月東儀守、守^{ササ}上^{ササ}身^{ササ}方様、
却上、神祭、有^{ササ}之^{ササ}名^{ササ}、其元、
答^{ササ}上^{ササ}身^{ササ}方様、上月、波名上^{ササ}身^{ササ}方様、
仰付^{ササ}之^{ササ}甚^{ササ}、事^{ササ}方^{ササ}名^{ササ}、
辛^{ササ}月^{ササ}早^{ササ}、所^{ササ}下^{ササ}波名上^{ササ}身^{ササ}方様、
付^{ササ}中^{ササ}、相^{ササ}成^{ササ}、右^{ササ}身^{ササ}方様、
相^{ササ}成^{ササ}、其^{ササ}名^{ササ}、
口^{ササ}波名上^{ササ}身^{ササ}方様、

雜掌葉由至殿少少松尾一社中より
 月讀禰宜と和法相海部双方和法
 書付為元誓時
 月讀神山境内、松尾社外、六社、并
 松尾一社中、取扱度旨書付為取誓
 東備前守少少右九棟、候を又
 月讀禰宜より、又
 多倫及、可下、力候、候、中、
 万、及、方、東、後、等、事、
 為、内、得、中、入、と、中、事、
 但、今、度、之、御、書、付、御、信、書、不、後、
 得、在、
 関、白、様、之、遠、命、奉、成、之、事、
 万、成、之、事、中、事、
 万、成、之、事、

寅四月六日東備前守 月讀禰宜方、為取誓一札、案
 文を忍持奉有之別九之通
 一見之上、及、返、事

月讀社攝社末社之號於 松尾御社
 自今以後堅被停止上者、為端先、格
 通相守互、不可有相違條從
 伯殿被仰渡候御一紙之通、承伏仕候
 此上、弥無、凌、乱、地、主、神、令、尊、崇、年、中
 恒例之諸神事、諸建物之修理、山林
 境内之守護、其外不寄何事、前々、
 仕来之儀者、是迄之通、堅相守聊無違
 心神務專一、可申合候、仍證文如件

文化三年四月

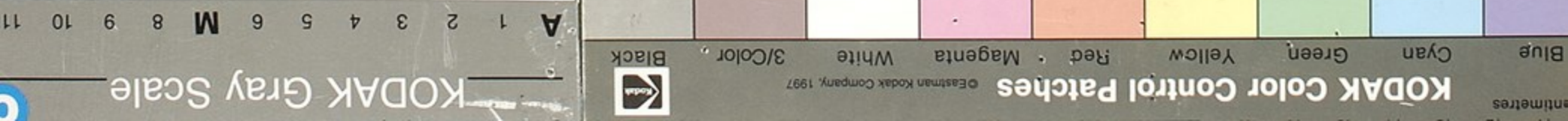
月讀禰宜

松室壹政守

同祝 松室加賀守

松尾社御殿
 口 口 口
 口 口 口

恒例、神事、月
 讀、禰、宜、同、祝、雨
 人、相、勤、事、古、来、
 恒、例、也、
 事、注、来、
 讀、禰、宜、守、護、未、
 之、事、故、此、等、不、
 未、知、之、種、生、
 此、等、故、由、之、事、



月讀御社於高社撰社末社之號是迄唱未候
得共不舊式相叶之間自今以後堅可令
停止旨尤先捨未之通互不可有相
違之條從

仰殿更被 仰渡候御書附之趣遂一
兼伏候上若 月讀御社別而鹿畧存
間敷聊無違心 神務專一可申合候

仍而證文加件
文記三年四月

月讀御殿
月讀御殿
月讀御殿
月讀御殿
月讀御殿

松尾社
東備前守
南三河守
東万津丸

此書封案文之内
一撰社末社之号是迄唱未
申事此儀松尾一社中是
迄月讀社撰社末社中
人七無之尤未撰社末
社之而無之候社也

一神務專一可申合申
事此儀 月讀社之神
務之事八月讀諸社
宜卜祝申合事ニテ
松尾一社中神務申合候
誤無之依之種生不承引
之旨ヲ申事右之案文
寫上置差返上候事

松尾一社中ノ法 仰渡候御書封案文ノ尤之通

免角積年仕来之任例落

双方相互令和熟可致神

務事

其神務上申事ハ松尾社ハ松尾一社中 月讀社ハ月讀
社中 任例落 双方相互令和熟可
致神務事上申事也 四月七日未候前申候事右案文ニ通
伯家ノ案文ニシテ 難掌内取候於上案文ノ見立案文
所書封案文内取候於上案文ノ見立案文
所書封案文内取候於上案文ノ見立案文

物産神三殿
 二 子孫百殿
 二 子孫百殿

月彦社御生書卷之案文
 一 一 打鳥、同言まてお取
 番まつて置敷有案文末徳者
 相演多支外、前、見、上
 匠着波、名案文取返了、此
 中々支

文記三年四月
 月彦社御
 松室加賀守
 松室加賀守

今所執 奉家所書付に公双方
 此 作波、高奉家、候、内、書
 先、品、為、末、相、互、書、付、報
 置、加、守、和、能、社、上、書、祈、申、公、亦、也

為取替一札之支

東備前、古、在、を、案文相徳持、奉、至、五、月
 月彦社御、遠、礼、P、中、事、ハ、廿、五、年、中、恒、例、一、神、事、等、ハ、
 祝、申、奉、上、事、等、之、神、務、専、一、可、申、合、下
 中、事、亦、在、當、方、在、其、及、候、御、渡、候、書、
 付、申、上、祠、前、之、掛、存、在、方、P、種、生、兼、引、
 石、波、多、礼、末、後、前、書、付、申、上、候、其、元、
 思、石、在、書、思、候、
 此、中、心、方、亦、并、其、案、
 文、一、内、御、子、遠、礼、
 P、文、言、合、下、之、在、を、
 種、生、魂、替、り、事、元、
 一、也、了、候、御、書、付、
 在、御、加、守、御、社、遠、公、和、能、法、社、
 奉、上、候、内、御、子、下、合、下、候、御、件、
 右、通、葉、文、指、せ、り、一、也、社、中、方、也、
 同、文、言、一、候、可、申、上、候、事、

月彦社御
 松室加賀守
 松室加賀守

今度從也執 奉家社御渡候書付
 之、通、遠、二、米、依、社、在、候、申、上、之、上、志、為、
 之、遠、礼、年、中、恒、例、一、神、事、等、神、務、専、一、可、申、合、下
 其、外、亦、何、事、先、格、付、奉、上、候、御、祠、
 御、件、
 月彦社御
 文記三年四月



為取曆一札之更

今度從御執 奏家被仰渡被一紙之趣
遂一兼伏仕請書差上者右左仰渡通
望相守聊無隔意致和熟以互仕來之儀
可申合候仍如件

文化三年四月

松尾社神主

東備前守 平

曰正禰宜

南三河守 平

曰正祝

東万津丸 書判

曰權神主

東上総介 平

曰權祝

東石見守 平

曰標谷禰宜

東常陸介 平

月讀禰宜殿
月讀祝殿

在也
為取曆一札之更
東備前守 平
東上総介 平
東石見守 平
東常陸介 平
松尾社神主
但上權禰宜兼
禰守平書判
藏中也

為取替一札之復

今度從以執 奉家法 仰後傳所書付之

逐一兼伏仕法清中上為志 孫所書付之 應如

守神子之遠心 和熟了 一 此來之役者 以互

可中合以仍而如件

月禧祿宜

松室壹岐守平

松室加賀守平

文化三寅年四月

日祝

松尾社

神主殿

正堂殿

正祝殿

權神主殿

權祝殿

標谷社 祿宜殿

松室壹岐守平
松室加賀守平
松室三岐守平
松室三岐守平
松室三岐守平

謹言上

一今度双方泐書付志致 作泐書奉畧為願
泐書奉畧上方舟以來相與和熟工仕方和
讀之後相調品出仕後思用。

右ノ教宣旨披露類又存片上

月後祿宣

文化三年四月

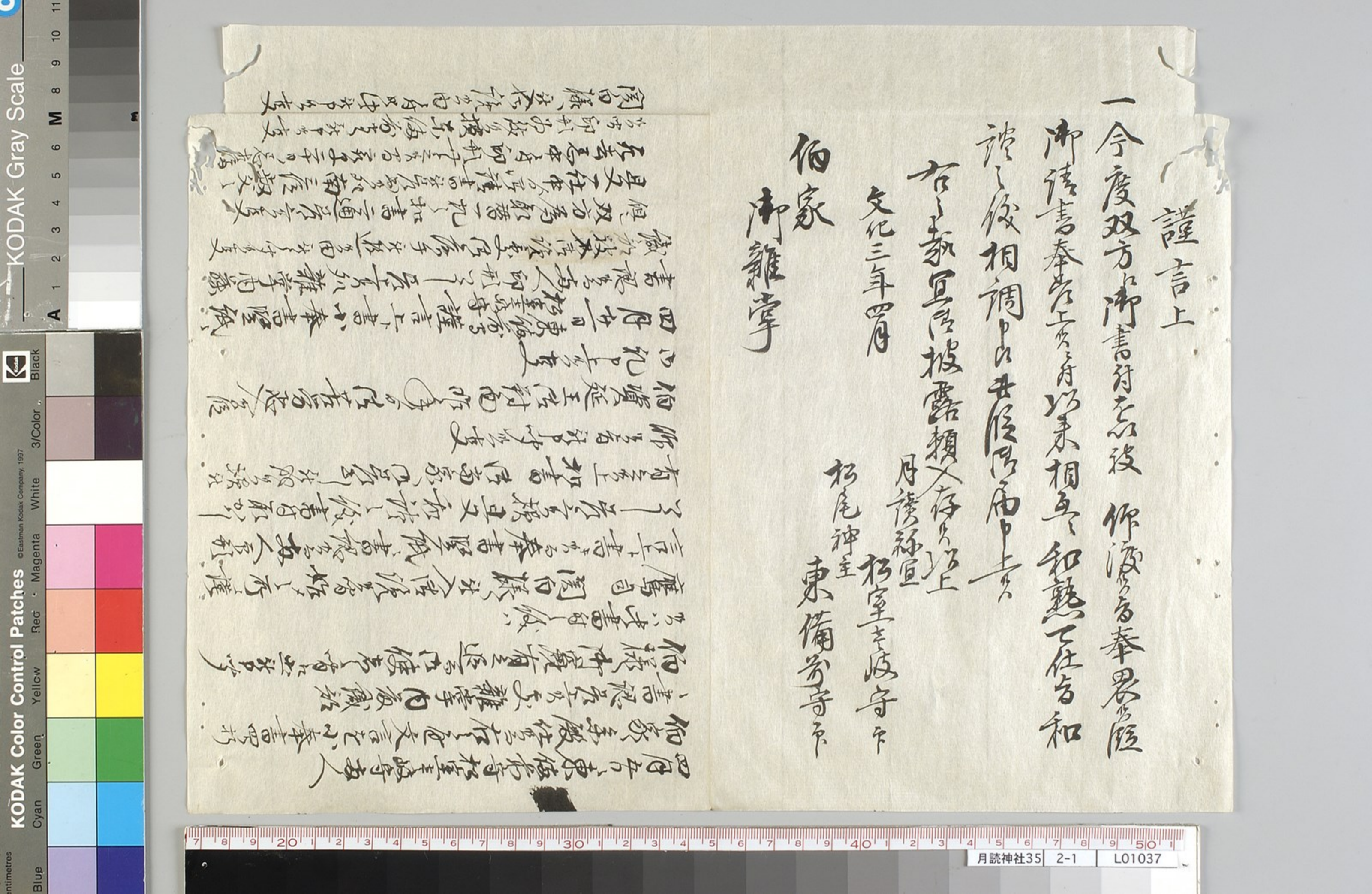
杉室老波守平

杉尾神主

東備前守平

伯家 泐雜掌

四月廿一東備前守平謹言上書奉書陸紙
鷹司 關白様、法皇御智、御行、權
言上書奉書陸紙、書親言、御之、御、
了、一、書、御、又、御、後、書、御、
有、書、上、書、御、御、御、御、
御、書、御、御、御、御、御、
御、書、延、王、御、御、御、御、
心、孔、上、御、御、
四月廿一東備前守平謹言上書奉書陸紙
但、双方、為、御、一、御、三、御、御、
具、文、二、御、御、御、御、御、御、
在、書、志、本、御、御、御、御、御、御、
於、御、御、御、御、御、御、御、御、
關、白、様、御、御、御、御、御、御、御、



寅四月廿五日

伯家台種生系殿社今度幸福書海法禮

余殿社台名雜掌内方織社文以上名交

神祇伯實延之活對面双方幸福書海法禮

鳥台名 伯中事 伯樣作今度之役者

鷹司園白様より双方言上書之趣

御上言書窺有之社入内流書上致 作出名

事台名致 仰中事重之難有奉存鳥台名之返書

謹言上

一 来十九日月讀社中遷之仕度奉存鳥台名

初尾一社中是神方等相許合多撰仕度及

示禮之書交社象中一統系向仕神方奮興之

在書可中台中之鳥依之書活而存中上鳥

右之趣宜沖披露軒又存鳥以上

月讀社拜宣

松室吉波守中

文化三年五月

伯家 沖雜掌

同月四日

伯家より活死御下雜掌中方唯今余殿
仕多扱申奉^レ種上即刻系殿仕多^レ交

月讀社正遷宮^レ候

園白様 兩傳奉^レ御披露^レ上

御上^レ活窺有^レ之^レ交窺^レ通可仕多^レ彼
作出^レ方^レ活仕^レ活多^レ交^レ種上謹^レ奉^レ之^レ事

一文化三^寅年十二月十八日戌刻正遷宮禰宜種上

奉遷 新殿神方駕輿^レ相^レ終合^レ多^レ事

正遷云右海神供獻上祝詞申上

^但社家中ハ祝詞相海^多而系^請有^之多^レ事

社家中神方中^レ直會^多力^多交

一神祇伯家より活使雜掌内^方織^於大^儀馬

帽子着用系向有^之活^神穗^社進^多事

^但社宜^種生^祝詞^上右^海活^活活^使内^方

上
月讀社
松室
壹岐守

正遷宮
禰宜
種上

織部拜禮有之也

一 氏人種信亦服着用供奉 正遷宮之時

一 祝重秀病氣不愈

一 松室家同苗中一統系緒可任之也

一 禁裏御所用有之身多分不系之也

一 松室豐豆落松室肥前兩人

院御所身有友人系詣有之 神寶上品

之持之也 但之馬帽子持衣指貫
着用

一 松室大隅男伴賀 松室河内男組馬

台友人為帽子持衣指貫着用 神寶上品

之持之也

一 月讀社譜代禰五種生冠每服指貫着用

正遷宮相勤候事

右辰九時上清相跡千秋万歳恐悦

月讀神社格之儀ニ建言

山城國葛野郡松室村

月讀神社ノ儀ハ依

顯宗天皇ノ勅歌荒操田ノ地ニ御鎮坐相成候處

文徳天皇ノ御代宮地近河濱頗泛濫ノ患アルニ依更ニ奉

神託神殿ヲ松尾南山ニ御遷座被為在候再未倍御代々ノ

聖上御宗敬被遊延喜式ニ名神大月次新嘗ト有之終ニ被

授正位勲二等宮號宣下ニ候テ格別ノ宮柄タルイ古史ニ灼然

然ル處御維新以來追々官國幣社御確定相成盛ニ

皇教御皇張ノ節猶社格ヲ松尾神社根社ニ被置候テハ

國家ノ宝典ニ記載有之洪水ノ御靈坐徳ニ空埋埋ル儀ノミナラズ

神慮ノ程モ如何敷深奉忍察候臣忝ニ數十代奉仕ノ職家ヲ汚

シ今已ニ解職被 仰付麥トモ徒ニ傍觀痛憾ノ至ニ不耐聊寫

悲情敢以申請仕伏テ此異ハ允當ノ御詮議有之速ニ官社ノ

列被 仰出麥孫仕度因テ別卷社記相添此段奉上言候敬白

明治八年四月十五

志岐縣主御見宿松子丑世孫
月讀神社旧神官
京都府士族松室梁種長男
山城國葛野郡第三區松室村
農松室龜三印
明治八年四月二十二年六月

正院
御中

KODAK Gray Scale

A 1 2 3 4 5 6 M 8 9 10 11

Kodak

Black

©Eastman Kodak Company, 1997

KODAK Color Control Patches

Centimetres

Blue

Cyan

Green

Yellow

Red

Magenta

White

3/Color

Black



葛野坐
月讀神社之記略

月読神社41 2-1 L01043

萬野坐月讀大神宮傳記

山城國萬野郡松室鄉尔大宮柱廣敷立高天原亦
搏風峻峙氏鎮座須

月讀大神宮

延喜式神名帳曰萬野坐月讀神社名神天月次

所祭神

一座

月讀尊

云月夜見尊

御靈璽

社家相傳

相殿神

一座

高皇產靈尊

御靈璽 同上

當社

月讀大神宮鎮座之權輿者

日本書紀卷十五 弘計天皇 顯宗天皇 紀曰三年春二月丁巳朔

阿閉臣事代御命出使于任那於是月神著人謂之曰我

祖高皇產靈有願銘造天地功宜以氏地奉我月神若依請

獻我當福慶事代由是還京具奏奉以歌荒櫟田歌荒櫟田在山

壹伎縣主先祖押見宿禰侍祠云

舊記曰顯宗帝三年依神託獻山北月國萬野郡歌荒

櫟田五町以為月讀神地按歌荒櫟田在大堰河之西南即

松尾之東南地是也今上野村之西有月讀塚是舊跡也

上野村古名神野村即月讀神社南有桂里

舊說云往昔月讀尊天降山背國萬野郡歌荒櫟田柱

木抄以上係風土記

於是設神席而後挂木長茂而在河濱
依以為河名亦為里村之號桂里東有桂川水源出大堰川
南流至鳥羽而會淀川也故於今以桂木為神樹

文德實錄曰齊衡三年春三月戊午移山城國葛野郡月讀社
置松尾之南山社近河濱為水所啣故移之

舊記云齊衡三丙子年三月十三日依

天皇勅自山城國葛野郡

歌荒稔田移松尾之南山是時使右中辨藤原朝臣良繩從其位下
齋部宿禰木上等告以移神社之事神主稱宜賜爵一級

又日文德天皇仁壽三年春夏之間痘疹流行病之人民多死亡
天白晝爰之自齋戒沐浴而祈神請以身代于時 月神現形而

曰我是大堰河濱所宮居神也神名為 月讀神宮居近河濱而

頗有泛濫之患欲松尾之南山若能敬祭我者災害當自消矣

帝得神告大悅乃會廷臣祭之於是災疫已國內靜謐而萬
民觀樂遂隨神誨遷宮于此地以祭之自是以降天下每有

痘瘡之疫無貴賤詣此社以祈神之佑矣

文德實錄曰仁壽三癸酉年七月壬寅遣中臣氏人向葛野
月讀神社奉幣請振炮瘡之疫也

又日文德天皇仁壽二壬申年五月八日甲戌授山城國葛野
月讀神從二位

三代實錄曰清和天皇貞觀元壬卯年正月廿七日甲申授山城

國葛野 月讀神正二位

又曰貞觀十二年十二月十七日庚午授山城國葛野月讀神從一位

又曰光孝天皇元慶八年二月廿一日壬子遣從五位下行神祇少副大中臣朝臣常道於葛野月讀宮奉幣帛及神寶也神宮司稱宜祝等給位階

日本記略扶桑略記等曰醍醐天皇延喜六年丙寅年十二月廿日授山城國葛野月讀神正一位勳二等

又曰朱雀天皇天慶四年辛丑年八月廿日有山城國葛野月讀神宮號 宜下

故奉稱 正一位勳二等月讀大神宮

御神寶

御冠 心葉金銅 白日蔭糸 御袍 深紫 御下襲 御冒 白 赤大口

御表袴 御石帶 御平緒 鞆子 御沓 青夾

纈綿衣 二領 絹單衣 二領 帛綿袴 二腰 綠帶 四條 髻結紫

絲 一絲 玉佩 一珎 玉纏之釵 金銅作橫刀 御子 朱雀天皇

御矢 鏑矢 一卅 壁代絹帷 三條 幌 一條 御茵 三疊 御毳羽 二柄

錦蓋 葱花輦

攝神 一座

奉明玉命

推唐 本殿北東方有之

所祭 聖德太子

月讀尊影向石 月延石

月讀神社祭禮之事

顯宗天皇三丁卯年春三月以卯日奉崇

月讀大神依有御崇敬每歲以三月卯日為一年之大祭也

右之外錄倉豆利家祈禱之文不知狀等數通雖有之
無用之分略之

御指合之寫

京都府平民

松室龜三

月讀神社建議之趣上申候条此

寺相達候事

明治八年六月二日

史官



KODAK Gray Scale



Black

3/Color

White

Magenta

Red

Yellow

Green

Cyan

Blue

KODAK Color Control Patches

centimetres



月読神社46 2-1 L01048

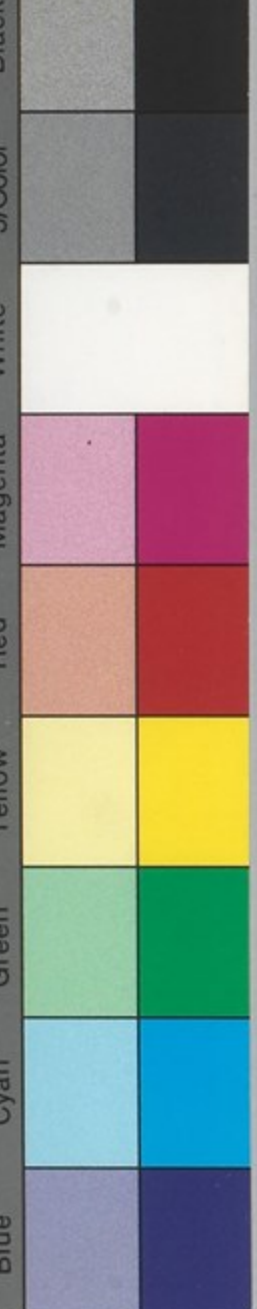
©Eastman Kodak Company, 1977

KODAK Gray Scale

A 1 2 3 4 5 6 8 9



KODAK Color Control Patches



式内神社
山城國高野郡松室村
月讀神社



月読神社 2-1 C01001

Handwritten Japanese text on a scroll, including the characters '式内神社' and '月讀神社'.

葛野郡茅二區松室村鎮坐

松尾神社攝社

一式内月讀神社

從松尾神社三西南

祭神

月讀尊

一由緒

神名式山城國為野郡坐月讀神社
名神大月次新嘗

顯宗天皇紀三年春二月丁巳朔月讀神社
奉歌荒操曰云：神社考：歌荒操
田在大堰山之西南今松尾之東南
地是也

松尾神社

清和天皇紀貞勸元年正月二十七日奉
授為野月讀神正二位

諸社禁忌：松尾神社幣二本月讀一本
右之方御由緒不分明也

但諸書：當神社松尾神社七社由：
記載之現今松尾神社捨社相稱
在八中古事古同片得夫其祓ノ
權與不祥在也

一勸請年月

齊衡三年三月移山城國為野郡月
讀社置松尾之西南云：則現在之
社地是也其已前勸請年月
不分明也

一 例祭日

毎年四月廿四日十月三日

一 社殿建坪

拾壹坪五分三厘

一 境内及別

五百坪五分五厘

一 舊社領

無之

一 氏子戸數

無之

右之通ニ在也

松尾神社

松尾神社

明治八年十月二日

大宮司師岡正胤

京都府權知事 植村正直殿

葛野郡式内 二十座

本嶋神社考證 其社上申書及 繪圖後二附

本島坐天照御魂神社名神大月次相嘗新嘗

本島八古乃志未天照御魂ハ阿麻呂留美多未ト訓スヘ

シ 神社叢錄云今按御ハ美祢の神魂ハ日本紀神代上子
倉縮魂此云宇介能美抱麻とある魂也然る子御魂を
美年須毘とも点セリハ祈年祭祝詞出雲國造神賀辭等
子高御魂と書てたかむすひと讀ふ公證と一たる存
れとは是と別也 ○祭神天照大神 式二相嘗祭神七十
混ふへからす 名神祭二百八十五座山城國本嶋座天照魂神社一座同三
雨祭神八十五座本嶋社一座 ○日本紀顯宗天皇三年四
月丙辰朔庚申日神著人謂阿因臣事代曰以磐余田畝我
祖高皇產靈事代使奏依神乞獻田十四町對馬下縣直侍
祠舊事紀天神本紀天日神命對馬縣主等祖 ○按スルニ
說者謂ラク當社亦天照大神ニ非スト此說恐クハ非ナ

京都府

ラニ ○神社叢錄云旧事紀登頭子紀如尚云天日神命非
伊勢大神蓋是高皇產靈裔神也顯宗紀云々對馬嶋下縣
郡高御魂神社阿麻呂留神社又山城國葛野郡本島天照
御魂神社右所謂日神阿麻呂留神天照御魂神是皆天日
神命也乎と云ふ然ルヘキヤを當郡 ○同郡茅三區太
葛野坐月讀神社の条考へ合ハ

祭村廣隆寺ノ東本嶋ニ鎮座 遊仙窟文障生 跋云嵯峨天
皇書卷之中撰得遊仙窟召

紀傳儒者欲傳授也諸家皆無傳學士伊時深愁歎于時本
島社頭林中齋々之所撓木詰菓有老翁閑西眼常誦之間
讀遊仙窟之也伊時聞及潔存七日整理衣冠慎引陪從參
詣翁所誰未答曰唯々跪申為得遊仙窟所參也翁曰我幼
少自各授此書年闌倦事僅所學誦而已重申願教此書僕
苟候王家居學士之職少知暗文無讀並哀矜翁諸讀之伊
時付假名讀一帙畢還敏之後送種々珍寶菴跡異香郁々
無其跡其後感書發辛太明神為化現耳文保三年四月十
日四

按スルニ當社會廣隆寺ノ管務スル所トナレトモ社

号及旧址ヲ變セス境内幽邃ニシテ古樹鬱蔚シ木島ノ名真ニ空シカラザルナリ

類社

大和國城上郡他田坐天照御魂神社大月次相同國城下

郡鏡作坐天照御魂神社大月次新嘗攝津國島下郡新屋坐天

照御魂神社三座并名神大月次新嘗社中天山城國久世

郡水主神社十座并大月次新嘗社中同水主坐天對馬島

下縣郡河麻氏留神社丹波國天田郡天照王命神社河内

國高安郡天照太神高座神社二座并大月次新嘗播磨國

揖保郡粒坐天照神社名神大

京都府

神位

三代實錄貞觀元年正月廿七日甲申奉授山城國從五位

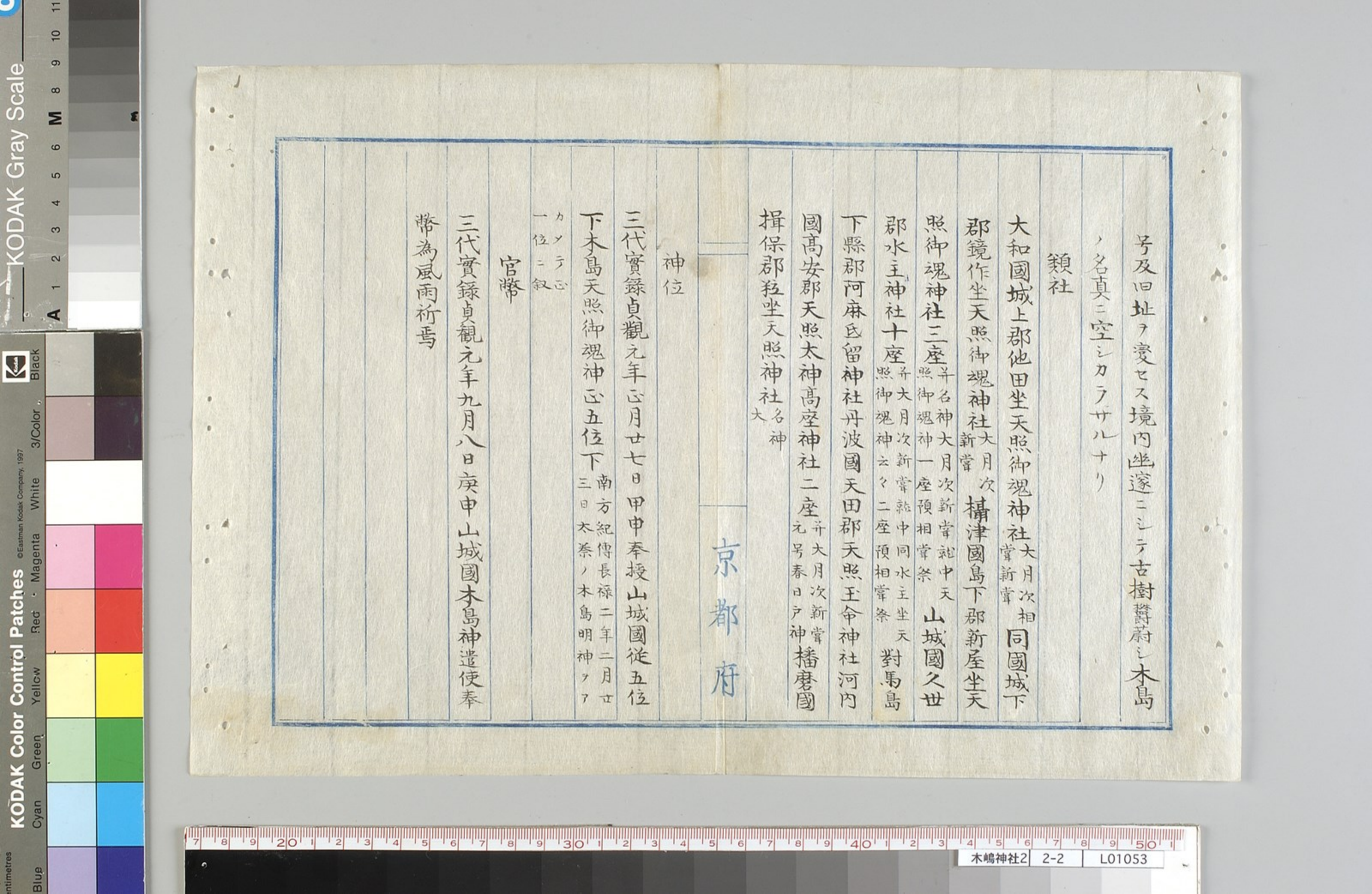
下木島天照御魂神五位下南方紀傳長祿二年二月廿三日太奈ノ木島明神ヲ

カノテ心一位ニ叙

官幣

三代實錄貞觀元年九月八日庚申山城國木島神遣使奉

幣為風雨祈焉



京都府山城國葛野郡第三區大養村

鎮座

森 号本寫式元紀

木嶋坐天照御魂神社

祭神

天御中主神一座

相殿通通藝命穗々手見命鸕鷀草不合命

又一説ニ相殿瓊々杵尊

磐座皇大神ト投大國魂神ト称ス

一由緒

延喜式神名牒葛野郡第三區大養村

名神大 四時祭下卷

相嘗祭七十一座之中臨時祭之卷ニ祈雨神祭八十五

座中同卷名神祭廿八十五座ノ中也迄

後陽成天皇御宸翰ふりまおく船をりまゝ木嶋 木嶋神

トアソハシ納メテ

當社州創事知難難 廣隆寺ニリ 護持セシ 寺記ニハ

祭神ノ名ヲ載セテ傳ニシテ則 天照大神ヲ主トシテ

上ハ別天神ニ至リ下ハ地神ニ涉リ御魂之物徳ヲ觀シ

テ天照御魂神ト稱シ奉リ寺記ニ本嶋明神者初光ノ

神徳處方隨人心所欲得洒耳雨自立施成 穠穠豐樂

明神歡喜則多旱潦災蒼生不信必有疾疫憂由
是黎民敬畏

聖主尊崇宗

次八正一位ニ至ル迄御贈位ノ年月ヲ託スノミ

又考說ニ凡神道ニ建五鬼所謂荒鬼和鬼赤鬼

身魂術鬼也ト云々今再拜祝首竊ニ欲畧述之云

大日靈尊考者又名天照大神又稱日遍照大神又

號高天原尊天清乾精天之德靈獨而誕生於二

神之神躬中威嚴者重之止神也事主在天上載

四天下踏四天處藤無天威舍中不換德周照八極

主事萬彙大政宮之至者也此ハ總ノ於宗源又銜產

而立滿國乃乞豐其年京子秋長在百種長瑞穂國之

君長也此ハ別約齋元以神力自在於天上天下教體

分五鬼チニタニ處々在現種々利野或稱富皇媛尊又

孝靈大神此ハ以五鬼總化於政八惡鳥神之教也

靈皇身蹟不可抄皇尊以是教之也今野

本寫明神為天照大神之御靈神也此亦分化

之一也也

此乃考證云凡本神之神
新神分竟神ヲ号

又稱大國之神也

相傳

聖德

天子相次贈爵位或捧幣物其信敬祈賽篤切也

又神官神服所給之信記如左

天子相次贈爵位或捧幣物其信敬祈賽篤切也

天下安全口碑石能淨之

天子相次贈爵位或捧幣物其信敬祈賽篤切也

又神官神服所給之信記如左

多神 天御中主尊 瓊杵尊 大國魂神又

神武天皇

推畧天皇御宇大和泊瀨岩飯村

天皇御宇大和泊瀨岩飯村

天皇御宇大和泊瀨岩飯村

天皇御宇大和泊瀨岩飯村

天皇御宇大和泊瀨岩飯村

天皇御宇大和泊瀨岩飯村

天皇御宇大和泊瀨岩飯村

天皇御宇大和泊瀨岩飯村

延喜二年、聖座皇ヲ幸河國宮飯部ニ遷サル

乃格社奉養神位本花再御座ヲ并セ奉ル

聖座皇ノ御座是也神子 彦太也又言河孫精為尊

尊不令言ハ御座ヲ請玉テ天子ノ位ヲ嗣玉フトク

神武天皇天業ヲ廣メ玉テ時ノ處志麻呂命根原者ヲ

誅殺シ瑞室ヲ作り出崩アリトク 本社ニ食國ノ社ニ謂リ

兼久國礼ニ三浦路ノ守為村ノ金平ノ初年ノ胤茂

在系ニテ本宮ニ櫛々龜ルルキ 本社ニ鬼孫社アリ清系

皇神ト稱ス謂リ

四神名ニ事ニ始初石坪ニ奉養皇座在年ニハ因所廣隆也

ヨリ後社社也ニ進退全儀後因於皇座四年社也奉養名脈

奉養勝 奉養也 武田信虎 此將後身任五任下也任

此子孫去明流ニ奉養也奉養廣隆寺也離ノ廣井上後所 奉養勝

吉田正理 奉養勝 奉養也 美加田勲 宗一人在

一 奉勸請 奉月名 不詳

一例祭日 三月十一日 四月申日 六月三十日 九月十一日 但此迄四曆相替也



一社殿建拜

本社

九合白拜

志社 奉養神社

三拜

安堵稻荷神社

三合四拜

稲道神社

三合四拜

豊徳神社

四合九拜

歎名神社

四合九拜

三田稻荷神社

即合三拜

八坂神社

三合四拜

稻荷神社

三合四拜

食國神社

三合四拜

庭拜屋

三拜

拜殿

四拜

御薬屋

三拜三合六拜

神樂所

三拜

丹屋

三拜共合

一 旧境内有別荘所公存之畝は種分

一 現境内有別荘有餘 但土地之分未だ派分不絶

一 社領 赤石里平田原其地は舊領地之遺蹟也

一 氏子戸救主善寺村之内方今百餘戸あり

一 自族麩張離從京都府
廿町第四番

其之通ニ所産也

高野新中ノ邊ニ善寺村
本尊神社祠宮

明治八年十一月

井上政明



善寺村戸長

井上平吉



京都府権知事 榎村正直殿

©Eastman Kodak Company, 1977

KODAK Gray Scale

A 1 2 3 4 5 6 M 8 9



Black

3/Color

White

Magenta

Red

Yellow

Green

Cyan

Blue

Blue

Centimetres



南

葛野郡太秦村
木嶋神社之圖

京都府推知事 榎村正直殿



木嶋神社 2-2 C01002

葛野郡式内 二十座ノ内

墮川神社考證 落葉神社上申書及繪圖ヲ後ニ附

墮川神社

墮川ハ於知加波ト訓スヘシ○祭神不詳○在所不詳○

山城志云在小野莊上下二村界今稱落葉明神二村共禰

祭祀 小野二村ハ同郡ガ三區ナリ

按ルニ墮川トハ固ヨリ川ノ名ナルヘシ落葉祠前ヲ

流ルモノ則小野川ト云フ古ヘ之ヲ墮川ト稱セシヤ

否今詳カナラスシテ又落葉社ニ於テモ旧記遺傳存

セサレハ其説徒ニ信シ難シ神社叢録云山城志云在

京都府

小野上下二村界今稱落葉明神 連胤按ルニ此説覺束

ナリ當國の名所旧跡を集めしるも其數多阿る中ニ

此志より以前の書は皆詳ならん此のち志は従ふと

のなとを證とし難し故に連胤土人よ問て真偽を究

めむとするに落葉宮と墮川神社といふ事殊々知ら

れむとより此落葉宮の社前を流るるハ小野川と呼

て清瀧川の水源なり墮川てふ稱を阿ることなりと

云フ 小野川ハ岩屋畑へ流き出テ加茂川となるも同名也 猶次なる墮川御上神

社の條考へ合するに 於、係キテ記テヨミカケク 神名帳考云源氏物語云月の

む河の 於、係キテ記テヨミカケク ちなる里なれば桂のかけはのどけかるら



京都府

む△日本紀云垂仁紀ニ出タル竹野媛ノ冥ヲ祭ルカ
水鏡ニ其事ヲ記シテ云桂川ヲ渡リテ心ウシトヤオ
ボシケム車ヨリ墮テヤガテハカナクナリ給ヒキト
云古事記ニハ浚洲ニ墮テ死スト云今按スルニ帳考ノ
説掘ロアルニ似タリ然レトモ神社ノ所在亦詳カナ
ラス



京都府下城國高野郡第壹座小野村

鎮座

祭神

岩戸大明神

落甚大明神

御靈大明神

己上三柱祭神一座御座候

一由緒

岩戸社祭神不詳

落甚社

人里六十一代朱雀天皇弟二女宮ヲ

祭神ト申傳候

御靈社祭神小野篁ト申傳候

神主高野座村持御座候

一列祭日九月十五日

一社殿建坪

本社檜皮屋根拜所共拾九坪合陸地

未社

一天照重大神

一春日神社

一八幡神社

一天滿宮

一右四社杉皮屋根 壹坪合

一拜殿檜屋根 拾三坪合陸地

一廳戴_了新瓦屋根 拾八坪九合

一寶藏杉皮屋根戴坪六合四陸地

一堀内 壹反八步陸地

一氏子村中戸數五拾九軒

一右神社之處當村内、街座候

右神社之儀、村中持府類村字守護集系

以慶明治元年六月十七日祠堂拜命村内高橋庄助



神勅羅立の依り畧記奉申上候

右村之長

日下部若衛門



明治九年三月

祠書

高橋 庄助



京都府權知事

植村正道殿

A 1 2 3 4 5 6 M 8 9 10



葛野郡第三區小野村之神之圖



6 7 8 9 60 1 2 3 4 5 6 7 8 9 70 1 2 3 4 5 6 7 8 9 80 1 2 3 4 5 6 7 8 9 90

墮川神社 2-3 C00103

方六頃ノ目アル

葛野郡式内 二十座ノ内

阿刀神社考證 池浦村上申書及繪圖ヲ後ニ附

阿刀神社

阿刀ハ假字也○祭神阿刀宿禰祖神カ 姓氏録山城國神別阿刀宿禰能速

日命孫味饒田命之後也 ○同郡茅三區池裏村ニ鎮座 裏或ハ浦ト書

按スルニ山城志ニ在池浦村今稱本宮ト云ヒ又或人

モ此地ニ本宮新宮ノ森ニ所アリ共ニ小社残レリ又

ハ南方ニ安堵橋トイフアリ安堵ハ阿刀ヲ訛リタル

ナルヘシト云サレトモ今土人ニ問ニ阿刀神社ハ本

宮新宮ニ非ス別ニ所謂安堵橋ノ邊リニアル小祠是

京都府

ナリト云ヒ又安堵橋ノ南ニ安堵村アリシト云ヘハ

蓋シ土人ノ説ノ如キカ前説本宮新宮ナルモノ此橋

ノ北允七八町ニアリ尚考フヘシ

神位

三代實錄貞觀八年閏三月三日山城國正六位上阿刀神

從五位下



京都府下山城國葛野郡岸三區之池裏村

鎮座 字南野

大神宮社

阿刀社トモイウ

一由緒

萬社止海元家系以記畧記無之

一勸請

年月不相分

一例祭

火焚

一社殿

瓦葺

一境内高地及別世古黄

一氏子

無之其海元而一村持

一京都府二條御城道一里移所

右之通相違之世傳之在久心也

右村

明治八年十月十日吉戸長

池内太夫衛



京都府権知事榎村正直殿

京都府下城國葛野郡茅三區元池裏村



鎮座 子南海道

本宮神社

熊野本宮と同一

一 由緒

舊神社在得左字系山記畧記云々

一 勸請

年月不相分

一 例祭

九月十三日

一 社殿

土坪

一 除地境内又別十廿步

四境内除地及別吉及土歩

一 氏子

毎々一宮得左高一村持

一 京都府二條街城通一里程所

右邊通相遠三御座文の上

右村

明治八年十月十日 戸長

池内太夫衛



京都府推知事 榎村正直殿

轉傳身言上書

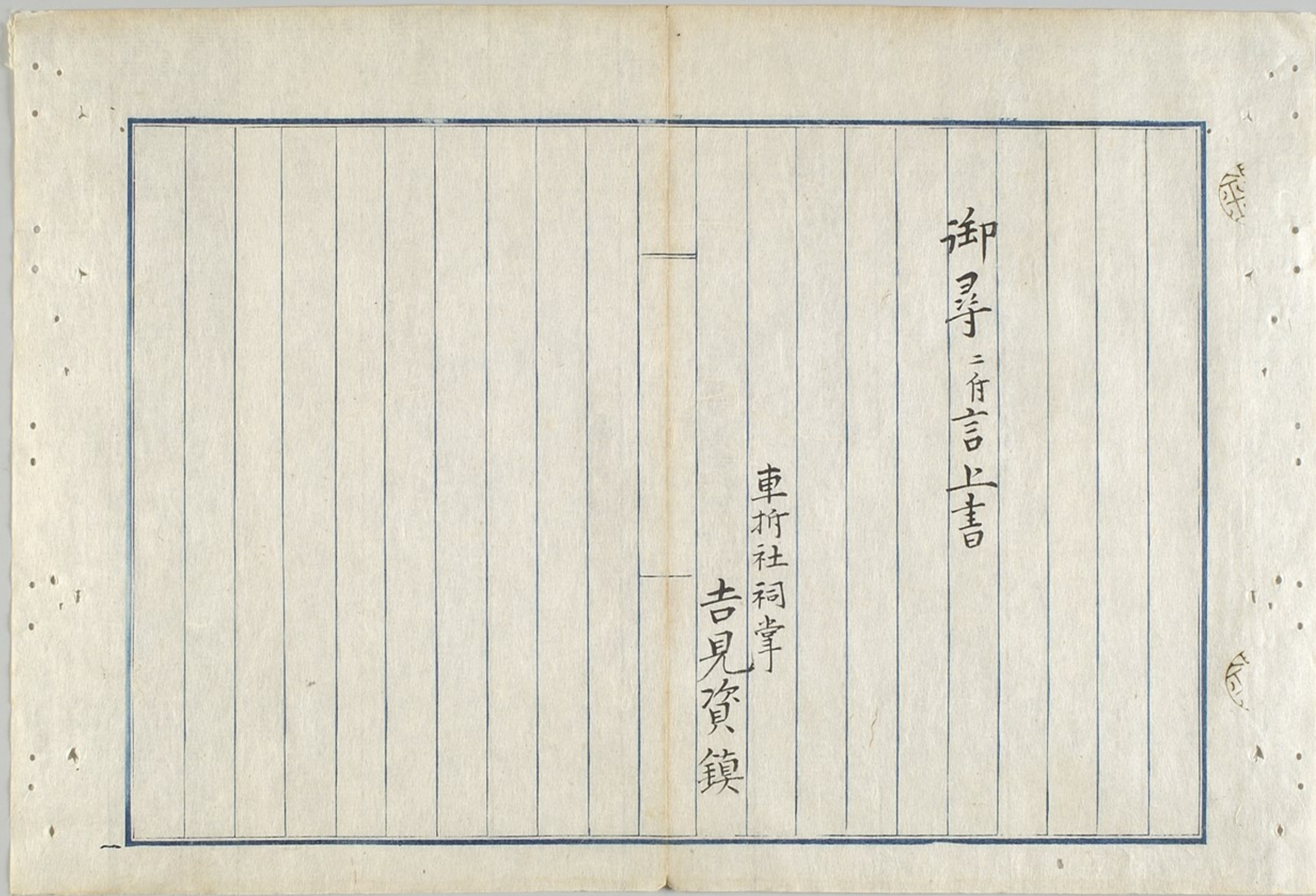
一南村字南野上座入古村之社志性古
阿刀神社奉唱法守護所至丸寛政
享和之頃南社古破_ニ神_ノ後之御不圖
神門_ノ孫_ノ見_レ仕_テ交_レ何_レ之_レ法團_ニ入_レ多_ク
村中_ノ日記_ノ類_ノ先_ニ年_ノ燒却_ノ仕_テ多_ク有_リ
志_ス之_レ者_ハ七八名_ノ合_セ古_ノ社_ノ又_テ神_ノ後_ニ
納_メ之_レ後_ニ仔細_ノ議_ス亦_テ結_テ上_ニ年_ノ申_ス或_ハ日
神饗_ノ神_ノ酒_ノ古_ノ敬_レ儀_ノ仕_テ方_テ今_ノ古_ノ社_ノ下_ニ
奉_テ守_レ護_レ又_テ依_テ別_ノ當_ノ繪_テ茶_ノ面_ノ亦_テ漏_レ
右_ノ中_ノ上_ノ以上

首野那弟三進元池裏村

惣代池見傳_ノ之_レ家_ノ

明治九年九月十四日 長池月太_ノ侍





御尋言上書

吉見資鎮
車折社祠堂



葛野郡元池裏村ニ坐ス阿刀神社
原地御取調ニ言上書

當社之儀取調右村方日記且由緒等村
方古老ニ倚リ及尋問候處古老曰日記
類者先年焼却仕由緒之儀モ不分明ニ
候得共別紙繪圖面之通先代ヨリ傳問
仕居候由申之候然ルニ愚按仕候ニ當社
之南側ニ安堵ト云村アリ又安堵橋ト云フ
石橋アリ然ハ往昔コノ橋ハ阿刀神社ノ橋
ニシテ村名ハ御鎮坐ヨリ起候者ニテ今アト
アンドノ訛言ナル哉顯然確証無之候得共
古老之傳問ニヨリ言上仕候以上

葛野郡茅三區下堤我村

車折神社祠掌

吉見資鑲

明治八年九月廿四日

KODAK Gray Scale

A 1 2 3 4 5 6 M 8 9 10 11

Kodak Black

3/Color

White

Magenta

Red

Yellow

Green

Cyan

Blue

Black

White

Black

White

Black

White

Black

7 8 9 20 1 2 3 4 5 6 7 8 9 30 1 2 3 4 5 6 7 8 9 40 1 2 3 4 5 6 7 8 9 50 1

阿刀神社9 2-4 L01075

京都府権知事
植村正直殿

50

葛野郡第三區
元池裏村

畑字南野三居下

畑字南野神明三所

四河ノ宮

池裏村

藤神

田字南野

四ツツノ橋
アレツツノ橋

本宮



同郡同村
本宮之圖

本宮

田子西表

藪子ケレノ子

藪子南海道

藪子南海道

田子南海道



同郡同村
本宮之圖



500100 C01005 本宮神社 2-5

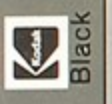
神社御尋存御答口上書

上嵯峨村地并右来侵新宮之儀、天龍寺
塔中南芳院、鎮守熊野新宮ヲ祭ル所、
其所以ヲ安ホスルニ同院開祖在中禪師、
熊野新宮祈念參籠ニテ乃子所ト申傳故、
開祖有縁神ヲ安置ニ祭ル所、中古已来在
南芳院ヲ本寺天龍寺門外引移、
鎮守社ニ祭置候分村民新宮ノ森中傳
其由、御座候日天龍寺儀、建立ニ足敷度
之焼失、
書類總而焼失仕事、
仕候事何確證、
口碑殘候、
應二當年寺用ニ分伐木仕候、
上地後右社頭取掛之儀、
御聞由被成下、
只今、
成置在侵社殿奉由上候以上

明治八年十月十八日



KODAK Gray Scale



3/Color

White

Magenta

Red

Yellow

Green

Cyan

Blue





京都府権筆榎村正直殿

右御尋方申上候殿新相違無御座候依出
奥印仕候

同郡同區天龍寺村

戸長 榎村市舊門

同郡同區上嶮崎村

戸長 小松喜平治



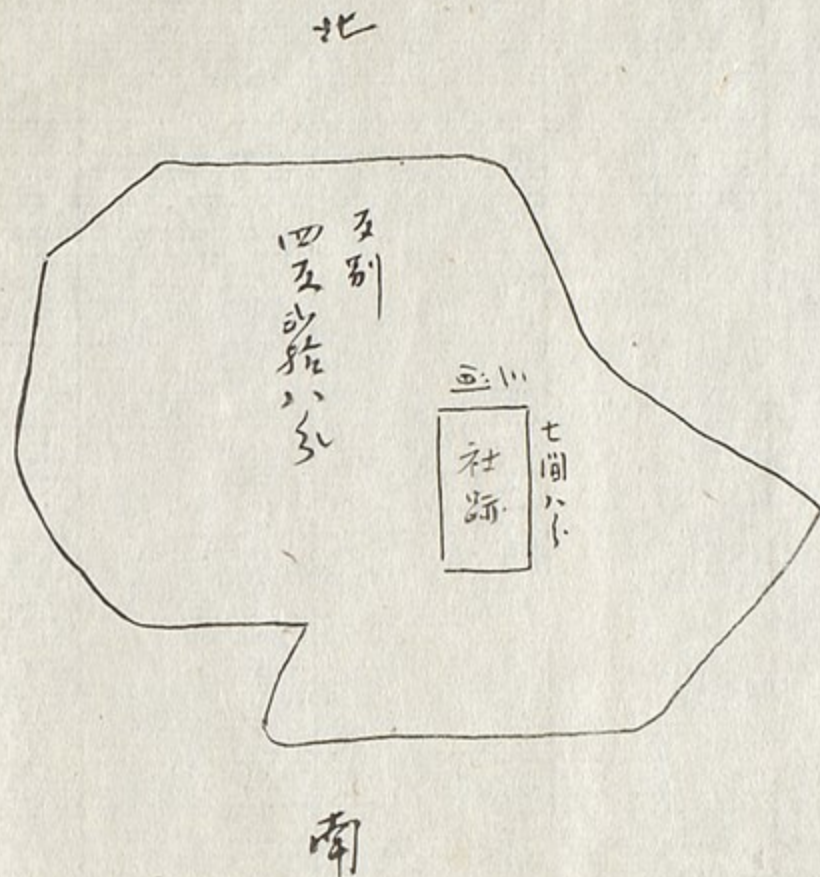
葛野郡竹野三區嵯峨天龍寺塔中

壽寧院住持武田遠叟





南井院鎮守新宮社跡之圖



右社地并五別亦之儀、此度御拂下之土地差
 シリ圖スレ事、御座候以上

京都府管山城國葛野郡第三區上嵯峨村地丹

一 鎮座

元南芳院鎮守社也故同院跡亦有

一新宮社

元南芳院開祖有縁神也依了熊野新宮ヲ祭ル所也

一 由緒

古書燒失口碑前條也相傳ル已

一 勧請年月

不詳明

一 例祭日

例祭日無之毎年十月火焚毎月朔望祭典仕来候

一 社殿建坪

七四尺四方有之古殿年明治四年上地後取拂即今社頭無之

一 旧境丹

別段社地境無之南芳院旧跡辛未年上地仕候

一 現境丹

前條旧跡丹地度に拂下之節七間分三間餘相成也

一 旧社領

無御座也

一 氏子戸数

KODAK Gray Scale

A 1 2 3 4 5 6 M 8 9 10 11

KODAK

Black

©Eastman Kodak Company, 1997

3/Color

White

Magenta

Red

Yellow

Green

Cyan

Blue

centimetres



阿刀神社14 2-4 L01082

以上

無御座候
自該廳距離
凡一里

葛野郡式内二十座ノ内

深川神社考證

深川神社

深川ハ布加賀波ト讀リ○祭神不詳帳考云國造本紀云
建許呂命児深河意
弥命建許呂命者山代国
造祖天津彦根命孫也在野不詳

按スルニ帳考ニ鳴瀧村福王子社歟為地主神福王者

深川之訛乎ト云ヘトモ則其社ヲ檢覈スルニ固ヨリ

徴スニ且ルモノナシ故今從ハス

類社

尾張國山田郡深川神社

京都府

葛野郡式内 二十座

墮川御上神社考證 東河内村上申書
及繪図ヲ後ニ附

墮川御上神社

墮川ハ前ニ同シ御上ハ美加美ト訓スヘシ○祭神不詳

○在所不詳○山城志云在東河内村與西河内村中村共

預祭祀今日賀茂神社

按スルニ志云東河内村賀茂神社ハ小野川ノ水源ニ

アリ小野川昔へ墮川ト稱セシヤ今詳カナラスレテ

又賀茂社ニ於テモ旧記遺傳存セサレハ其説徒ニ信

シ難キ丁墮川神社ニ同カルヘシ○神社叢録ニ土人

京都府

云此邊墮川御上神社の在すといふこと殊て古老の

傳へもなすされと東河内村領字をゆま山の麓に四

神の森といふ方十間ばかりの林あり此林を神祠の

跡とて今に伐木せま然るゝ安政三丙辰年五月此森

の薯蕷を採んと發きしものあり一其如き古鏡

一面を掘得たり是全く神鏡と見へたりとて神祠

の跡と云傳へたるに符合し抑小野川を墮川と唱

へしとていふも彼落葉宮の社前を流るゝ小

野川の水源すたるをゆま山と名せしむるに

もやあはんと云ふ爰の證とも成りしけれと後勘の



京都府

一助に遺すのこト此ヲユリ山ノ麓四神ノ森ト云ハ
 賀茂社西南散步ニアリ今其地ニ就テ所謂神鏡ヲ得
 タルモノヲ呼キ直ニ其説ヲ温スルニ畢竟賀茂社ノ
 未社此所ニアリテイツトナク敗荒シ其神鏡ノ地ニ
 埋レシテ堀出シタルマテニテ其神鏡ニ極テ古物ト
 云ニ非レハ墮川御上ノ證ニハ用ナキノミ



KODAK Gray Scale

A 1 2 3 4 5 6 M 8 9 10 11

Black

3/Color

©Eastman Kodak Company, 1997

KODAK Color Control Patches

White

Magenta

Red

Yellow

Green

Cyan

Blue

東河内村今改大森村

社由緒調書

東河内郡野形三區大森村
大森加茂大神社



墮川御上神社3 2-6 L01086

京都府下 畿國首野郡茅三區大森村
鎮座

一 大森加茂大神社

貞觀十五年
惟喬親王許知清

一 貴布禰大明神社

同年
惟喬親王與院許知清

一 由緒等少詳以

明治六年六月村部
同日 冠幸 卯年 住

一 紫 禮日

一月 言 九月 下
土 月 下

一 本 社 建 坪

三 坪 四 分 三 厘

一 首 布 禰 社 建 坪

六 分 七 厘

一 現 在 境 内

從 兼 公 稅 地

三 千 五 百 坪

一 社 願 示 其 在 以

一 氏 子

合 七 十 八 戶

一 京 都 府 信 推 廳 之 距 離 凡 四 里 半 余

右 邊 通 車 道 以 上

首 野 郡 茅 三 區 大 森 村
大 森 加 茂 大 神 社 祀 事

以 前 年
四 月 廿 日

田 房 吉 秀 印

京都府権知事榎村正直殿



首野郡第三區大森村
賀茂神社之圖

此作
四年
廿五日
大森郡第三區大森村
賀茂神社
田尻廿五日



賀茂神社 2-6 C01006

葛野郡式内二十座ノ内

標谷神社考證松尾神社上申書及繪圖ヲ後ニ附

標谷神社

標谷ハ伊知比多尔ト訓スヘシ古事記云伊知比 ○祭神不詳○

同郡第二區上山田村ノ北標谷ニ鎮座ス山城志上山田村北標谷百練

鈔云仁治二年八月七日夜標谷宗形兩社焼区是松尾本社也

按スルニ標谷ハ嵐山ノ南ニ連レリ夫木集為家ノ和

歌ニ大井川くはくは秋の標谷山や嵐の色とわかまら

んト詠シタルハ則今ノ地ニ符合セリ

神位

京都府

續日本後紀嘉祥元年土月戊午奉授山城國無位標谷

神從五位下三代實錄貞觀十年閏十二月十日己未授山

城國從五位下標谷神正五位下

雜事

三代實錄貞觀十二年十一月十七日乙丑近於葛野鑄錢

所宗像標谷中略五神奉鑄錢所新鑄錢使左馬助從五位下

多治真人藤吉

本紙教部送

撰末社之内櫟谷清水小社之三社御尋二付一取調書

撰社 式内

一櫟谷神

相殿

一宗像神

市杵島姬命
奥津島姬命

祭神

所在

自本社在十三町北上山田村嵐山麓

勸請

年紀不詳

神階

續日本後紀喜祥元年十一月丁巳朔戊午奉授山

城國無位櫟谷神從五位下

三代實錄貞觀十年閏十二月授山城國從五位下櫟谷神

正五位下

造營

年月不詳

例祭

一月三日

京都府

舊社領

無之

氏子

無之

境内

總地坪百九拾八坪

社殿

建坪四坪

別紙繪圖面相添

右之通二候也

明治九年二月十四日

松尾神社大宮司近藤芳收印

京都府知事榎村正道殿

式内神社
山城国葛野郡
山田郷

榎谷神社
宗像神社合殿



葛野郡式内 二十座

石門別神社考證

雲畠巖嶋社上申書繪圖大門村岩戸妙見由末記小野上村上申書ヲ

後ニ
附

天津石門別推姫神社因神大月次新嘗

神社震録云名神の二字削るへ一祭式ヲ載

天津石門別推姫ハ阿麻都伊波止和氣和加比賣ト訓

へし○祭神明也○在所不詳

按ルニ或人云今愛宕郡雲畠辨方天社以辛ト此社ハ

遺傳モ存セサレハ今證スヘキモノナシ又山城志ニ

ハ在鷹峰北今呼石門巨巖並立高丈餘似門闌之状有

妙見祠俱廢トミヘタレトモ此地則愛宕郡ニシテ古

京都府

へ愛宕神社ノ鎮座セシ所ナレハ葛野郡ノ式社此地

ニアリトハ定メ難キカ况ヤ土人此邊リニ石門神社

アルヲ知ラサルヲヤサレトモ志云石門ノ並立セル

ハ今尚依然トシテ則神号ニ相應シ又妙見祠ハ今西

紫竹大門村ニ遷テ岩戸妙見ト稱セリ此妙見ノ由來

記ニモ往古此地ニ神社ノアリシヲ述タレハ蓋シ

如何トモ決スヘカラス又葛野郡小野上村落兼社相

殿ニ岩戸神社ナルモノアレトモ是亦由末詳カナラ

スシテ今徴スニ空ルモノナキナリ

官社

京都府信下山城國長岑郡宇三連寺畑村

徳産 山地

廣濟社 糸新市貴妃尊

多社合資店長

中儲蓄店長 四條河原店長

四神宮信店長村方と社主任長

幼徳奉旨相合り書長

例東口信旨中の旨の相幼奉旨

大横上旨中の旨の旨部と旨

社殿建坪

寺社 是二 同旨方 須原店長

洋殿 同旨方同旨 同旨方同旨

庭庭 同旨方同旨 同旨方同旨



西村公番地

現橋乃石引之旨也

地味地味平洋之旨也

田結原之旨也

氏子教之旨也

右通之旨也

石村之長

波多野之長



前又通相違

石村町章同村

明治八年十一月廿三日

波多野之長



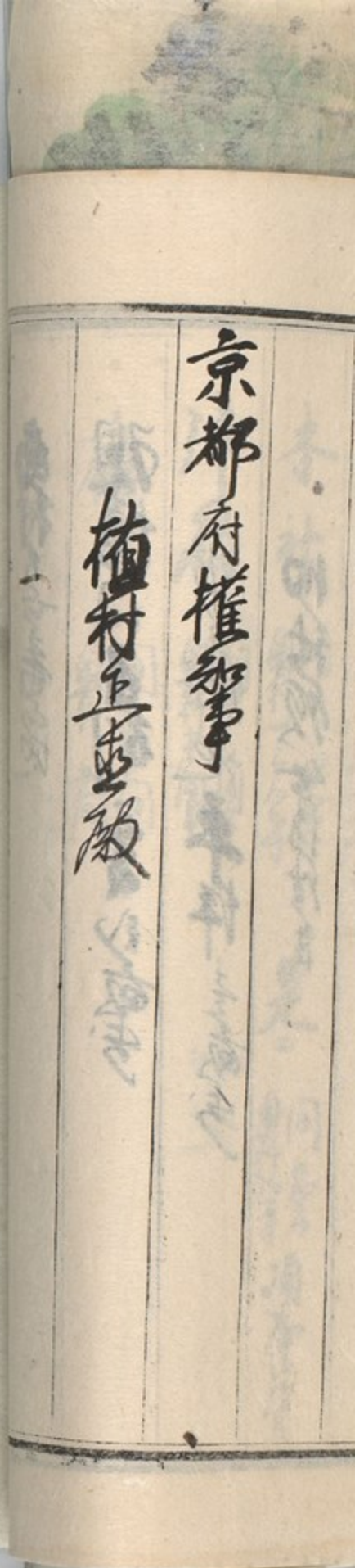
京都府権掾

植村正重殿

KODAK Gray Scale
A 1 2 3 4 5 6 M 8 9



愛宕郡第三區雲畑村
巖嶋神社之圖



巖嶋神社 2-8 C01008

一 妙見寺生由來記

柳當山安置妙見寺緣原桓武天皇孝良都
 平安城移經四神相應之方境因帝却兼代
 祝嚴慮應峰玉朝宇師之身靈地
 天竺靈鷲山不異依北帝云武神經唯方成
 驗靈地亦當山開祖日經人甘靈跡黑菴
 經杉栢方夜之夢云武神考法之政所岩上
 北辰妙見寺彰經云武則北辰也此據結亦生
 利益御告忽夢覺不取敬神前詣不思
 議哉岩中妙見寺生之尊像親手取拜經
 精涉覽高祖日蓮身延山開岩項自彫刻
 尊像大覺大悟正之功德得別可運出世守
 兩祈涉祈念有涉記書有之錄不思議
 言語難宣感淚神件語禮執告知
 宮殿營良涉腹込之諸坐成結精石身
 如見大寺有時開祀近湖殿系殿靈鳥

KODAK Gray Scale

Black

3/Color

White

Magenta

Red

Yellow

Green

Cyan

Blue

KODAK Color Control Patches

©Eastman Kodak Company, 1997

centimetres



感得之深牙ヲ宜^しシ^レシ^レ殿^ニ感^ハ深^ク有^リ、
 淨^ク寄^リ附^ク在^リ、
 給^フ昔^ノ像^ヲ、又^モ淨^ク水^ヲ、
 萬^ノ歲^ニ綿^ク毛^ヲ、
 常^ニ山^ノ壽^ヲ、
 清^ニ右^ニ通^リ由^リ、
 淨^ク性^ヲ形^ト心^ト

明治九年四月廿四日

西宮市西宮区西宮六丁目

圓成寺住職

増田惠海

長森田仁三郎

京都府推知事松村白止殿

木紙教部八巻

山石戸神社由来所尋の付は云

葛野郡葛野三ツ道小野村

一 葛野村民神山石戸神社由緒云々
巨細虫魂ノコトカ公以道ノ坂生豊兵依る如ク
中工々巡法古
葛野郡所古所所中官出所有何年端云々
此昔是浦有是浦来リ所公加以所之者云々
宛久正村元下村々者合指三名神是神位未云々
吾去レ以以云々三云々言移我時以初云々
勤我云々我云々我云々我云々我云々我云々
分云々我云々我云々我云々我云々我云々
燧失は云々我云々我云々我云々我云々我云々
由傳レ云々云々

京都府

一 次叙者常如レ切存多ク在レ以村以製云々
以徳云々葛野社也云々山井二木云々生云々
傳云々又ハ首領神所神所ノ以徳和永云々
前ノ徳レを申傳レ其説云々三三難云々
松ノ木云々生ハ目云々以何云々云々三三を降云々
山井二木云々生ハ多ク生茂リ有云々云々
云々云々云々云々云々云々云々云々云々
中工々云々云々

葛野郡葛野三ツ道小野村

山石戸神社由来

葛野郡長

葛野郡長
早部五郎右衛門

京都府葛野郡葛野三ツ道



葛野郡式内二十座

伴氏神社考證谷口村上申書并繪圖ヲ後ニ附

伴氏神社大月次新嘗

伴氏ハ止毛乃字知ト讀スヘシ帳考ニ信友云中古ノカ

ミカモとの氏の女藤原の氏の女ナドキハ○祭神大伴

宿祢祖神歟四事紀神代本紀高皇產靈尊孫天忍日命大伴連兼祖亦云神狹日命姓氏錄左京神別大

伴宿祢高皇產靈尊五世孫天押日命之後也○額襲國史弘

仁十四年四月壬子改大伴宿祢禰諱也○万葉集三大伴

阪上即女祭神歌一首并短歌云々右歌者以天平五年○

冬十一月供祭大伴氏神之時聊作此詩故曰祭神歌

京都府

按スルニ當社ハ上林ノ地ニアルヲ續日本後紀兼和

元年ノ文ニ明カナリ此上林郷今廢シタレトモ平野

ノ西龍安寺ノ邊リ也ト云ヘハ志云住吉社蓋シ是ナ

ラニカサレトモ其社今證スルニタルモノナク又土

人モ伴氏ノ説ヲ傳ヘサレハ如何トモ定メ難シ尚能

考フヘシ北野神社未社ニ伴氏神社アリ

社地

續日本後紀兼和元年正月庚午山城國葛野郡上林郷地

方亭町贈伴宿祢等為祭氏神處姓氏錄云林宿祢大伴宿祢同祖

一 西渡書

東都後漢不藏國高聖紀并三國書對

陳性

任吉社

多神 西渡書中後男表為男

十神原社

多神 王康卷之火燭之祥尊

一 由緒 西渡性共

一 勸清年月 二 祥共

伴十神原社元錄壬午二月十六日
古任吉社地日勸清

一 例祭日 九月廿九日

伴是是九月廿九日祭禮其月十六日古改費

一 社殿建坪

任吉社 間口三丈七寸五分
奥行七丈七寸五分

十神原社 間口三丈二寸五分
奥行四丈七寸五分

一 田畝月互別 龍馬寺領地内 三反七寸五分

京都府檜杵町山道殿

八年十月廿四

戸長

吉岡操文節



古書

古書通



吉岡操文節

京都府日三拾部丁

一 日該廳距離

伴菅村一村得所住共

一 氏子戸枚

七拾戸

一 旧社領并朱墨字号 二 高屋住共

一 現院内

水取古七歩



村社寺及神社口上書

一 十禪師社

一 住吉神社

右兩社之内伴氏社之稱号ト稱遠等無之哉
亦多古老ノ傳ト有之矣可ト出トの傳儀ニ付
尤ト傳々申上候十禪師社ニ谷口村氏神ニ
馬坐於住吉社ニ於前ハ當寺鎮守ニ付修ニ覆
等は住來此變カ多部被カ分後カ村方ヨリ
修ニ後ハ依カ寛政年中當寺燒失カ其後日記等
強ニ而燒亡ハ依カ付院ト相分リ不カ後此カ
法カ之カヤ上候也

葛野郡第三區谷口村

龍安寺住職

京都府

明治八年八月廿二日

釋 順叟

前書之通お遠ニ寄信坐カ依而真カ仕候

右村

戸長 太田為太郎

京都府權知事

榎村正直殿

葛野郡第三區
谷口村內社之圖



十禪師社

住吉社



京都府權知事



葛野郡式内 二十座

大酒神社考證 其社上申書及繪図ノ後ニ附

大酒神社元名大辟神

大酒ハ於保佐氣ト訓スヘシ ○祭神秦酒公雄略紀秦酒公領率百ハ

十種勝部秦猷調繅充積 ○或云豊彦王欣 姓 山城國大辟

朝廷因賜姓曰禹豆麻佐 津速魂命之後也紹運錄云安閑天皇御子豊彦王大辟大

明神是也 ○按太秦村ニ在テ大酒神ト稱スルヲミレハ

秦酒公ナラニカ社 ○同郡第三區太秦村ニ鎮座元桂宮院内ニ

説考ヘ合スヘシ アリ今廣隆寺ノ東傍ニ移セリ山城志云在太秦村柱宮院域内日本紀廿四禹都麻佐柯微騰母柯微騰枳奉史俱辱勝奉預能柯微辛宇智岐多麻須母

按スルニ當社曾廣隆寺ノ管スル所トモ幸ニ

京都府

社号ヲ變セス僅ニ着明ナルヲ得タリ

神位

續日本後紀嘉祥二年九月丙寅奉授山城國葛野郡大辟

神從五位下縁屢有靈驗所祈必應也

本郡有山城國高野新井三處左奉村

總座 享隆里 左奉神社 此地也

大酒神社 左奉神社 戸祓大

奉神 奉姫皇孫并奉酒云者本傳ヲ主トス奉弓月王
奉川御公呂織漢倭ノニ女ヲ祭

似弓月王ト云ク阿倍若木傳スル社傳ノ後ニツイテ左隆里
ニ遠ク 聖徳太子崩前ニ別殿ニ安置シテ太奉殿ト稱ス

一 由緒

聖徳式神名帳高野新井三處ノ統ニ載ル神社是也縁

紀三田

山城國左奉唐隆寺ハ 推古天皇十三年八月

聖徳太子御建立ヨリ以テ 御代ノ勅歎所ニテ日本

七大寺ノ祖ニ仏法首傳ノ聖物ヲ持守正二位大酒明神ハ

延喜式ニ載ル所ニテ奉姫皇孫ノ御堂ヲ祭ル

仲哀天皇ノ年姫皇孫十宮老ノ孫御満王布朝ノ深朴丸國

風ノ首依シ始テ奉朝シテ祀堂ヲ造リ此地ニ初法ニ後代ニ

始皇孫ノ十六世孫弓月王同世ニ奉酒云此王云誓ヲ奉給テ

敬テ大ニ國祀ニ切當スルノ事ナリニ其ニ神聖ヲ併セ奉リテ

三座下ル押 弓月皇ハ姁皇ノ姁孫即滿皇ノ孫物智王ノ子也

府神ヲ多ク御奉リ 天皇ノ徳沃ニ釋ルニ及ビテ其ノ臣化ラ幕布ヲテ夫

物智王ト云ニ百五縣 日本紀ニハノ人ヲ奉ヒテ百海國ヨリ奉朝シ

金銀玉帛 持クノ 宝物ヲ 献シ奉ル

天皇悦ビテ大和國朝津若井ノ地ヲ賜リテ是ニ居ラシム此國ヲ緋ノ國トハ

神代ニ有シ由來傳ヒト人ノ世トナラズ久シク絶テ知ル者モナクヤ人ト多ク本

ノ波ニテ創リタル物ヲ被ク肌膚ニ殊ニテ麻冬ノ月乃仰シニモカ

シトヲ思ヒ弓月皇 朝廷ニ奏シテ緋ノ國ヲシトス 天皇弓月皇

ノ懇志ヲ聞ク右テ河知保主トシ人ニ好クノ宝物ヲ持シテ其國ニキシ

正女ヲ求メテ河知保主ニツ古葦國ニ嫁リ 姁多ノ姁新ヲ經テ漸ク

其國ニ入り是ヲ妻ニスニ好クノ宝物ヲ呈シテ

天皇ノ姁ヲノテ是ヲ妻ルケル姁嫁身嫁其織衣織四ノ婦女ヲ献ル

河知保主四女ヲ率ニテ流罪業ニ攻ル 此乃流罪 其子孫也 時ニ宗徳明社ノ

託宣ニヨリテ足嫁モ人ヲ明神ニ献シ津國武庫浦ニ着此時

天皇既ニ崩シタル是ニヨリテ正女ヲ 仁徳天皇ニ奉ル天皇正女ヲ

弓月孫並同王ニ賜リテ緋ヲ滅ス今ノ詔ラ下シ玉フニ五百廿七縣ノ

奉^レ凡^ク諸^ノ郡^ニ分^テ置^テ營^ヲ養^ヒ多^ク織^リ絹^ヲ織^シテ

朝廷^ニ奉^ル之^レ此^ノ國^ノ人^ノ代^トテ^テ營^ヲ養^ヒ絹^ヲ織^ノ始^{ナリ}

天皇^ヲ殊^ニ悦^ビ玉^ヒテ奉^主ノ^ヲ献^テ所^ノ絹^紗朕^躬因^テ是^ニ厚^ク款^ニ

シ^テ大^ニ肌膚^ヲ暖^ム今^{ヨリ}シ^テ卿^ノ姓^ヲ波^多ト^スシ^テ宣^フ秦^ノ字^ニ

波^多ト^ス訓^シ此^ノ恩^詔ニ^ル所^リ此^ノ後^ク月^ヲ玉^ヲ夢^洞玉^モ遊^去アリ^テ絹

織^リ大^ニ集^ヘタリ

雄略^ノ天皇^十二年^乙丑^月生^六代^孫秦^酒公^替子^名曰^絹織^リ

廢^シタル^ヲ歎^キテ 朝廷^ニ奏^シ之^ヲ此^ノ後^ク月^ヲ玉^ヲ願^フ 天皇^亦其^ヲ

美^シト^シ玉^ヒ身^狭村^至者^トイ^フヲ^使ト^シ是^ノ國^ニ寄^シ玉^女ヲ^号玉^ヒ乞^フ

号^玉玉^織漢^織衣^縫玉^嫁中^嫁ヲ^名同^十四年^身狭^村至^者

玉^女四人^ヲ欲^テ取^リ其^レ 天皇^玉嫁^リ三^輪大^神ニ^奉漢^織玉

織^リ酒^公ニ^賜酒^公遂^テ秦^氏ノ^諸織^ヲ率^ヒテ^裁多^ク替^テ裁

絹^織絹^ノ款^夥シ^ク織^ルシ^テ 朝廷^ニ貢^ム玉^女絹^ノ款^宮中^ニ

酒^織ヲ^山如^ク岳^ノ如^ク 天皇^所悦^ム今^{ヨリ}酒^公ニ^号玉^女

依^リ姓^ヲ賜^フ乞^テ所^ノ絹 朝廷^ニ充^テ裁^テ玉^女ト^ス云^フ云^フ

詔^シ秦^氏ノ^命シ^テ八^丈大^衣内^裏側^ニ裁^テ貢^ム酒^ヲ納^ム

可也長谷朝倉言云此時始テ大花ノ官負ラ星酒云長谷
トス此酒云今ノ太秦地ヲ賜リテ安ニ任ス蓋替ラ長盛ニ消
鑄ラ減テ 朝廷ニ然ス又奉氏ノ支族ヲ諸國ニ分テ是ヲ授多ノ
緋ヲ減シテ有物トス此色ニ是ヨリ蓋業ニシテ絶ルナシ

推古天皇ノ御代 聖德太子授政トシテ天下政ヲ治メテ士
農工商ノ業ヲ定メ諸職ノ道ヲ教メテ中ニ殊ニ替ラ養絹
織ヲ示シ玉テ是ヨリ者ニ倍テリ其報恩ノ為後代初ニ建テ保食
神ヲ勸請シ替ノ神蓋ヲ奉テ授メニ替業ヲ初ル是外ニ是也

延喜式本云云ニ是ル蓋業社ニ是リ毎年ノ月祀ル日有テ是テ
替業社ノ注云ハ流シ替業社ノ衆酒減ニカ為具ノ家業替業初
念ノ初法也此初大酒方ノ神ハ國家ノ為大切トシ是ニ蓋業社トシ

朝廷ニ是ノ業ニシテ 朱雀流兼年奉仕 送三位ヲ授玉ヒ同奉
四年正月三位 延喜式流天長三年 正月三位同治歷四年
四月止一位ヲ授玉フ

因ニ云此神号曰ハ大辟ト名ニ是ハ初攝王隆之ノ無礼ヲ辟テ祀ニ至リ日
法ニ是カカニカク名身名ニ今内ノ字ヲ用ルハ後代若事酒云ノ是ラン斗セカ
此字ニ改ルト云

又大酒社例ニ其服綾服ノ祠アリ 應神雄畧ノ兩朝ニ

其國ヨリ来リテ教方ノ絹綾ヲ織之其織漢織ノ社也

明曆年中祠破壊シテ今ハ大酒社相殿ニ祭ル也

祀友多ク今本島祠多キ也

一 勸清年月

仲哀天至八年奉ノ姫多布ノ像ヲ同縁切満至此地ニ御後
于余之ノ神靈也八年月日也

一例象日

二月三日 六月十五日 十一月子ノ日
但是色旧曆也用耳

一 社殿建坪

本社

本社 三神社

八幡社

稻積社

飛来天神 但神本

拜殿

一 旧境内 廣隆寺境内地

一 現境内 本寺三股七股余

但廣隆寺境内本寺分見ノ事
三本四本余所存元後ノ也



本郡府檀社事 檀社正直殿

明治八年十一月

井上政明



本宮神社祠官

葛野村子之左邊左邊村

其之通三河屋左也

一身族應張離 本郡府ヨリ 廿所余右也

一氏子ノ數 本宮神社ヨリ 廿所余右也

一社額并第下里京田藩其他寄附地之在河屋左

