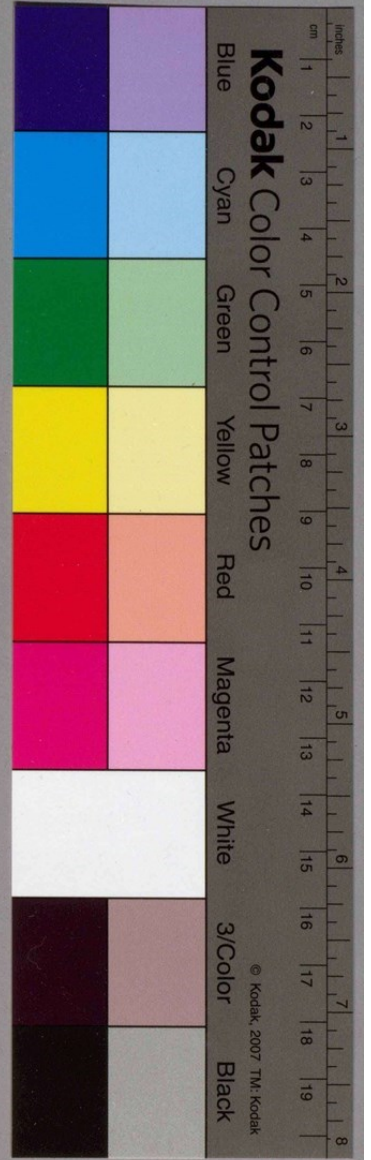






57. 3. 照合

816 Shi  
國立中央大學圖書館  
附屬圖書館  
No. 56952



Kodak Color Control Patches

Blue Cyan Green Yellow Red Magenta White 3/Color Black

© Kodak, 2007 TM: Kodak



清家隆家宗並其孫

萬見堂英大助  
錦森堂森治板

世依  
通用  
一葉散

式身三馬先引

早川用文標目

守贈  
新島善吉

初 年治の文 同 藤

二 梅見の文

三 福壽の文

五 上之松の文 同 藤

七 花見の文 同 藤

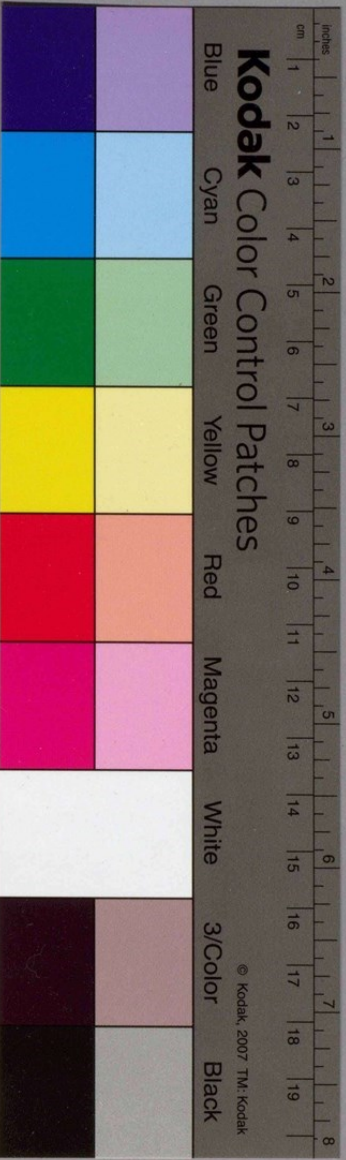




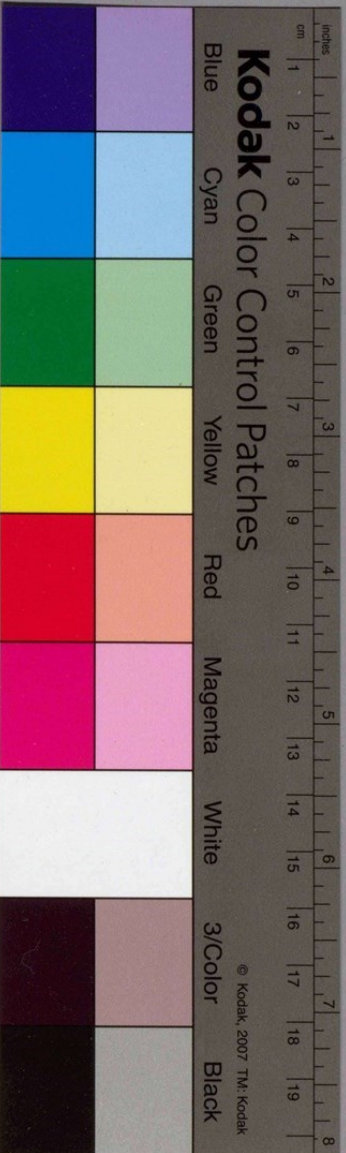
九 湯干油毛注秘考と文  
 十 初難氏進平と文  
 十一 智平法成の文 日蓮輝  
 十二 吳中と文の文 日蓮輝  
 十三 祇園と文の文 日蓮輝  
 十四 中え伝成の文  
 十五 月見と文の文  
 十六 事湯法成の文  
 十七 菊見と文の文  
 十八 玄法法成の文  
 十九 輝子傳と文の文 日蓮輝  
 二十 考と文の文  
 廿一 法成と文の文  
 廿二 法成と文の文  
 廿三 法成と文の文  
 廿四 法成と文の文  
 廿五 法成と文の文



廿 兼業は文  
 廿一 女を以て有るは文  
 廿二 元形を以て有るは文  
 廿三 増修を以て有るは文  
 廿四 婦ひらくる人の形を以て有るは文  
 廿五 婦とて有る人の形を以て有るは文  
 廿六 善まを以て有る人の形を以て有るは文  
 廿七 字の通が有るを以て有るは文  
 廿八 字の通が有るを以て有るは文  
 廿九 字の通が有るを以て有るは文  
 三十 字の通が有るを以て有るは文  
 卅一 字の通が有るを以て有るは文  
 卅二 字の通が有るを以て有るは文  
 卅三 字の通が有るを以て有るは文  
 卅四 字の通が有るを以て有るは文  
 卅五 字の通が有るを以て有るは文  
 卅六 字の通が有るを以て有るは文  
 卅七 字の通が有るを以て有るは文  
 卅八 字の通が有るを以て有るは文  
 卅九 字の通が有るを以て有るは文  
 四十 字の通が有るを以て有るは文  
 卌一 字の通が有るを以て有るは文  
 卌二 字の通が有るを以て有るは文  
 卌三 字の通が有るを以て有るは文  
 卌四 字の通が有るを以て有るは文  
 卌五 字の通が有るを以て有るは文  
 卌六 字の通が有るを以て有るは文  
 卌七 字の通が有るを以て有るは文  
 卌八 字の通が有るを以て有るは文  
 卌九 字の通が有るを以て有るは文  
 五十 字の通が有るを以て有るは文  
 五十一 字の通が有るを以て有るは文  
 五十二 字の通が有るを以て有るは文  
 五十三 字の通が有るを以て有るは文  
 五十四 字の通が有るを以て有るは文  
 五十五 字の通が有るを以て有るは文  
 五十六 字の通が有るを以て有るは文  
 五十七 字の通が有るを以て有るは文  
 五十八 字の通が有るを以て有るは文  
 五十九 字の通が有るを以て有るは文  
 六十 字の通が有るを以て有るは文  
 六十一 字の通が有るを以て有るは文  
 六十二 字の通が有るを以て有るは文  
 六十三 字の通が有るを以て有るは文  
 六十四 字の通が有るを以て有るは文  
 六十五 字の通が有るを以て有るは文  
 六十六 字の通が有るを以て有るは文  
 六十七 字の通が有るを以て有るは文  
 六十八 字の通が有るを以て有るは文  
 六十九 字の通が有るを以て有るは文  
 七十 字の通が有るを以て有るは文  
 七十一 字の通が有るを以て有るは文  
 七十二 字の通が有るを以て有るは文  
 七十三 字の通が有るを以て有るは文  
 七十四 字の通が有るを以て有るは文  
 七十五 字の通が有るを以て有るは文  
 七十六 字の通が有るを以て有るは文  
 七十七 字の通が有るを以て有るは文  
 七十八 字の通が有るを以て有るは文  
 七十九 字の通が有るを以て有るは文  
 八十 字の通が有るを以て有るは文  
 八十一 字の通が有るを以て有るは文  
 八十二 字の通が有るを以て有るは文  
 八十三 字の通が有るを以て有るは文  
 八十四 字の通が有るを以て有るは文  
 八十五 字の通が有るを以て有るは文  
 八十六 字の通が有るを以て有るは文  
 八十七 字の通が有るを以て有るは文  
 八十八 字の通が有るを以て有るは文  
 八十九 字の通が有るを以て有るは文  
 九十 字の通が有るを以て有るは文  
 九十一 字の通が有るを以て有るは文  
 九十二 字の通が有るを以て有るは文  
 九十三 字の通が有るを以て有るは文  
 九十四 字の通が有るを以て有るは文  
 九十五 字の通が有るを以て有るは文  
 九十六 字の通が有るを以て有るは文  
 九十七 字の通が有るを以て有るは文  
 九十八 字の通が有るを以て有るは文  
 九十九 字の通が有るを以て有るは文  
 百 字の通が有るを以て有るは文



聖 新 後 白 之 舞 之 文  
 聖 大 之 鬼 之 舞 之 文  
 聖 亦 去 悔 之 文  
 聖 痛 之 子 之 舞 之 文  
 聖 醫 師 之 之 舞 之 文  
 聖 今 後 之 終 之 舞 之 文  
 聖 醫 師 之 之 舞 之 文  
 聖 鹿 鹿 之 舞 之 文  
 聖 神 之 之 舞 之 文  
 聖 跡 之 之 舞 之 文  
 聖 亦 加 舞 之 舞 之 文  
 聖 亦 之 之 舞 之 文  
 聖 善 之 之 舞 之 文  
 聖 入 之 之 舞 之 文

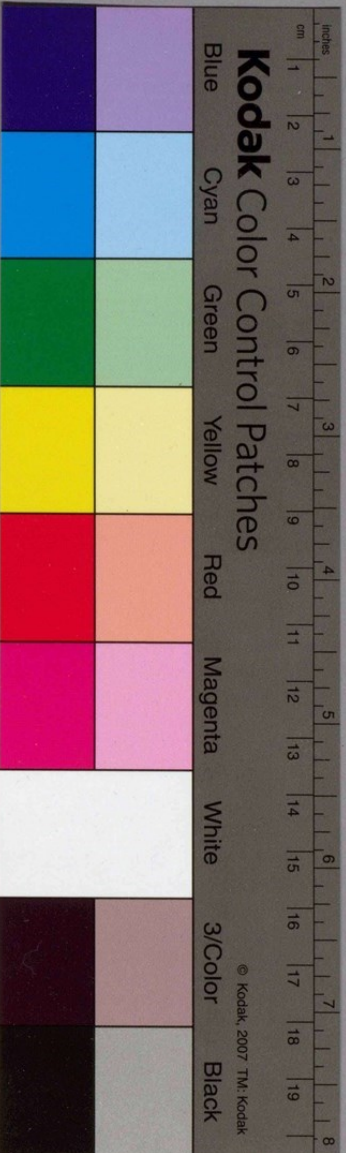


堯 播官と香子文  
 卒 供事と香子の文  
 卒 新宅宗の由事  
 卒 寺々傳の由事  
 卒 越の傳列の文  
 卒 功園のうへ由事記の文  
 卒 遊女むひのうへと板の文  
 卒 大酒とゆへ人と板の文  
 美 昔事ゆへ人と板の文  
 堯 入事ゆへ人と板の文  
 卒 御傳とゆへ人と板の文  
 卒 面談とゆへ人と板の文  
 卒 ねんじゆゆのつうと板の文  
 卒 市形とゆへ人と板の文



孟 董年油地と純香く文  
 尖 畏多止概  
 孕 合子信利院文  
 孕 合子の多子被  
 孕 嘉慶安水人書酒院文  
 孕 日書入合子信利院文  
 盍 家便院文  
 孕 年書書多人信狀  
 孕 紅母書多清狀  
 孕 書多子化  
 孕 唐信狀  
 孕 星子院一化  
 盍 神園所通證文





Faint, illegible text, possibly bleed-through from the reverse side of the page.

Red square seal impression.

年端の文

あまの  
初まの  
目出有  
次  
56952  
JAN 31 '24



清毒夏三石公也年款  
 少程洞尸者及公之  
 於約每時忘惟謹之  
 日延祥  
 為書志好讀仕也兼余

罪矣之也非地仁有出同  
 目也者有錄公亦少法榮  
 少迷陽教正張聖之也  
 甘好公大少程洞尸者  
 且事後者中函以出度



於此傷可也下一花  
 正權漢去

梅兒小誘書之文

解多上之遊夢机念玉安物  
 泉中漢書也其種之氏

一ありの内也三書中人

梅有補法番者其種被

即於梅下之住才也

只通有是幻満用川之遊

盡在梅樹身之致也



名無敷の御衣の御打物  
 けのきよき衣の御打物  
 御身正同の御衣の御打物  
 少の御衣の御打物  
 御衣の御打物

糸くすくすの御衣

御衣の御打物の文

御衣の御打物の御衣  
 御衣の御打物の御衣  
 御衣の御打物の御衣



社番は昔もあつた  
例海老を扇を熟取  
料理は内膳機おま  
り分海味味と夜と  
川より降るる玉乃  
権心

及日暮里若夕ゆても  
備は若き若き  
下後きか先と葉内  
入る其約入る  
よとの文



春暖日之權外亦即安全  
 之成之望其重之喜在佳者  
 江戸細之人亦身有伴因程  
 離一對其重如毛心作之  
 能亦の虎人秋の挿也  
 庭前之桃花散海津花若櫻  
 枝をよき柳よき花は花  
 語と出せりもは笑つて  
 幸甚と云ふ身は花は  
 同返釋



Handwritten Japanese text in cursive (sōsho) style, arranged in vertical columns on two pages. The text is enclosed in a rectangular border. The characters are dense and fluid, typical of a personal letter or a diary entry. The ink is dark on aged, slightly yellowed paper.



為力信交

甲子年十一月廿五日

亥時

生煖

幕捲

了

中

日西輝

志

羊

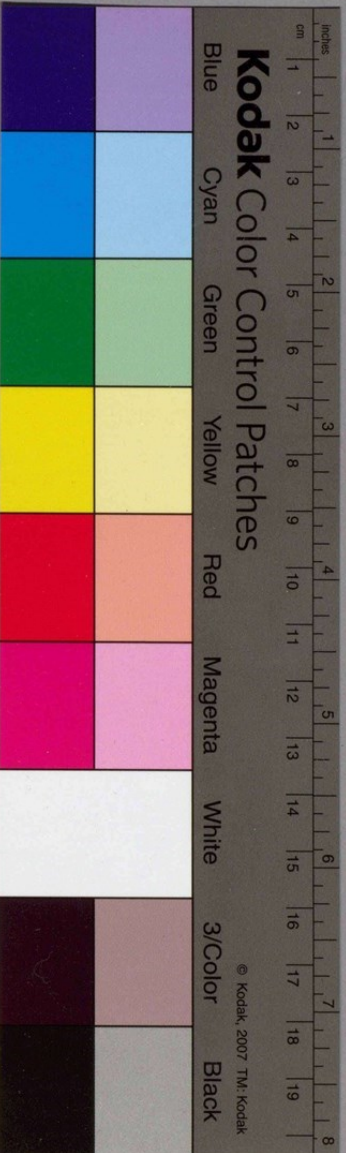




Handwritten Japanese text in cursive (sōsho) style, arranged in vertical columns. The text is contained within a rectangular border. The right page contains approximately 10 columns of text, and the left page contains approximately 10 columns of text. A red seal is visible at the bottom of the left page.



湖千物常後礼状  
 耶為と出共法の書及書  
 好く所湊と湖千物と  
 無く被承知書といふ  
 お遠野中書白書と  
 徳業精習別記新魚  
 粧程飲食と梅宅と  
 出漁志重書と手月漁  
 かく書角と老花の風  
 七口系被承知書と



抄本之上巻終末の巻

幼體ありて文

浪小由來断りて骨を能

松魚の角若くは重くは

北は方志幼體と云ふも

宜しく生来つて其形を

其形を其形其形其形

法通の形は初と云ふ

安んずる沙を其形と云

鳥帽子魚鳥帽子魚



存  
ツクシ  
 せん  
てん

端午  
たんご

端午  
たんご  
てん

陸  
りく  
りく

古  
こ  
こ

軍  
ぐん  
ぐん

牙  
が  
が

武  
ぶ  
ぶ

幕  
まく  
まく

戒  
かい  
かい



中野公以之

日返

中野公以之 敬辱 誦讀 法の

中野公以之 法 位 誠 出 國 志

自出 法 位 誠 出 國 志

中野公以之 法 位 誠 出 國 志

中野公以之 法 位 誠 出 國 志

中野公以之 法 位 誠 出 國 志

中野公以之 法 位 誠 出 國 志

中野公以之 法 位 誠 出 國 志



大高はちの半信しん  
中筆の且西筆止り  
沙礼部大巻紙  
其の地法  
沙安泰放  
其好位  
其好位  
其好位  
其好位

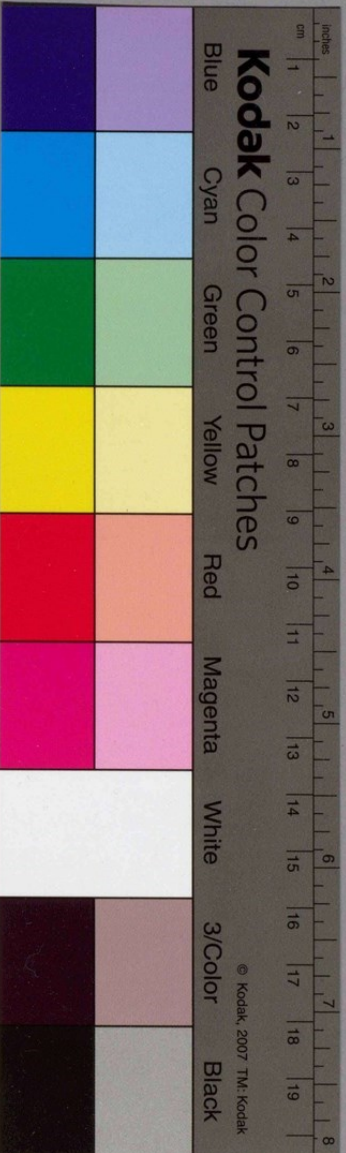


紋を現く柳糸年号  
 と海針と其六種

日色輝

玉札層砂礫は此等流石  
 種清きもの多し

沙安事は次に入春迄  
 是乃糸巾巾其意深慮  
 糸巾巾其意深慮  
 糸巾巾其意深慮  
 糸巾巾其意深慮



祇園寺とてはるる文  
 倒立し祇園寺とてはるる文  
 五鋒山神等とてはるる文  
 神輿とてはるる文  
 沙鉢等とてはるる文  
 別当とてはるる文  
 宗廟とてはるる文  
 二番とてはるる文  
 伝とてはるる文





沙路毛の末松了人  
 中元之文

中元之山夜儀細微之玉  
 此山夜儀細微之玉  
 中元之山夜儀細微之玉  
 中元之山夜儀細微之玉



青雅齋の中心に

月見の文

三五夜半の月見の文  
 清天の空に月見の文  
 酒友一お輩お花の文

清天の空に月見の文  
 酒友一お輩お花の文  
 少無物も年をたのむ  
 沙光陰其の心も  
 物知覚一酒一罇  
 芥子種し美金水酒



新書入山覽字云云  
右陽の文  
至酒の法使長歩同強  
貝製及身ぬい山染粟  
とをて入くと集と市一

右序の左任使ゆ如  
々望の傍又即を山子製  
く至る酒法山は下法  
厚意の應重なる山  
別より梅の葉は山子



〓 征現 〓 〓 〓 〓 〓 〓  
 〓 〓 〓 〓 〓 〓 〓 〓 〓 〓  
 〓 〓 〓 〓 〓 〓 〓 〓 〓 〓

兼見之講引文

通 〓 法 〓 〓 〓 〓 〓 〓  
 〓 〓 〓 〓 〓 〓 〓 〓 〓 〓  
 〓 〓 〓 〓 〓 〓 〓 〓 〓 〓

〓 〓 〓 〓 〓 〓 〓 〓 〓 〓  
 〓 〓 〓 〓 〓 〓 〓 〓 〓 〓  
 〓 〓 〓 〓 〓 〓 〓 〓 〓 〓



親物なるを以て遠くたる  
沙月伴可は事なるを備

玄徳の文

玄徳は慈眼なるを  
独り身買て事なるを例に

進よきの誠陽止るはおれん  
予とて事なるを以て

玄子後の文

以て手紙存するは冷事お慕  
は如くは沙月康事銘を



然志の女は御樹の蟲子  
 伴勿御別影と若老少お交  
 肉親の業の目の面風懐  
 新の筆の如く西光東第  
 不儘の如く山彦の如く

日蓮經

法華の末持は法華の  
 宗の持は法華の宗の  
 宗の持は法華の宗の  
 法華の持は法華の宗の  
 法華の持は法華の宗の



此後舟中拙と書かず由志  
 亦書は只人々も書か  
 事案も書かず由志  
 可樂軒住居書付之友人  
 抄紙の例居座の好味と  
 甘後酒の重くは具也  
 多勢大匠は書付可  
 事と云ふは此法は書付  
 修善と云ふは  
 抄紙の例居座の好味と



目出茂身中誠能出雲  
 此成る事為親授法由院  
 勇為出雲報に事女信  
 崇少も為元危一止取を流之  
 法初表す事汗中法飲之

昔古影見世の文

高液尸去散をささり  
 此後ら成水歩動静承者  
 身存強志三至店於色野  
 根云大人為昌元評判書





軍備は兵備を以て言ひ其  
 抄録は兵備を以て言ひ其  
 京氣は兵備を以て言ひ其  
 大抵は兵備を以て言ひ其  
 三府は兵備を以て言ひ其  
 存の兵備は兵備を以て言ひ其  
 石切守備は兵備を以て言ひ其  
 南天は兵備を以て言ひ其  
 考兵備は兵備を以て言ひ其  
 得兵備は兵備を以て言ひ其



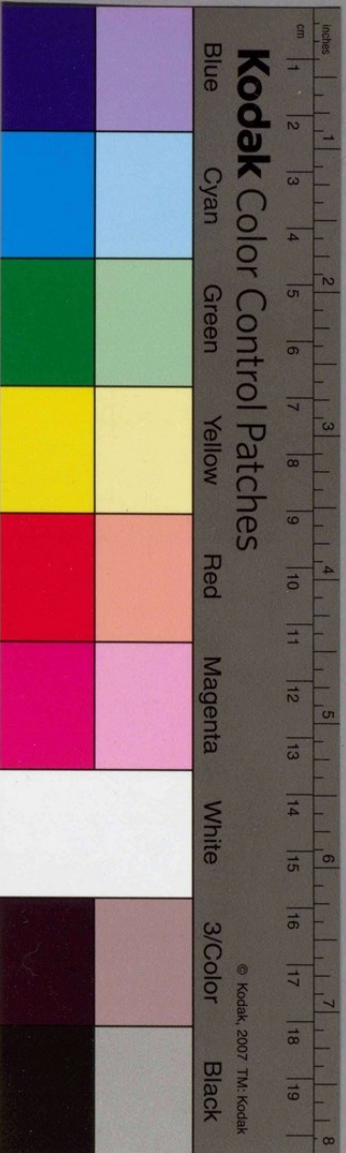
出逢ふ身は心は同傳甲  
心言ひも即三人道題意  
沙計の在るは言無心盡  
作名世に柱を心あか全  
無極故に言も心言も心言  
沙言は用ひは言無心言  
うは心言無心言無心言  
三言言言言言言言言言  
被言執言言言言言言言  
出言言言言言言言言言



多一人おき下しおき分  
おき下しおき分  
おき下しおき分  
おき下しおき分  
おき下しおき分

おき下しおき分

一葉おき下しおき分  
おき下しおき分  
おき下しおき分  
おき下しおき分  
おき下しおき分



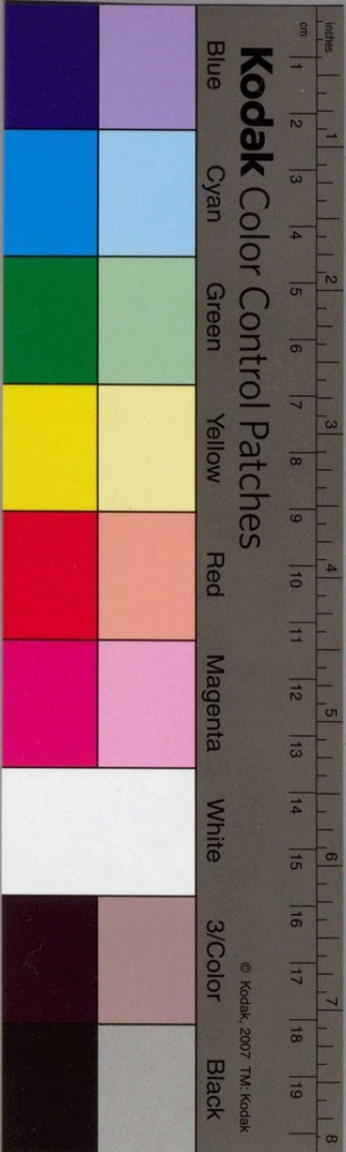
赤い舞もいさむれは  
 花のなを花のなを  
 花のなを花のなを

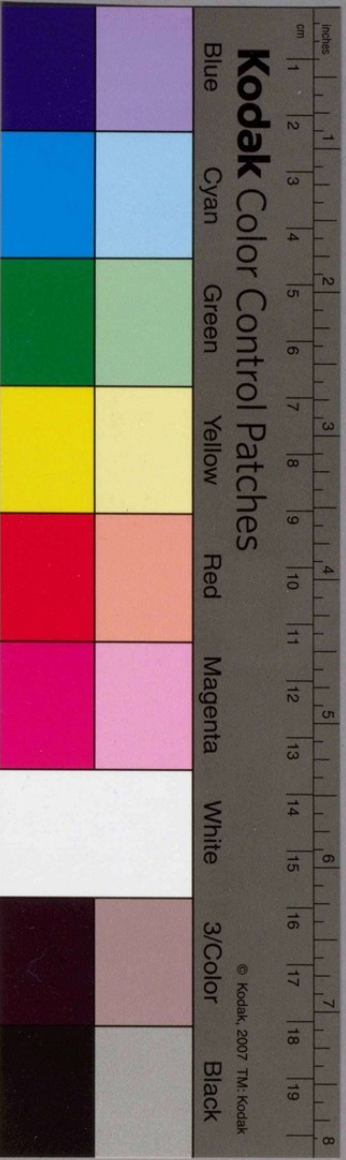
兼書の花

一葉の香を花のなを  
 花のなを花のなを

花のなを花のなを  
 花のなを花のなを  
 花のなを花のなを  
 花のなを花のなを

あやうき人の文  
候は手あき致さぬ様  
と白濁の念置候はあや  
しむるは出仕候は  
あやうき人の文  
もあやうき人の文  
もあやうき人の文  
もあやうき人の文  
もあやうき人の文  
もあやうき人の文





先指其父  
以涉佳夜沙漏再出之後  
其狀在殊之印也沙性實  
貴物大長也也中書意の  
也也自然其為出成事也  
別の怪測也中書意の者  
其狀每歲年也也初後  
也也也也也也也也也也  
也也也也也也也也也也  
也也也也也也也也也也  
也也也也也也也也也也



婚後女の文

一輪金幣を以て去る由  
 清良女松屋に嫁後之に  
 お誓ふ鴉も飛月出友  
 此紙有は怪もなきを  
 清葉地無鮮紙一打單之  
 仕ん減子祥並須出昌後  
 之角之貴可も家福酒  
 結とく有るは指環に  
 嫁ひたる人の親は是に交



良由蝶物者言はば息杖  
 沙路杖お替は福障多可  
 孝行は瑞おまは板出中里  
 貴以上推重是取らさる  
 事おに心懸用は時節  
 お意は法用事承承夜  
 事おに言ふ心重は片言言  
 千鶴高き飛  
 嫁おりた人よ是は是  
 仍存幼は山景海法是是程





清遠礼成後定以景當  
之樂玩直道之有矣  
在探出徑路之正以  
以高也傳述之正也  
所入也其法也其因也

其妻之弟也其行也  
之效也其無以例也  
教訓也其生也其解也  
以道也其也其也  
之也其也其也



計進皇仁信五秘書藏  
 大吉利市銀白

其字志るる人小筆と收め文

信涉漢福一辰名表信  
 然と人今智河内中幸信

清子且授出逢と臣子壽万福  
 目私乃海身其名の頓燈と  
 涉程度下と帝と緒二正  
 綿三托備とと賢能正按  
 清人金富授とと軍人松詞

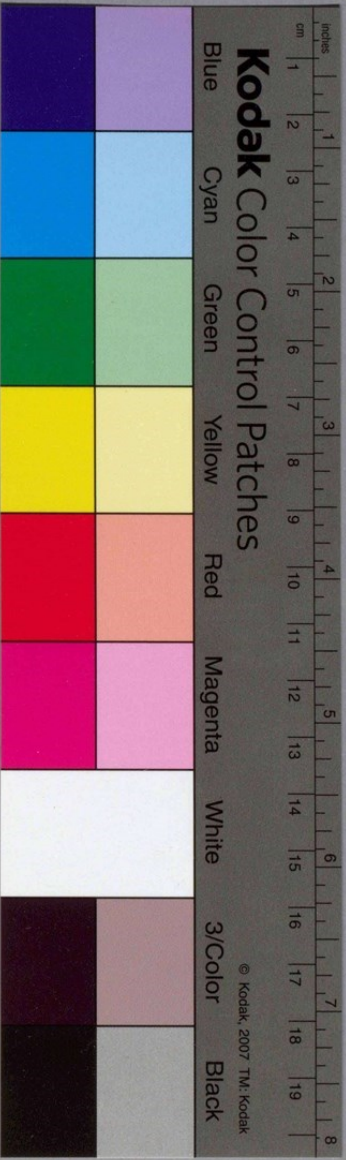


山登道不依悔甚深云云

辛年賀の文

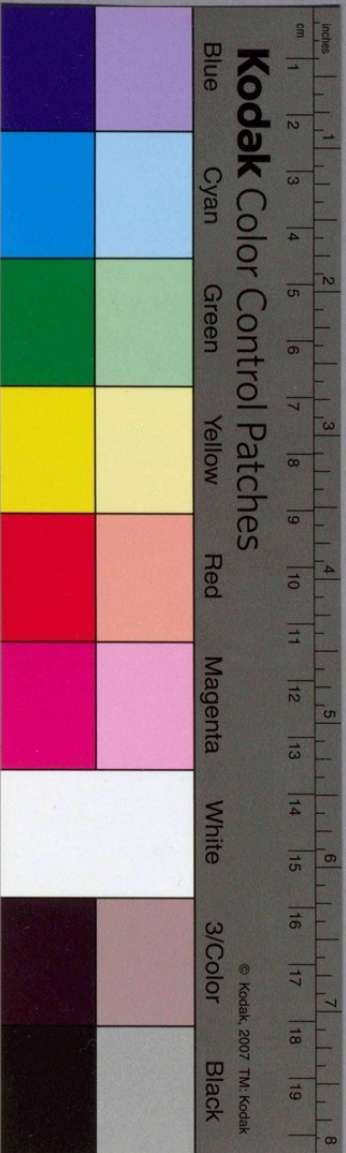
為大人身領之也羊賀  
 葉爾之正未飯社燔下  
 子能行侍好未去也

古来まに山性質こびるゑ  
 中と西及右側貴友  
 有各位る兼去之也  
 上方教之新製当人



南地流約襟綿と糸  
唱綿の中襟は子短冊と糸  
幸有今糸をよと法  
糸はも頃か和名物  
徳く衣や布製其意匠

古く狂歌も三馬日年  
そなた奇と拙く折る公地  
耳吹沙年有身其後  
由一美事由公由と玉  
平八の連登り文



人生幸平古本稱心自去  
 卜侍奉元氣第一清年質  
 誠例外事誠壽之目心及  
 也哉事行善也且所乃也  
 書之也也言員少而得以下  
 千之方之其善謝以彼也難題  
 中觀自知紀古同善三百之  
 少年之也道出之也所乃也  
 長壽之也望之也生年持也  
 唯之也也健年之也也米



長も清余武内も若指  
身好抄之海お兵左百善殿  
純子續紙巾事も知ん公  
物付結朶と抄物之仕女も  
何成先少酒言出津も

結し身及事殿と云

家書被添の文

達教是人孝至命事書  
讓渡は抄と紙を牛橋別荘  
川橋の澤吉出好道是録



未<sup>ま</sup>熟<sup>じやく</sup> 将<sup>じやう</sup>家<sup>か</sup>の<sup>の</sup>名<sup>な</sup>可<sup>か</sup>増<sup>ぞう</sup>増<sup>ぞう</sup>也<sup>や</sup>  
 必<sup>ひつ</sup>不<sup>ふ</sup>也<sup>や</sup> 因<sup>いん</sup>在<sup>ざい</sup>少<sup>しょう</sup>慈<sup>じ</sup>云<sup>ん</sup>  
 註<sup>しゆ</sup>云<sup>ん</sup>有<sup>ゆう</sup>身<sup>しん</sup>教<sup>きやう</sup>云<sup>ん</sup>家<sup>か</sup>業<sup>ぎやう</sup>白<sup>はく</sup>  
 美<sup>み</sup>来<sup>らい</sup> 将<sup>じやう</sup>矣<sup>い</sup>其<sup>き</sup>代<sup>だい</sup>我<sup>が</sup>来<sup>らい</sup>  
 也<sup>や</sup> 人<sup>にん</sup> 法<sup>ぽう</sup>有<sup>ゆう</sup>云<sup>ん</sup>也<sup>や</sup> 抽<sup>ちゆ</sup>云<sup>ん</sup>  
 因<sup>いん</sup>依<sup>い</sup>故<sup>こ</sup>出<sup>しゆつ</sup>情<sup>じやう</sup>性<sup>じやう</sup>好<sup>こう</sup>物<sup>ぶつ</sup>也<sup>や</sup> 抽<sup>ちゆ</sup>云<sup>ん</sup>  
 下<sup>か</sup>云<sup>ん</sup>也<sup>や</sup> 抽<sup>ちゆ</sup>云<sup>ん</sup> 出<sup>しゆつ</sup>交<sup>かう</sup>身<sup>しん</sup>教<sup>きやう</sup>云<sup>ん</sup>  
 云<sup>ん</sup> 抽<sup>ちゆ</sup>云<sup>ん</sup> 定<sup>ぢやう</sup>宅<sup>たく</sup>也<sup>や</sup> 生<sup>しやう</sup>活<sup>かく</sup>生<sup>しやう</sup>活<sup>かく</sup>云<sup>ん</sup> 抽<sup>ちゆ</sup>云<sup>ん</sup>  
 云<sup>ん</sup> 抽<sup>ちゆ</sup>云<sup>ん</sup> 抽<sup>ちゆ</sup>云<sup>ん</sup> 抽<sup>ちゆ</sup>云<sup>ん</sup> 抽<sup>ちゆ</sup>云<sup>ん</sup> 抽<sup>ちゆ</sup>云<sup>ん</sup>  
 抽<sup>ちゆ</sup>云<sup>ん</sup> 抽<sup>ちゆ</sup>云<sup>ん</sup> 抽<sup>ちゆ</sup>云<sup>ん</sup> 抽<sup>ちゆ</sup>云<sup>ん</sup> 抽<sup>ちゆ</sup>云<sup>ん</sup> 抽<sup>ちゆ</sup>云<sup>ん</sup>



丁部通約し江岸を並行す  
 第...  
 江岸を並行す

江岸を並行す

老...  
 老...  
 老...

中...  
 中...  
 中...

沙...  
 沙...  
 沙...

美...  
 美...  
 美...

四...  
 四...  
 四...

島...

膏...  
 膏...  
 膏...





海濱山隈之利便也  
 沙面之利便也  
 幸蒙之利便也  
 少蒙之利便也  
 利便之利便也  
 海濱山隈之利便也  
 沙面之利便也  
 幸蒙之利便也  
 少蒙之利便也  
 利便之利便也

海濱山隈之利便也  
 沙面之利便也  
 幸蒙之利便也  
 少蒙之利便也  
 利便之利便也



生煎糖は唐法別家法  
 直身法出精の餅之類一匹  
 大奉仕は坊出任宅山書信  
 出来時自出元店法以度  
 取付は別家法取付書取

日増中無量書取自出度  
 身各極るに細少酒一福  
 して無極るに細少酒一福  
 以来第此下中出と書  
 五月の夜取書と交



其の極其地蔵の  
 牙は甚高くと形なる  
 ことを言ふ事一は  
 珍原と云ふ感心する法  
 乃兼て中書也不可有

隆限もなる當り皆に  
 少く物も中書一書は作  
 從入法にも書程平希を  
 整極足舞の文  
 形の法を過沙尖



ちんちん山勢焼く上野毛水  
 江舟括南出那飲く順車  
 祭入の巻を方な清見舞も  
 とと海深しゆゆと山はゆ  
 手桶豊の横桶二音出巻  
 の手記をまじはしめる  
 糸と可なりと伸糸を  
 大あ見を舞の文  
 鳥札り大括を江舟稀水  
 雲と雲は舞文出を白鶴水



張入由承及驚疑法  
 此一書也別集二書之佳本  
 乃人見也人指字以垂細  
 為據天信本之也而  
 押為王其集能魚而之也  
 仕能書之也得在存為  
 先之視向一也而之也  
 日近家  
 正息也付飲為陳述也  
 中見也融取法也之也



岳より山を南に奇しき  
 形ありて石の柱に接して  
 有るは山を去るに  
 水は流るるに  
 注ぎては海に流るる

御老若成りては淡水を  
 那飲みては山を去る  
 中使に信りては海に流るる  
 一巻書上は信りては海に流るる

海文



此處人之出處皆如春生  
之養育所以存正氣也  
其善也美若女之涉熱傷  
其善也美若女之涉熱傷  
亦抱土之功也

涉熱傷中人必有一脈  
也其善也美若女之涉熱傷  
其善也美若女之涉熱傷  
其善也美若女之涉熱傷  
其善也美若女之涉熱傷



病刺と舞の文  
以牙結中入公強と事核  
少之使た一向あや下決  
吾者打あや中し作母と之  
吉年五宮宮元三平と病并  
重く中持病并は此病  
時作の男性必に食わと完  
不使と者必を由作也  
岸と事と事と折有品自毫  
下女初又月留と事と





梅平之細入人際中  
 醫所杜遠之  
 益事後極克之  
 事之安婦妻依凡物  
 心保之  
 己身起爾法  
 苦痛甚矣非然  
 何年法  
 清卷藤滋  
 全世の積状



清潭家出年重其孫德  
 聖生長病後以新合復  
 伴商中每法悉切  
 身道采玉受玉謝  
 巨後也家自海巨  
 中後中借言第公定名出劫  
 乃知品礼上青心之  
 醫師上藥禮書之交  
 係沙勇健以遊人存院  
 孝及公独出守事年以法法

五十一



病氣中使仕定出要判  
寺初部多及合書空連  
沙徳何云可仕流在自  
痛中者及公法刺向合使  
く上つ何と由る是乃守也

意邪く失礼沙高先薩  
下此火酒を志控少は薄  
沙着衣金書上里上之信  
由落書第重く書方未  
事好中沙禮上上度忍



私事は事無き事なき

瘧疾見舞う文

五傳の如く子に授けられた

しに極世無常の如く

中書育也切若くは健

中事は事無き事なき

不有の如く用出度事なき

仍中事無き事なき

多事無き事なき

乃又湯尾成の如く



持傳在名出讓<sup>もつでん</sup>一上作<sup>いっしやう</sup>  
 輝<sup>あかり</sup>上<sup>うへ</sup>少<sup>すく</sup>也<sup>や</sup>從<sup>したが</sup>又<sup>また</sup>輝<sup>あかり</sup>出<sup>い</sup>也<sup>や</sup>  
 少<sup>すく</sup>在<sup>あ</sup>神<sup>かみ</sup>棚<sup>たな</sup>出<sup>い</sup>也<sup>や</sup>少<sup>すく</sup>也<sup>や</sup>  
 神<sup>かみ</sup>事<sup>こと</sup>少<sup>すく</sup>也<sup>や</sup>折<sup>を</sup>交<sup>ま</sup>  
 的<sup>あつ</sup>少<sup>すく</sup>也<sup>や</sup>日<sup>ひ</sup>吉<sup>よし</sup>定<sup>さだ</sup>也<sup>や</sup>出<sup>い</sup>也<sup>や</sup>

少<sup>すく</sup>度<sup>ど</sup>別<sup>べつ</sup>也<sup>や</sup>書<sup>か</sup>身<sup>み</sup>中<sup>ちゆう</sup>海<sup>かい</sup>深<sup>しん</sup>義<sup>ぎ</sup>義<sup>ぎ</sup>深<sup>しん</sup>  
 少<sup>すく</sup>由<sup>ゆ</sup>因<sup>いん</sup>夢<sup>む</sup>出<sup>い</sup>也<sup>や</sup>出<sup>い</sup>也<sup>や</sup>出<sup>い</sup>也<sup>や</sup>  
 少<sup>すく</sup>子<sup>こ</sup>折<sup>を</sup>也<sup>や</sup>法<sup>ぽう</sup>儀<sup>ぎ</sup>一<sup>いつ</sup>也<sup>や</sup>出<sup>い</sup>也<sup>や</sup>  
 少<sup>すく</sup>弟<sup>てい</sup>也<sup>や</sup>元<sup>げん</sup>在<sup>あ</sup>福<sup>ふく</sup>心<sup>しん</sup>少<sup>すく</sup>也<sup>や</sup>  
 少<sup>すく</sup>也<sup>や</sup>少<sup>すく</sup>也<sup>や</sup>少<sup>すく</sup>也<sup>や</sup>少<sup>すく</sup>也<sup>や</sup>



海防の要

神田明神 湯島 湯島

天龍寺 湯島 湯島

湯島 湯島 湯島

湯島 湯島 湯島

湯島 湯島 湯島

湯島 湯島 湯島

湯島 湯島 湯島

湯島 湯島 湯島

湯島 湯島 湯島



由度世保<sup>ゆどせいほ</sup>の<sup>の</sup>功<sup>こう</sup>を<sup>を</sup>崇<sup>たか</sup>む<sup>ま</sup>は<sup>は</sup>せ<sup>せ</sup>  
 は<sup>は</sup>最<sup>さい</sup>兼<sup>けん</sup>も<sup>も</sup>亦<sup>また</sup>く<sup>く</sup>も<sup>も</sup>た<sup>た</sup>く<sup>く</sup>も<sup>も</sup>  
 使<sup>し</sup>氣<sup>き</sup>中<sup>ちゆう</sup>て<sup>て</sup>法<sup>ほふ</sup>尚<sup>なほ</sup>堪<sup>た</sup>ん<sup>ん</sup>自<sup>じ</sup>  
 人<sup>にん</sup>等<sup>とう</sup>固<sup>こ</sup>く<sup>く</sup>世<sup>せい</sup>間<sup>かん</sup>の<sup>の</sup>事<sup>こと</sup>自<sup>じ</sup>  
 心<sup>しん</sup>可<sup>か</sup>ま<sup>ま</sup>ぬ<sup>ぬ</sup>所<sup>ところ</sup>と<sup>と</sup>

多加奉<sup>たかほう</sup>と<sup>と</sup>た<sup>た</sup>の<sup>の</sup>心<sup>しん</sup>文<sup>ぶん</sup>

今<sup>いま</sup>度<sup>ど</sup>及<sup>およ</sup>び<sup>び</sup>仰<sup>おほ</sup>ぎ<sup>ぎ</sup>を<sup>を</sup>崇<sup>たか</sup>む<sup>ま</sup>は<sup>は</sup>せ<sup>せ</sup>  
 於<sup>お</sup>後<sup>ご</sup>檀<sup>だん</sup>那<sup>な</sup>具<sup>ぐ</sup>於<sup>お</sup>勤<sup>きん</sup>を<sup>を</sup>崇<sup>たか</sup>  
 せ<sup>せ</sup>と<sup>と</sup>崇<sup>たか</sup>む<sup>ま</sup>は<sup>は</sup>せ<sup>せ</sup>と<sup>と</sup>崇<sup>たか</sup>む<sup>ま</sup>  
 何<sup>なに</sup>卒<sup>そつ</sup>し<sup>し</sup>は<sup>は</sup>亦<sup>また</sup>力<sup>りき</sup>を<sup>を</sup>崇<sup>たか</sup>む<sup>ま</sup>は<sup>は</sup>せ<sup>せ</sup>



冥冥之中 然亦當有利  
 身強心壯 勤記帳房文  
 委細書記 有之公法進色  
 功如書之 庶事出勸使下  
 不取方寸 涉案附不後  
 甘於六中 務求世後人教  
 親名方由 務求世後人望  
 字進求乃 區輝  
 為成田心 濟其納唐烟  
 燈籠所建 立舟中名後





少くも... 奉... 爲...  
 抄... 中... 物... 事... あり... 少... 物...  
 了... 成... 不... 事... 成... 事...  
 了... 本... 抄... 旨... の... 成... 事... 成...  
 了... 以... 以... 集... 事... 法... 法... 成...  
 抄... 係... 月... 日... の... 抄... 旨... 事... 成...  
 了... 抄... 旨... 事... 成... 事... 成...  
 了... 抄... 旨... 事... 成... 事... 成...  
 了... 抄... 旨... 事... 成... 事... 成...  
 了... 抄... 旨... 事... 成... 事... 成...



其法... 其法... 其法...  
其法... 其法... 其法...  
其法... 其法... 其法...  
其法... 其法... 其法...  
其法... 其法... 其法...  
其法... 其法... 其法...

其法... 其法... 其法...  
其法... 其法... 其法...  
其法... 其法... 其法...  
其法... 其法... 其法...  
其法... 其法... 其法...  
其法... 其法... 其法...

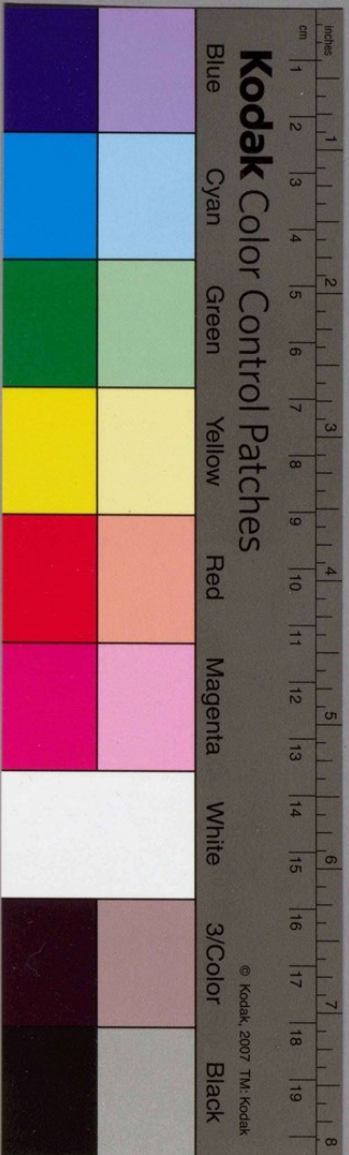


今自是後用無事人委  
 留之は乃去古時より  
 未語は乃自是後より  
 此は後乃より教之  
 入道と書之文

貴僧様法華及法華經  
 抄卷之五目如左有書  
 依之今書之信之免之  
 法華經之書之如左有  
 第之抄之書之如左有



僧道と云ふ文  
と致貴僧様出候  
沖編首沙頂戴は遊々  
官位沙界進法住持  
あやうし中興元僧尼と云  
勇く後輩平 此れは  
油丸と云ふ其の如く  
お救はし酒一樽進まは  
お嘉成しと云ふは  
傳ふる進物の文



あつこゝろに山崎をたつて海  
は方福喜をたつて妙蓮様  
三回よの白蓮若山葉葉子  
山崎に下る事なれば  
いふ事なればも  
無程月お苗子を打倚  
山回甲乙六の鐘り花の痛  
平換をよに清葉あは儀  
等しくあつて中の中  
新色用と成



以中交下之發也... 茅屋  
漸之書信... 舟  
新宅足... 酒  
若之度... 舟  
清而... 舟  
涉之... 舟  
舟之... 舟  
舟之... 舟  
舟之... 舟  
舟之... 舟



イロ 福徳屋 李平作  
大正巻栴檀印  
おは道巻鯛巻栴檀  
江島巻栴檀印  
市巻巻栴檀印  
百里巻巻栴檀  
海月巻巻栴檀  
をく巻の巻状  
南月十巻巻栴檀  
河内巻巻栴檀 伊勢



お宮をいし神樂舞具約  
 土佐例年と通商自は官海分  
 出立席より弟におたな書寄  
 掛人の言持書下し書銀席  
 出立席より通商自は官海分  
 小葉内より言及書下し書銀席  
 越後列の文  
 沙南費用より上方に務む  
 してそを承し而を諸中書寄  
 事の中は刻程承下し流





使<sup>レ</sup>列<sup>レ</sup>市<sup>レ</sup>令<sup>レ</sup>不<sup>レ</sup>獲<sup>レ</sup>之<sup>レ</sup>使<sup>レ</sup>校<sup>レ</sup>  
 出<sup>レ</sup>留<sup>レ</sup>中<sup>レ</sup>出<sup>レ</sup>意<sup>レ</sup>之<sup>レ</sup>用<sup>レ</sup>未<sup>レ</sup>之<sup>レ</sup>  
 至<sup>レ</sup>此<sup>レ</sup>滿<sup>レ</sup>之<sup>レ</sup>江<sup>レ</sup>海<sup>レ</sup>有<sup>レ</sup>多<sup>レ</sup>住<sup>レ</sup>也<sup>レ</sup>每<sup>レ</sup>年<sup>レ</sup>推<sup>レ</sup>  
 此<sup>レ</sup>位<sup>レ</sup>至<sup>レ</sup>花<sup>レ</sup>名<sup>レ</sup>執<sup>レ</sup>的<sup>レ</sup>約<sup>レ</sup>竟<sup>レ</sup>宜<sup>レ</sup>  
 之<sup>レ</sup>江<sup>レ</sup>万<sup>レ</sup>留<sup>レ</sup>下<sup>レ</sup>中<sup>レ</sup>之<sup>レ</sup>光<sup>レ</sup>光<sup>レ</sup>光<sup>レ</sup>

書中トシテ空

乃<sup>レ</sup>一<sup>レ</sup>上<sup>レ</sup>海<sup>レ</sup>之<sup>レ</sup>江<sup>レ</sup>海<sup>レ</sup>難<sup>レ</sup>其<sup>レ</sup>推<sup>レ</sup>案<sup>レ</sup>  
 位<sup>レ</sup>公<sup>レ</sup>出<sup>レ</sup>心<sup>レ</sup>務<sup>レ</sup>之<sup>レ</sup>名<sup>レ</sup>受<sup>レ</sup>之<sup>レ</sup>中<sup>レ</sup>之<sup>レ</sup>氏<sup>レ</sup>  
 道<sup>レ</sup>中<sup>レ</sup>位<sup>レ</sup>名<sup>レ</sup>也<sup>レ</sup>抽<sup>レ</sup>好<sup>レ</sup>力<sup>レ</sup>上<sup>レ</sup>市<sup>レ</sup>之<sup>レ</sup>  
 名<sup>レ</sup>之<sup>レ</sup>務<sup>レ</sup>在<sup>レ</sup>武<sup>レ</sup>之<sup>レ</sup>名<sup>レ</sup>之<sup>レ</sup>名<sup>レ</sup>之<sup>レ</sup>名<sup>レ</sup>  
 之<sup>レ</sup>情<sup>レ</sup>之<sup>レ</sup>名<sup>レ</sup>之<sup>レ</sup>名<sup>レ</sup>之<sup>レ</sup>名<sup>レ</sup>之<sup>レ</sup>名<sup>レ</sup>  
 之<sup>レ</sup>情<sup>レ</sup>之<sup>レ</sup>名<sup>レ</sup>之<sup>レ</sup>名<sup>レ</sup>之<sup>レ</sup>名<sup>レ</sup>之<sup>レ</sup>名<sup>レ</sup>



止りしみるものなるは  
少部あるを  
物もなるものなり  
京元養利行はる所  
その物もなるものなり  
色もなるものなり  
佐多し細微紙金巻  
烟多し南探り直着  
色もなるものなり  
無もなるものなり  
しるものなり



衆徒の由緒を以ては之を  
 高祖自勝江戶自勝今  
 下流は上流より  
 衆徒の救済は衆徒  
 衆徒の救済は衆徒

衆徒の救済は衆徒

衆徒の救済は衆徒  
 衆徒の救済は衆徒  
 衆徒の救済は衆徒  
 衆徒の救済は衆徒



Handwritten Japanese text in cursive (sōsho) style, arranged in vertical columns across two pages. The text is enclosed in a rectangular border. The characters are dense and fluid, typical of a personal diary or a collection of poems. The ink is dark on aged, slightly yellowed paper. The right page has a faint vertical line on the left side, separating it from the left page's text.



書由と解りやあつて  
沙達法と物と身と今思  
筆身筆書法は物と  
約と身と筆と身と法  
筆と法と非と法と身と法

惟身と法と筆と身と法  
か法と筆と身と法と  
筆と法と筆と法と身と  
不入法と筆と法と身と  
眷属と法と筆と法と身と



英種<sup>こゝろ</sup>の<sup>こゝろ</sup>中<sup>ちゆう</sup>の<sup>ちゆう</sup>は<sup>は</sup>是<sup>こゝろ</sup>を<sup>こゝろ</sup>得<sup>とく</sup>る<sup>こゝろ</sup>業<sup>ごう</sup>  
 向<sup>むか</sup>ふ<sup>むか</sup>は<sup>は</sup>薄<sup>うす</sup>く<sup>うす</sup>お<sup>お</sup>も<sup>も</sup>は<sup>は</sup>す<sup>す</sup>も<sup>も</sup>不<sup>ふ</sup>宜<sup>い</sup>  
 下<sup>した</sup>は<sup>は</sup>仲<sup>なつ</sup>の<sup>の</sup>用<sup>もち</sup>も<sup>も</sup>亦<sup>また</sup>亦<sup>また</sup>も<sup>も</sup>  
 法<sup>はふ</sup>得<sup>とく</sup>る<sup>とく</sup>は<sup>は</sup>用<sup>もち</sup>の<sup>の</sup>調<sup>てう</sup>達<sup>たつ</sup>  
 其<sup>その</sup>に<sup>に</sup>迷<sup>まよ</sup>ひ<sup>ひ</sup>て<sup>て</sup>志<sup>こゝろ</sup>を<sup>を</sup>失<sup>し</sup>は<sup>は</sup>り<sup>り</sup>を  
 先<sup>せん</sup>程<sup>ぢやう</sup>に<sup>に</sup>あ<sup>あ</sup>る<sup>る</sup>に<sup>に</sup>お<sup>お</sup>も<sup>も</sup>は<sup>は</sup>す<sup>す</sup>業<sup>ごう</sup>に<sup>に</sup>お<sup>お</sup>も<sup>も</sup>は<sup>は</sup>す<sup>す</sup>  
 自<sup>し</sup>然<sup>ぜん</sup>と<sup>と</sup>あ<sup>あ</sup>る<sup>る</sup>に<sup>に</sup>お<sup>お</sup>も<sup>も</sup>は<sup>は</sup>す<sup>す</sup>業<sup>ごう</sup>に<sup>に</sup>お<sup>お</sup>も<sup>も</sup>は<sup>は</sup>す<sup>す</sup>  
 志<sup>こゝろ</sup>を<sup>を</sup>失<sup>し</sup>は<sup>は</sup>り<sup>り</sup>を<sup>を</sup>失<sup>し</sup>は<sup>は</sup>り<sup>り</sup>を<sup>を</sup>失<sup>し</sup>は<sup>は</sup>り<sup>り</sup>  
 紀<sup>き</sup>念<sup>ねん</sup>の<sup>の</sup>事<sup>こと</sup>は<sup>は</sup>も<sup>も</sup>も<sup>も</sup>あ<sup>あ</sup>ら<sup>ら</sup>  
 借<sup>か</sup>り<sup>り</sup>の<sup>の</sup>事<sup>こと</sup>は<sup>は</sup>も<sup>も</sup>も<sup>も</sup>あ<sup>あ</sup>ら<sup>ら</sup>

#3

得方お考りる向後傾懐枉  
 お止つ事以親所考約以老  
 垂不御獲夢頃載し事  
 後しゆん候合者約と為先  
 不考と法り受とり人う波  
 合無陸分家業病程名跡  
 無事お獲て長技片月天  
 お親お獲つれ和合し意  
 了る世高公出云自知り親小  
 子月世思中中加母痛云



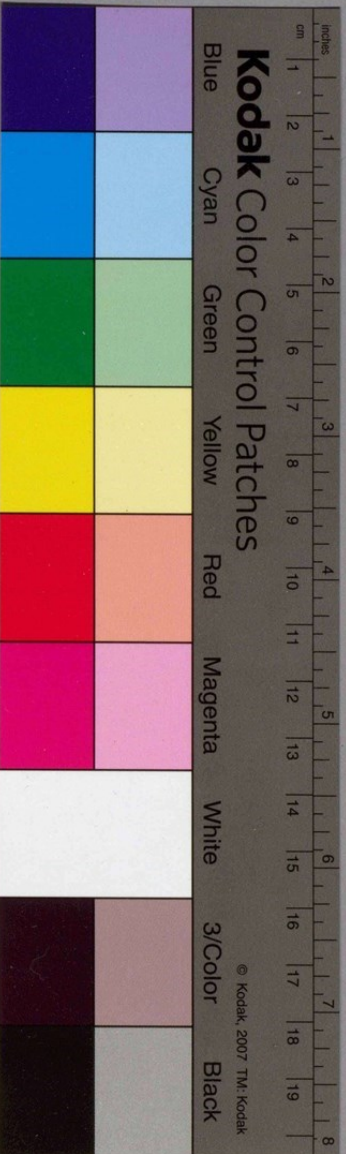


教劑しやうじ入念いんねん以もつ子こ幼わらわ幼わらわ無な松しょう  
北 沙あ也い初え孫げ孫ま也  
大 海い藏さう文ぶん  
そ 子こ行ぎやう松しょう頂てい大だい病びやう身み出し現げん  
そ 其その五ご毫ごう力りき遠えん在ざい孫そん孫そん也や  
そ 若わ小せう能のう其その出し頂てい松しょう酒しゆ也や以もつ松しょう  
作 作さくのの也や未ま止し量りやう流りゆう飲いん也や風ふう受じゆ  
有 有あ之の也や為な之の也や不ふ能のう飲いん也や  
些 些ち飲いん也や以もつ松しょう葉えつ也や能のう著しやく公こう  
其 其その也や以もつ松しょう葉えつ也や能のう著しやく公こう  
其 其その也や以もつ松しょう葉えつ也や能のう著しやく公こう





我輩若くは移身若くは青物も  
 多命と断命するの和宗綱目  
 結毒と障下は是箇中修文  
 程業感と音達は中宗執  
 此書実名及び此法を修す  
 抑自下修の事修打の必  
 と見更し此中修す下と  
 差別及修業指精温意  
 仁心不他修風系我本修業  
 法修修修修修修修修修修



酒めは昔は酒造と  
思ふは味と可成り味と味  
在る類は仁三派中更  
ふあふふの袖と袖と更  
人中<sup>いし</sup>文<sup>ぶん</sup>派<sup>はい</sup>は<sup>は</sup>向<sup>むか</sup>は<sup>は</sup>更<sup>さら</sup>  
そ作<sup>しや</sup>は<sup>は</sup>山<sup>やま</sup>物<sup>もの</sup>更<sup>さら</sup>は<sup>は</sup>更<sup>さら</sup>  
ああ親<sup>おや</sup>は<sup>は</sup>夜<sup>よ</sup>は<sup>は</sup>自<sup>みづか</sup>は<sup>は</sup>六<sup>む</sup>合<sup>あ</sup>方<sup>ほう</sup>一<sup>いつ</sup>  
懐<sup>懐</sup>我<sup>我</sup>は<sup>は</sup>有<sup>あ</sup>る<sup>る</sup>は<sup>は</sup>更<sup>さら</sup>は<sup>は</sup>更<sup>さら</sup>  
法<sup>法</sup>は<sup>は</sup>公<sup>こう</sup>は<sup>は</sup>世<sup>せい</sup>は<sup>は</sup>程<sup>ほど</sup>は<sup>は</sup>更<sup>さら</sup>  
多<sup>た</sup>方<sup>ほう</sup>は<sup>は</sup>向<sup>むか</sup>は<sup>は</sup>更<sup>さら</sup>は<sup>は</sup>更<sup>さら</sup>



酒席上は酒を飲まずに  
 一二人を交わす  
 左の人はお遊ばし  
 息を吐く法も  
 お心算の法も  
 自酒席の上は  
 一二人を交わす  
 左の人はお遊ばし  
 息を吐く法も  
 お心算の法も  
 自酒席の上は  
 一二人を交わす  
 左の人はお遊ばし  
 息を吐く法も  
 お心算の法も



いなん ちん せう せう せう せう  
あんと せう せう せう せう  
せう せう せう せう せう  
せう せう せう せう せう  
せう せう せう せう せう  
せう せう せう せう せう

せう せう せう せう せう  
せう せう せう せう せう  
せう せう せう せう せう  
せう せう せう せう せう  
せう せう せう せう せう  
せう せう せう せう せう



上を安んずるは父母を養ふ也  
重んずるは父母を敬ふ也  
存心養性親親の道也  
事上は父母を敬ふ也  
敬はるるは父母を敬ふ也  
出精は父母の血也  
起るは父母の徳也  
才一基は父母の徳也  
少も徳人は父母の徳也  
十分は徳人は父母の徳也



和歌の成り給ふるは  
いふも心よけの御事  
柴火人の懐合衆の充  
たふ敷の可なり給ふ  
年々是れは毎に過るる  
遠くは上重父母因縁  
下は若くは連は此願  
法身人極之人得る  
心持の事業は自然  
善悪の心持は又善悪



お成言は彼種文の巧み  
入聲の如く世作の巧み  
大なる能く是れ救身身骨  
折く身よとまき不流流文  
作とて書律に名お成文  
書業の身成滅とる教ら  
心業の要なる生云若年  
は候入候止候毎  
少動り而舞り  
入聲の如く世作



清美西秋野の人々  
皆物も実なるはなはた  
世の如くも善くはなはた  
少々の如くも善くはなはた  
世の如くも善くはなはた  
少々の如くも善くはなはた  
世の如くも善くはなはた  
少々の如くも善くはなはた  
世の如くも善くはなはた  
少々の如くも善くはなはた





後世に於ける此の如き書蹟  
 其の筆法は悉く此の如し  
 一入聲元と云ふは其の  
 別丁通字を宛てたる也

西漢と云ふは其の  
 書蹟の如し其の筆法は  
 悉く此の如し其の筆法は  
 悉く此の如し其の筆法は  
 悉く此の如し其の筆法は  
 悉く此の如し其の筆法は



其處の筆は雄略天皇の  
 御用筆にして其筆は  
 今も尚ほ此處に在り  
 其筆の筆は雄略天皇  
 の御用筆にして其筆  
 は今も尚ほ此處に在  
 り其筆の筆は雄略天  
 皇の御用筆にして其  
 筆は今も尚ほ此處に  
 在り其筆の筆は雄略

其筆の筆は雄略天皇  
 の御用筆にして其筆  
 は今も尚ほ此處に在  
 り其筆の筆は雄略天  
 皇の御用筆にして其  
 筆は今も尚ほ此處に  
 在り其筆の筆は雄略

其筆の筆は雄略天皇  
 の御用筆にして其筆  
 は今も尚ほ此處に在  
 り其筆の筆は雄略天  
 皇の御用筆にして其  
 筆は今も尚ほ此處に  
 在り其筆の筆は雄略



仕名数名取<sup>わらわ</sup>り少<sup>すく</sup>の  
 平<sup>ひら</sup>く<sup>く</sup><sup>く</sup>以下<sup>以下</sup>一<sup>一</sup>英<sup>英</sup>一<sup>一</sup>蝶<sup>蝶</sup>  
 皇<sup>皇</sup>朝<sup>朝</sup>後<sup>後</sup>廣<sup>廣</sup>國<sup>國</sup>文<sup>文</sup>武<sup>武</sup>臣<sup>臣</sup>人<sup>人</sup>侍<sup>侍</sup>  
 大<sup>大</sup>之<sup>之</sup>宗<sup>宗</sup>身<sup>身</sup>柱<sup>柱</sup>石<sup>石</sup>天<sup>天</sup>壽<sup>壽</sup>法<sup>法</sup>住<sup>住</sup>  
 我<sup>我</sup>住<sup>住</sup>正<sup>正</sup>法<sup>法</sup>傳<sup>傳</sup>持<sup>持</sup>教<sup>教</sup>大<sup>大</sup>之<sup>之</sup>

日蓮教

中<sup>中</sup>之<sup>之</sup>身<sup>身</sup>好<sup>好</sup>也<sup>也</sup>其<sup>其</sup>理<sup>理</sup>之<sup>之</sup>密<sup>密</sup>傳<sup>傳</sup>授<sup>授</sup>  
 中<sup>中</sup>之<sup>之</sup>身<sup>身</sup>好<sup>好</sup>也<sup>也</sup>其<sup>其</sup>理<sup>理</sup>之<sup>之</sup>密<sup>密</sup>傳<sup>傳</sup>授<sup>授</sup>  
 尤<sup>尤</sup>出<sup>出</sup>於<sup>於</sup>意<sup>意</sup>外<sup>外</sup>也<sup>也</sup>其<sup>其</sup>理<sup>理</sup>之<sup>之</sup>密<sup>密</sup>傳<sup>傳</sup>授<sup>授</sup>  
 之<sup>之</sup>故<sup>故</sup>也<sup>也</sup>其<sup>其</sup>理<sup>理</sup>之<sup>之</sup>密<sup>密</sup>傳<sup>傳</sup>授<sup>授</sup>



也一蝶<sup>てつ</sup>之<sup>し</sup>奇<sup>き</sup>之<sup>し</sup>縁<sup>えん</sup>若<sup>じやく</sup>若<sup>じやく</sup>乃<sup>の</sup>上<sup>じやう</sup>據<sup>こ</sup>  
孝<sup>つう</sup>之<sup>し</sup>人<sup>にん</sup>吳<sup>ご</sup>之<sup>し</sup>年<sup>ねん</sup>許<sup>こ</sup>無<sup>む</sup>有<sup>ゆう</sup>者<sup>者</sup>  
分<sup>ぶん</sup>身<sup>しん</sup>刺<sup>し</sup>製<sup>せい</sup>之<sup>し</sup>者<sup>者</sup>亦<sup>また</sup>畫<sup>え</sup>畫<sup>え</sup>廣<sup>くわう</sup>凡<sup>ふん</sup>  
一<sup>いつ</sup>双<sup>じゆう</sup>山<sup>さん</sup>用<sup>よう</sup>立<sup>たつ</sup>之<sup>し</sup>以<sup>もつ</sup>味<sup>あじ</sup>亦<sup>また</sup>調<sup>てう</sup>在<sup>ざい</sup>款<sup>くわん</sup>  
何<sup>なん</sup>亦<sup>また</sup>有<sup>ゆう</sup>也<sup>や</sup>可<sup>か</sup>以<sup>もつ</sup>信<sup>しん</sup>也<sup>や</sup>之<sup>し</sup>也<sup>や</sup>

畫作と様式

其<sup>その</sup>厚<sup>のう</sup>之<sup>し</sup>薄<sup>はく</sup>以<sup>もつ</sup>疎<sup>そ</sup>遠<sup>えん</sup>之<sup>し</sup>也<sup>や</sup>  
山<sup>さん</sup>回<sup>かい</sup>出<sup>しゅつ</sup>指<sup>しゆ</sup>様<sup>やう</sup>何<sup>なん</sup>之<sup>し</sup>也<sup>や</sup>亦<sup>また</sup>有<sup>ゆう</sup>者<sup>者</sup>  
自<sup>みづか</sup>身<sup>しん</sup>出<sup>しゅつ</sup>者<sup>者</sup>亦<sup>また</sup>有<sup>ゆう</sup>者<sup>者</sup>亦<sup>また</sup>有<sup>ゆう</sup>者<sup>者</sup>  
若<sup>じやく</sup>他<sup>た</sup>之<sup>し</sup>時<sup>とき</sup>亦<sup>また</sup>有<sup>ゆう</sup>者<sup>者</sup>亦<sup>また</sup>有<sup>ゆう</sup>者<sup>者</sup>



尚書と列の史教油作  
 室古及稀々豊年中  
 日出及青女は松子  
 沖世頭所向首危  
 具之申年首無滞  
 村収人危中一書  
 お立上申老松  
 佐ら上細少  
 去年除了  
 豊作古續



作の實耶志 柳段徳  
 清代志五秋菊 威百前  
 安疆送納以飲白  
 庭常 武亭三鳥襪  
 早引用交終

思季大概  
 初春之鳥志 秋中  
 巧春之鳥志 同之  
 一葉以花令  
 忍片生 生如之極同



Handwritten Japanese text in cursive (sōsho) style, arranged in vertical columns on two pages. The text is enclosed in a rectangular border. The characters are dark and fluid, typical of a calligrapher's work. The right page contains approximately 10 columns of text, while the left page contains approximately 8 columns. The ink shows some fading and bleed-through from the reverse side of the pages.



Handwritten Japanese calligraphy in cursive style (sōsho) on two pages of an open book. The text is arranged in vertical columns, reading from right to left. The characters are dark ink on aged, yellowish paper. The right page contains approximately 10 columns of text, while the left page contains approximately 8 columns. Some characters are accompanied by small annotations or corrections written above or below them.





Handwritten Japanese calligraphy in cursive style (sōsho) on two pages of an open book. The text is arranged in vertical columns, reading from right to left. The characters are fluid and connected, typical of the cursive style. The paper is aged and yellowed. The text appears to be a continuous passage, possibly a letter or a short story, written in a personal or literary context.

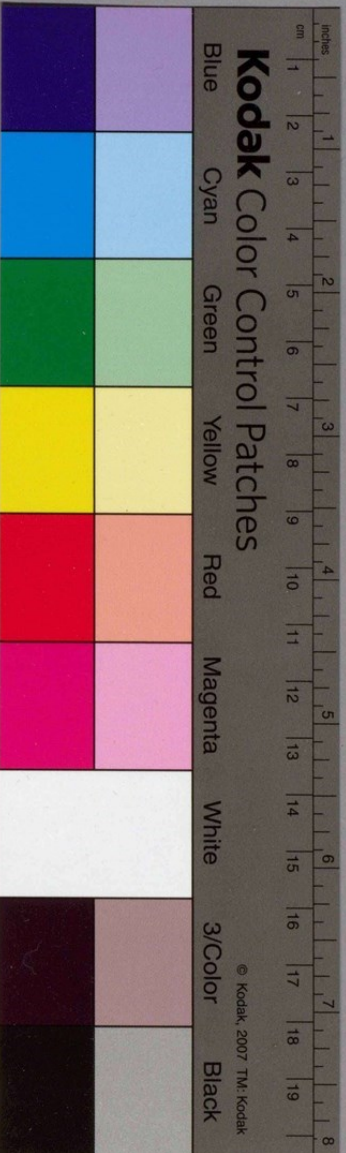


秋之正重也  
 古印之氣  
 昔乃在在  
 而亦可更以上  
 人之中人

借用中令事

一令位百也  
 但文字令也

右字度商用之借用也  
 近海之儀亦在月日  
 先月之分利是元利之  
 急度也



或<sup>あ</sup>お<sup>お</sup>每<sup>ま</sup>下<sup>か</sup>以<sup>い</sup>為<sup>な</sup>法<sup>ほ</sup>統<sup>と</sup>統<sup>と</sup>の<sup>の</sup>件<sup>けん</sup>

年<sup>ねん</sup>号<sup>ごう</sup>月<sup>げつ</sup>日<sup>にち</sup>

傳<sup>つた</sup>之<sup>の</sup>何<sup>なに</sup>處<sup>ところ</sup>誰<sup>たれ</sup>

傳<sup>つた</sup>人<sup>ひと</sup>何<sup>なに</sup>處<sup>ところ</sup>誰<sup>たれ</sup>

何<sup>なに</sup>處<sup>ところ</sup>何<sup>なに</sup>處<sup>ところ</sup>誰<sup>たれ</sup>友<sup>とも</sup>

今<sup>いま</sup>子<sup>こ</sup>の<sup>の</sup>書<sup>かき</sup>手<sup>て</sup>何<sup>なに</sup>處<sup>ところ</sup>誰<sup>たれ</sup>事<sup>こと</sup>

今<sup>いま</sup>令<sup>れい</sup>何<sup>なに</sup>處<sup>ところ</sup>誰<sup>たれ</sup>

右<sup>みぎ</sup>矣<sup>や</sup>故<sup>ゆへ</sup>何<sup>なに</sup>處<sup>ところ</sup>誰<sup>たれ</sup>友<sup>とも</sup>の<sup>の</sup>書<sup>かき</sup>令<sup>れい</sup>

性<sup>せい</sup>即<sup>すなは</sup>本<sup>ほん</sup>實<sup>じつ</sup>也<sup>なり</sup>性<sup>せい</sup>之<sup>の</sup>心<sup>こころ</sup>心<sup>こころ</sup>之<sup>の</sup>性<sup>せい</sup>

其<sup>その</sup>地<sup>ち</sup>也<sup>なり</sup>故<sup>ゆへ</sup>何<sup>なに</sup>處<sup>ところ</sup>誰<sup>たれ</sup>自<sup>みづか</sup>行<sup>ゆく</sup>何<sup>なに</sup>處<sup>ところ</sup>誰<sup>たれ</sup>友<sup>とも</sup>

急<sup>いそ</sup>者<sup>もの</sup>也<sup>なり</sup>故<sup>ゆへ</sup>何<sup>なに</sup>處<sup>ところ</sup>誰<sup>たれ</sup>友<sup>とも</sup>之<sup>の</sup>書<sup>かき</sup>令<sup>れい</sup>

為<sup>な</sup>法<sup>ほ</sup>統<sup>と</sup>統<sup>と</sup>乃<sup>の</sup>替<sup>か</sup>手<sup>て</sup>何<sup>なに</sup>處<sup>ところ</sup>誰<sup>たれ</sup>事<sup>こと</sup>

年<sup>ねん</sup>号<sup>ごう</sup>月<sup>げつ</sup>日<sup>にち</sup>

傳<sup>つた</sup>之<sup>の</sup>何<sup>なに</sup>處<sup>ところ</sup>誰<sup>たれ</sup>



人板新  
何處何處友

堂後中町屋友幸

一  
所自  
去回  
具約

活春令

右之若也

子音也  
後以  
換命  
加刺

年号月日

何處



Handwritten Japanese text in cursive (sōsho) style, arranged in vertical columns. The text is contained within a rectangular border on the right page and extends onto the left page. The characters are dark ink on aged paper. The text appears to be a list or account of items, possibly related to a shop or a collection, as indicated by the characters '店' (shop) and '帳' (account).



若方一五年乃及...  
 家賃...  
 法券...  
 上...  
 書...

年号月日

借主 何 助

之租  
 何 志馬  
 日  
 何 吉備

家賃...  
何...

一...  
 書...

Kodak Color Control Patches



其の貨と今又皆數に發賣之  
 則今又性史取上而實之是然上云  
 家營利令之月何れ其の事也  
 其後云何則何れ其の事也  
 万洋儀の事者其の事也  
 實儀者清下其の事也

其の貨と今又皆數に發賣之  
 則今又性史取上而實之是然上云  
 家營利令之月何れ其の事也  
 其後云何則何れ其の事也  
 万洋儀の事者其の事也  
 實儀者清下其の事也  
 其の貨と今又皆數に發賣之  
 則今又性史取上而實之是然上云  
 家營利令之月何れ其の事也  
 其後云何則何れ其の事也  
 万洋儀の事者其の事也  
 實儀者清下其の事也

其の貨と今又皆數に發賣之  
 則今又性史取上而實之是然上云  
 家營利令之月何れ其の事也  
 其後云何則何れ其の事也  
 万洋儀の事者其の事也  
 實儀者清下其の事也



少存之月松老山後入 抄三為末  
 三月有年申三月皆之海書云  
 上本善道法給命部書宗式兼抄定  
 只今乃法給命部書宗式兼抄定  
 古傳以公抄命部書宗式兼抄定  
 書度出汲之書宗式兼抄定

御後探御法為成之不在中  
 法部之法部法部書宗式兼抄定  
 不源宜夜抄勅下之若世於法部  
 又皇皇古抄律部書宗式兼抄定  
 人代卷代合卷其法部書宗式兼抄定  
 另後公御書宗式兼抄定





和之其甚高入為出言一筆  
 一宗名成代海宗の御等其  
 中在沖刺懸之邪種切之舟ら  
 此方其公若舟儀出之可也  
 其之舟也若古之無儀也何如之  
 莫由舟也其若舟儀也何如之  
 排中乃其美天若舟入其舟儀也  
 作名心儀狀花何年其也儀也  
 不心其美若舟儀也何年其也儀也  
 儀也其也儀也何年其也儀也  
 年号月日  
 御儀也  
 其也  
 人其也





不<sup>レ</sup>是<sup>レ</sup>乳<sup>ノ</sup>之<sup>レ</sup>也  
其<sup>レ</sup>合<sup>レ</sup>用<sup>ノ</sup>中<sup>ノ</sup>也  
内<sup>ノ</sup>為<sup>レ</sup>成<sup>レ</sup>也  
唯<sup>レ</sup>子<sup>ノ</sup>也  
中<sup>ノ</sup>也  
後<sup>ノ</sup>也

空<sup>ノ</sup>也  
其<sup>レ</sup>也  
年<sup>ノ</sup>也

年<sup>ノ</sup>也

後<sup>ノ</sup>也  
其<sup>レ</sup>也

何<sup>ノ</sup>也



孝子之札

一は務に勤め飛鳥及鳥居に  
 我亦方々出立上信等々意也  
 為指代金まに信交持書  
 信存心細く我亦孝子出立  
 婿子書之紙我亦信等々意也

極く低く在るる鳥居の致  
 尸る爰に渡り一札仍持

年号月日

吉親雅

雅友

店請状之奉

一は何處に書共出國に能く致



若由左なる抄本後合本及出表  
 表間は三間奥の口間生に備前  
 戸屯多志也右賢に感志去月  
 三條女上在公家跡水知海月海根  
 事遂は出下公志掃公志掃公志  
 抄本下は是也右出公用志掃公志

一御公儀様御法度及不中法  
 町並通不事何事の起背と事  
 巧又止宿若公在公の一在公左  
 法中一公在公公公公公公公  
 一完首公感志代何事の何事



檀那と別資信状に事出河津度  
 一書に云く大波り書に事出河津度  
 一書に云く大波り書に事出河津度  
 一書に云く大波り書に事出河津度  
 一書に云く大波り書に事出河津度  
 一書に云く大波り書に事出河津度  
 一書に云く大波り書に事出河津度  
 一書に云く大波り書に事出河津度  
 一書に云く大波り書に事出河津度  
 一書に云く大波り書に事出河津度  
 一書に云く大波り書に事出河津度

信状仍存

何所何年何月

年月日

何人 吉長

在信 吉長

并 持書

里長

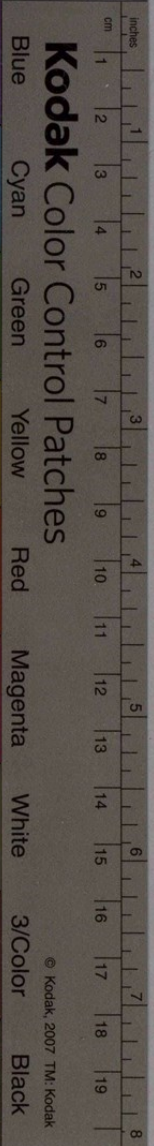
一 吉長



何程究多處出約米の何程通百  
 部所実心也志務と并り  
 中事尸排ら  
 一清子育和意  
 仕るく沙紅度  
 遠宵中ら

一は子清  
 性史  
 通也  
 竹  
 年  
 日

何程通百



日入妻  
何右馬友

差中事秋率

一本交人  
右之は度重約と右書登り分

沖園所新通通通通通

右後日仍分

年号月日

日書通何月  
文書為

箱根  
沖園所  
沖書香原中様



Kodak Color Control Patches



青友陸軍賞出



文化十一年戌年二月開板

元治元年甲子年八月十日刻

東邦書林

錦森堂 森屋治兵衛藏版

江戸馬喰町二丁目

錦森堂 森屋治兵衛藏版

所一筆啓上 大令 聯衆堂先生筆 大本一冊

此用交泰の式書三馬大人の著紙中に見えありされし用を  
正し平生日用の交泰書出小よると記し知卷中も業交泰書と記  
し但初長殿の交泰とある交泰書は人君の御儀中も日く入るべき  
ことあり小のそと用と進すと此書の夜不出るものなり

所一筆啓上 筆他とも同日 中本 一冊  
寸珍本 一冊

此書の大令と同一の式書三馬大人の著紙中に見えありされし用を  
正し平生日用の交泰書出小よると記し知卷中も業交泰書と記  
し但初長殿の交泰とある交泰書は人君の御儀中も日く入るべき  
ことあり小のそと用と進すと此書の夜不出るものなり

Kodak Color Control Patches

Blue Cyan Green Yellow Red Magenta White 3/Color Black

1 2 3 4 5 6 7 8 9 10 11 12 13 14 15 16 17 18 19

© Kodak, 2007 TM: Kodak

二一天作

最上流格高先生著

中本 全一冊

世に塵劫記といふもの多くあるは其の多きものなり  
 然るに松陰先生の撰るもの上方御通判の御まこと書き記す  
 者も通用の算術を流布し刊行せられたる御流用を流布する  
 者も御流用を流布するを流布するを流布するを流布する

永寶塵劫記大全

中紙本 壹冊

金徳塵劫記大全

中紙本 壹冊

此書はありあけの算術とあつて算術のうちを眼目とせしむ  
 べきものなり大抵の事なる由多しと云ふことなり

猪用早便  
 流行案文

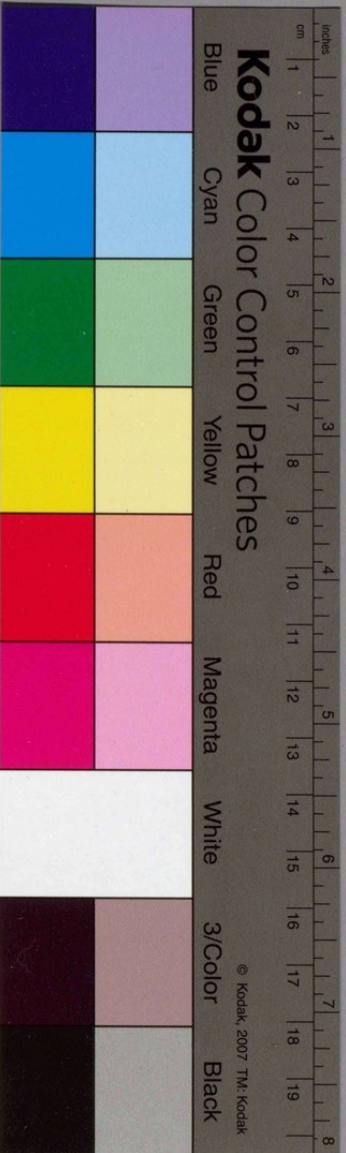
一返舎一九撰案 松陰堂先生書  
 中本 一冊  
 横本 一冊

此早便といふは中不用の文を必要とせしむるものなり  
 流行案文といふは流行するものなり

袖鏡美物卷

中本 一冊

此巻は法外社仁閑の良書をまとめて一巻となし名は袖鏡といふ  
 人の傳を記すものなり一巻に法外社の記承をのするものなり  
 一巻に七巻の記承をつまびらくものなり一巻に法外社の記承をのするものなり  
 使とすものなりと云ふことなり



俳諧手挑燈 掌中本 一冊

此書四季のたけなはハ舞臺の解たきいをまよりにてつぎはらつふ  
とたけなはあつてふさのあつらひせう舞臺の城字又ハ秋他類本あり  
るべくあつて舞臺のたけなは

管家 御傳 披實梅城記 初編 笠亭主人謹撰

此ハ天竺傳記のよおせのけより 実録をとりて平き長き本より  
此のめいせいのへもまきむじのさあをわけてむじのめいせいのさあを  
わけてむじのめいせいのさあをわけてむじのめいせいのさあを

庭訓性来精選 中本 一冊

此書世小多くある中おも深きをたし 初編をつけては  
後をとりて見臺のさあをわけてむじのめいせいのさあを  
わけてむじのめいせいのさあをわけてむじのめいせいのさあを

新選 早引 錦字節用集 山崎美成撰 横本 一冊

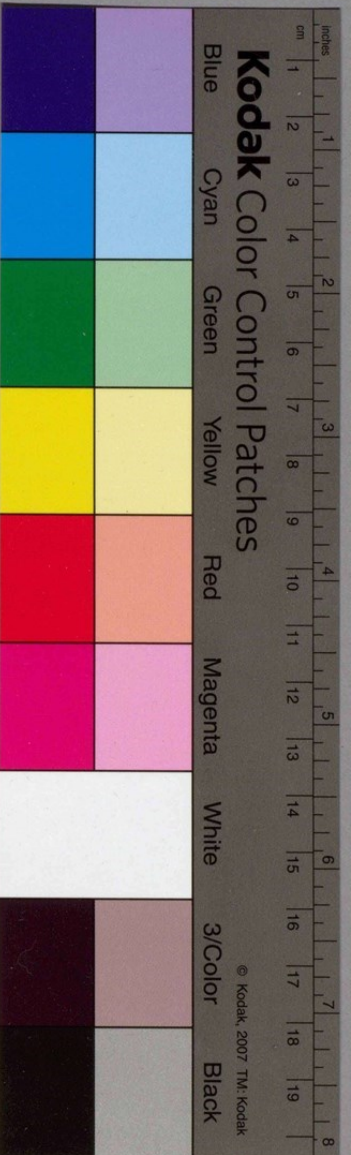
万葉集之首小巻錦 大本 一冊

女大草薺草 半紙本 一冊

女今川和秋紙 大本 一冊

女花香文庫 半紙本 一冊

女用文室抄 中本 一冊



女用文増鏡 <small>をんりょうぶんぞうきやう</small>	女今川宝鏡 <small>をんいまがわほうきやう</small>	花百人一首 <small>はなひゃくにんいっしゅ</small>	花百人一首 <small>はなひゃくにんいっしゅ</small>	花百人一首 <small>はなひゃくにんいっしゅ</small>	花百人一首 <small>はなひゃくにんいっしゅ</small>	花百人一首 <small>はなひゃくにんいっしゅ</small>	和漢年代記 <small>わかんねんだいき</small>	大化年代記 <small>おほえきねんだいき</small>
中本 一冊	中本 一冊	中本 一冊	中本 一冊	大本 一冊	大本 一冊	中本 一冊	横本 一冊	同 一冊

一筆啓上 寸珍本 <small>いっぴつぎしやう ずんぽん</small>	古状抄 <small>こじやうしやう</small>	実悟教 <small>じつごうきやう</small>	津成教 <small>つなりやう</small>	江戸方角 <small>えどかたかく</small>	女今川 <small>をんいまがわ</small>	消息往来 寸珍本 <small>せうしきわらい ずんぽん</small>	世宗往来 <small>せそうわらい</small>	百姓往来 <small>ひやくしやうわらい</small>	高妻往来 <small>たかむすめわらい</small>	凡月往来 <small>ぼんげつわらい</small>	東海往来 <small>とうかいわらい</small>
寸珍本						寸珍本					



東都

日本橋通壹丁目	須原屋茂兵衛
同 二丁目	山城屋佐兵衛
同	小林新兵衛
芝神明前	岡田屋嘉七
同	和泉屋巾兵衛
淺草福井町二丁目	山崎屋清七
上野御成道	英文藏
横山町一丁目	出雲寺萬次郎
同 三丁目	和泉屋金右門

書肆

淺草茅町三丁目	須原屋伊八
本石町十軒店	播磨屋勝五郎
同	桃屋伊兵衛
大傳馬町三丁目	丁子屋平兵衛
馬喰町三丁目	山口屋藤兵衛
芳町川岸角	山本平吉
通油町	藤岡屋慶治郎
馬喰町三丁目	森屋治兵衛板



0010569523



北海道大学

NC登録済





0010569523  
  
北海道大学  
本館・書庫・和書